

ESCOLA UNIVERSITÀRIA D'INFERMERIA
MEMÒRIA DEL CURS ACADÈMIC
2011 / 2012

1.	PRESENTACIÓ	1
2.	ÒRGANS DE GOVERN I ORGANITZACIÓ DE L'ESCOLA.....	5
3.	DADES ESTADÍSTIQUES	11
3.1.	Estudis	13
3.2.	Estudiants.....	13
3.3.	Oferta	14
3.4.	Demanda	15
3.5.	Matrícula	16
3.6.	Activitats d'extensió.....	16
3.7.	Recursos Humans	17
3.8.	Procediments administratius	19
4.	ACTIVITATS DOCENTS	23
4.1.	Pla docent grau en Infermeria	25
4.2.	Resultats assignatures grau en Infermeria.....	27
4.3.	Centres de pràctiques clíniques	29
4.4.	Formació postgraduada	30
4.5.	Formació Permanent i Activitats d'extensió	32
5.	ACTIVITATS CIENTIFICOTÈCNiques	35
5.1.	Tesis doctorals en curs	37
5.2.	Projectes de recerca	37
5.3.	Publicacions	39
5.4.	Conferències, ponències i comunicacions	41
5.5.	Òrgans de participació	43
5.6.	Participació en cursos i seminaris	45
5.7.	Assistència a cursos, seminaris i congressos	45
5.8.	Altres	46
6.	ACTIVITATS D'EXTENSIÓ I COL·LABORACIÓ AMB ALTRES INSTITUCIONS	49
6.1.	Promoció universitària	51
6.2.	Orientació i acollida a nous estudiants	51
6.3.	Mobilitat i intercanvis d'estudiants i professors	51
6.4.	Programes preventius	52
6.5.	Campanya de donació de sang	52

1. PRESENTACIÓ

1. PRESENTACIÓ

Em plau presentar-vos la memòria del curs acadèmic 2011- 2012, que recull les principals actuacions dutes a terme a l'EUI- Sant Pau durant aquest curs.

Les dades que presentem corresponen principalment a l'activitat quantitativa que durant aquest període s'ha desenvolupat a l'Escola, però no reflecteixen totes les aportacions d'aquells aspectes més qualitius, que cada un dels membres de l'Escola ha fet per contribuir a la qualitat i millora de la mateixa.

El meu agraïment a totes les persones que constitueixen la comunitat de l'EUI- Sant Pau per l'esforç fet i per posar de manifest el seu compromís i la voluntat de continuar treballant amb l'objectiu d'assegurar la qualitat, en un moment en el que conflueixen importants elements de canvi com són el desenvolupament del nou títol de Grau en Infermeria, noves polítiques de professorat i la necessària actitud innovadora en la docència, entre d'altres.

Dra. Júlia Esteve
Directora

2. ORGANS DE GOVERN I ORGANITZACIÓ DE L'ESCOLA

2. ÒRGANS DE GOVERN I ORGANITZACIÓ DE L'ESCOLA

Patronat

El Patronat de l'EUI- Sant Pau és l'òrgan col·legiat de govern del Centre. Exercirà les funcions que li corresponen, segons el Decret 298/1986 de regulació de l'adscripció de centres i les que els estatuts de la UAB atribueixen al Consell Mixt per a la supervisió de l'activitat docent i dels aspectes econòmics dels Centres adscrits.

És designat pel titular en la forma que determina el reglament del Centre i està format per un total de vuit membres.

Director/a

El/la director/a de l'Escola, serà nomenat/da pel Rector/a de la UAB, a proposta de l'entitat titular del centre, segons l'article 7 del RD 298/1986 de 25 de desembre, DOG 754, que regula l'adscripció de centres universitaris.

Correspon al/la director/a la gestió ordinària en el govern i l'administració del centre en la forma prevista en el reglament.

Directora: Dra. Júlia Esteve Reig

Equip Directiu

L'Equip Directiu és l'òrgan d'assistència i assessorament al/la Director/a en les qüestions ordinàries i gestió de l'Escola. Són membres de l'Equip Directiu tots els Caps d'Àrea Docent amb dedicació a temps complet a l'Escola.

Junta d'Escola

És l'òrgan representatiu i de participació del col·lectiu de l'Escola. L'objectiu bàsic de la Junta d'Escola es vetllar per una adequada organització i qualitat de la docència.

JUNTA D'ESCOLA 2011/12		
Presidenta:	Júlia Esteve	Directora
Membres:	Mercedes Abades Porcel Rosa Maria Antonijoan Arbós Antonio J. Betbesé Roig Beatriz Campillo Zaragoza Yanira Castelló López Bibiana Escuredo Rodríguez Anna Feliu Ribera Ignacio J. Gich Saladich Montserrat Guillaumet Olives Ana M. Juanes Borrego Luis Marruecos i Sant M ^a Antonia Martínez Momblán Josefa Mitjans Galitó	Cap d'àrea docent Professora associada Professor associat Professora associada Representant estudiants (3r GI) Coordinadora de titulació Professora associada Professor associat Cap d'Àrea Docent Professora associada Professor associat Cap d'àrea docent Cap d'àrea docent

Antonio Moral Duarte Adelaida Ramos Fernández Jordi Riba Serrano Eva M. Román Abal Oriol Sabaté Berenguer Fernando Sánchez Reus Juan M ^a Sánchez Segura Maria Serret Serret Montserrat Sirvent Angulo Joaquim Soler Ribaudi Antonio Toro Iñiguez Maria Urbano Garrido Gerard Urrutia Cuchí Luis Zapata Fenor	Professor associat Professora associada Professor associat Cap d'Àrea Docent Representant estudiants (1r GI) Professor associat Cap d'àrea docent Cap d'àrea docent Cap d'àrea docent Professor associat Representant estudiants (2n GI) Representant PAS Professor associat Professor associat
--	--

ÒRGANS DE COORDINACIÓ I RESPONSABILITAT DOCENT

Coordinadora de Titulació de Grau

Coordina les activitats docents de la Diplomatura i/o Grau en Infermeria, pel que fa a la programació i funcionament transversal de la titulació. Ha de vetllar per la correcta organització de la titulació tant en els aspectes relacionats amb els professors com en els estudiants.

Coordinadora de Titulació de Grau d'Infermeria: Dra. Bibiana Escuredo Rodríguez

Coordinadora de Recerca i Qualitat

Coordina el desenvolupament de les línies de recerca aprovades per la Junta d'Escola, fomenta la investigació d'acord amb les línies definides i la relació amb els organismes nacionals i internacionals i el Servei de Biblioteca.

Coordinadora de Recerca i Qualitat:

Coordinadora de Mobilitat i Intercanvis

Coordina els intercanvis dels estudiants i professors estrangers. Coordina amb els responsables corresponents de l'EUI, el període durant el qual tindrà lloc l'intercanvi i el regim d'adaptació d'aquest període al calendari acadèmic establert per el curs vigent.

Coordinadora de Mobilitat i Intercanvi: Sra. Montserrat Guillaumet Olives

Coordinador de curs

Vetlla per la correcta organització del curs tant en els aspectes relacionats amb els professors como els estudiants.

Coordinadora de 1r curs de grau en Infermeria: Sra. Maria Serret Serret

Coordinadora de 2n curs de grau en Infermeria: Sra. Josefa Mitjans Galitó

Coordinadora de 3r curs de grau en Infermeria: Sra. M^a Antonia Martínez

PERSONAL D'ADMINISTRACIÓ I SERVEIS (PAS)

PAS	
Cap de Secretaria	Maria Urbano Garrido
Administratives	Cristina Baciero Lorza Raquel Pujol Oberholzer Magdalena Sánchez Tirado
Conserge	César Diéguez Álvarez
Suport a la direcció	Vanessa Fuentes Alonso

COMISSIONS PERMANENTS

Comissió de docència i qualitat

Aquesta comissió coincideix amb la Comissió de Grau i la Comissió de recerca i qualitat.

Comissió de docència i qualitat		
Presidenta	Júlia Esteve	Directora
Membres:	Mercè Abades Beatriz Campillo Bibiana Escuredo Montse Guillaumet Josefa Mitjans M ^a Antònia Martínez Maria Serret Montserrat Sirvent Eva M ^a Román Maria Urbano Delegats de curs	Àrea Infermeria Geriàtrica. Coordinadora 4rt Grau Àrea Ètica i Legislació Àrea Infermeria Comunitària. Coordinadora de Titulació Àrea TIC i Comunicació Terapèutica. Coordina. Mobilitat Àrea Infermeria a l'adult. Coordinadora 2n Grau Àrea Infermeria Situacions Complexes. Coordina. 3r Grau Àrea Infermeria Matern Infantil. Coordinadora 1r Grau Àrea Infermeria Psiquiàtrica i Salut Mental Àrea Bases Teòriques i Metodològiques Infermeria Representant PAS Representant estudiants
Secretària:	Bibiana Escuredo	
Reunions	Periodicitat trimestral	

Comissió de Postgrau

Comissió de Postgrau		
Presidenta:	Júlia Esteve	Directora de l'EUI
Vocals:	Mercedes Abades Beatriz Campillo M ^a Antònia Martínez Josefa Mitjans Montserrat Sirvent Estudiant de màster Maria Urbano	Infermeria Gerontològica i Geriàtrica Infermeria Perioperatòria Infermeria Intensiva Atenció a la Persona amb Problemes Cardíacs Infermeria Oncològica Infermeria Psiquiàtrica i Salut Mental Representant de màster Representant PAS
Secretària:	Mercedes Abades	
Reunions	Periodicitat trimestral	

Comissió de mobilitat i intercanvis

Comissió de Mobilitat i Intercanvi		
Presidenta:	Júlia Esteve	Directora
Vocals:	Mercedes Abades Beatriz Campillo Bibiana Escuredo Josefa Mitjans M Antònia Martínez Maria Serret Montse Guillaumet Montserrat Sirvent Eva M ^a Román Maria Urbano Delegats 4rt c.	Àrea Infermeria Geriàtrica. Coordinadora 4rt c. Grau Àrea Ètica i legislació Àrea Infermeria Comunitària. Coordinadora de Titulació Àrea Infermeria a l'adult. Coordinadora 2n c. Grau Àrea Infermeria en situacions complexes. Coordinadora 3r c. Àrea Infermeria Matern infantil. Coordinadora 1r c. Grau Àrea Comunicació i TIC . Àrea Infermeria Psiquiàtrica i Salut Mental Àrea Bases Teòriques i Metodològiques d'Infermeria. Representant PAS Representant Estudiants
Secretària:	Montserrat Guillaumet. Coordinadora de Mobilitat i Intercanvi	
Reunions	Segons necessitats i al menys dues vegades any	

COMISSIONS NO PERMANENTS

Comissió per l'estudi i tractament de casos particulars d'estudiants en situacions especials (CCP)

Els objectius de la Comissió són:

- Analitzar els casos particulars d'estudiants amb necessitats especials o amb discapacitat, per tal d'oferir una resposta inclusiva
- Estudiar el marc legal i jurídic envers les adaptacions curriculars i altres aspectes que garanteixi la igualtat d'oportunitats
- Elevar propostes, si s'escau, als responsables d'afers acadèmics i d'estudiants de la UAB

Comissió per el estudi i tractament de casos particulars d'estudiants en situacions especials		
Presidenta	Júlia Esteve	Directora
Vocals:	1 Professora 1 Professora 1 Estudiant	Que presenta la proposta D'una àrea docent relacionada Representant dels estudiants
Secretària:	Coordinadora de titulació	Coordinadora de l'estudi al que està matriculat l'estudiant
Reunions	Segons necessitats	

CONSELL D'ESTUDIANTS

És l'òrgan de representació dels estudiants, està integrat pels representants de cadascun dels cursos del Grau.

Consell d'estudiants	
Oriol Sabaté Berenguer Anna Perona Martínez	Primer curs
Antonio Toro Íñiguez María Pérez Fernández	Segon curs
Janira Castelló López Isabel Contreras	Tercer curs

3. DADES ESTADÍSTIQUES

- 3.1. Estudis**
- 3.2. Estudiants**
- 3.3. Demanda**
- 3.4. Oferta**
- 3.5. Matrícula**
- 3.6. Activitats d'extensió**
- 3.7. Recursos Humans**
- 3.8. Procediments administratius**

3. DADES ESTADÍSTIQUES

3.1 ESTUDIS

Estudis de grau:

Titulació: graduat o graduada en Infermeria per la UAB

Branca de coneixement: Ciències de la Salut

Total de crèdits: 240 ECTS (Sistema Europeu de Transferència de Crèdits)

Tipus de títol: oficial

Durada: 4 anys

Distribució del pla d'estudis en crèdits ECTS per tipus de matèria

Tipus de matèria	Crèdits ECTS
Formació bàsica	60
Obligatòries	60
Optatives	30
Pràcticum	81
Treball final de Grau	9
CRÈDITS TOTALS	240

Estudis de postgrau:

Màsters (títol propi de la UAB)

Màster	Crèdits ECTS
Atenció d'Infermeria a la Persona amb Problemes Cardíacs	60
Atenció d'Infermeria al Nen i a l'Adolescent	60
Conductes Addictives: Prevenció i Intervenció Infermera	60
Infermeria Gerontològica i Geriàtrica	60
Infermeria Intensiva	60
Infermeria Oncològica	60
Infermeria Perioperatòria	60
Infermeria Psiquiàtrica i Salut Mental	60

3.2. ESTUDIANTS

Resum estudiants curs 2011-12

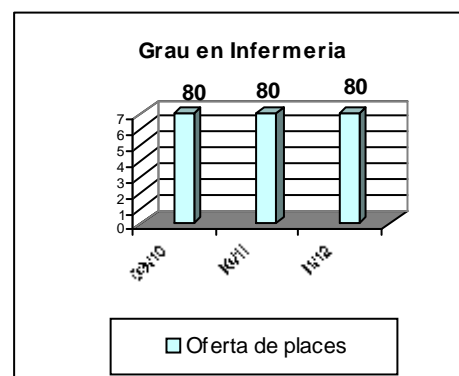
Estudis	Matriculats	Demanda	
		Global	1a pref.
Grau en Infermeria (1r curs)	81	1476	134
Grau en Infermeria (2n curs)	88		
Grau en Infermeria (3r curs)	82		
Postgrau (Màsters)	243	345	225
Convalidació postgrau a màster	16		
Total estudiants	510		

Activitats d'extensió	Núm. Activitats	Assistents externs	Total Assistents
	15	165	1152

3.3. OFERTA

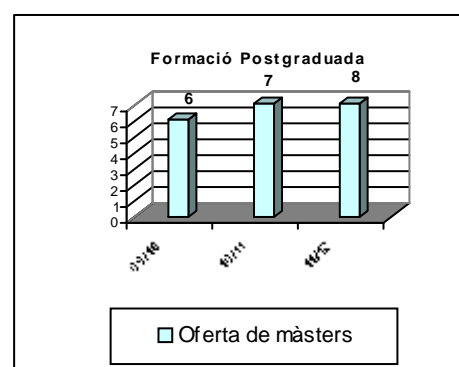
Evolució de l'oferta de places al grau en Infermeria

Any	Oferta	Matriculats 1r curs
2009-10	80	83
2010-11	80	88
2011-12	80	81



Evolució de l'oferta de cursos de formació postgraduada

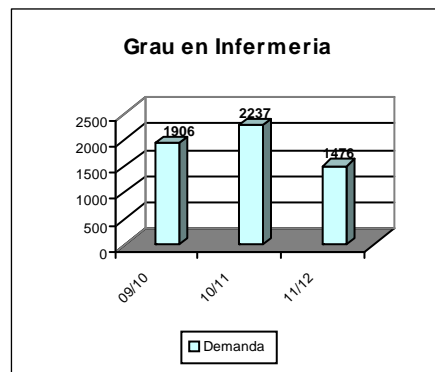
Any	Oferta
2009-10	6
2010-11	7
2011-12	8



3.4. DEMANDA

Evolució de la demanda de Grau en Infermeria

Any	Demanda juny	Notes de tall			
			PAUU	FP i CFGS	
2009-10	1906	7.65	6.87	8.42	
2010-11	2237	9.67			
2011-12	1476	PAU i CFGS/FP2	+ 25 anys	+ 45 anys	Dipl. i llicenc.
		8.859	7.250	5.500	7.720

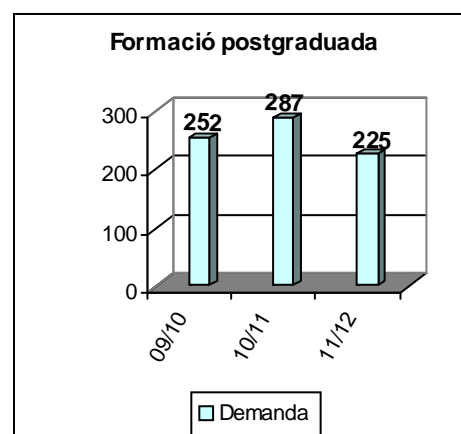


Demanda per preferències Grau en Infermeria

Sol·licitants 1a assignació (totals)	Pref. 1	Pref. 2	Pref. 3	Pref. 4	Pref. 5	Pref. 6	Pref. 7	Pref. 8	Total
2009/10	215	404	543	276	172	127	97	72	1906
2010/11	251	470	631	317	215	120	124	109	2237
2011/12	134	215	439	239	148	128	87	86	1476

Evolució de la demanda de formació postgraduada (1a opció)

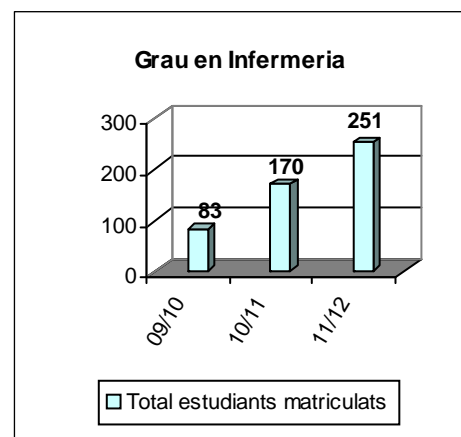
Any	Demanda
2009-10	252
2010-11	287
2011-12	225



3.5. MATRÍCULA

Evolució de la matrícula de Grau en Infermeria

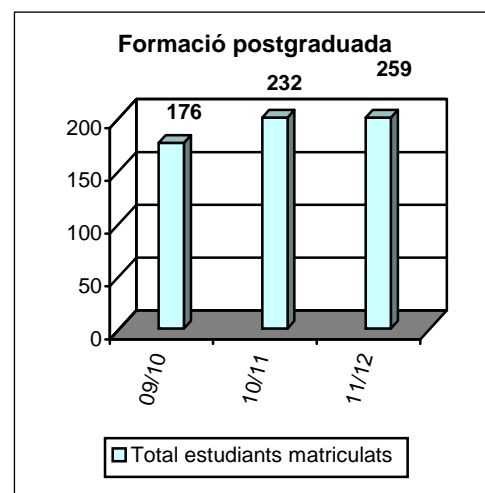
Any	Matriculats 1r curs	Matriculats 2n curs	Matriculats 3r curs	Total matriculats
2009-10	83	--	--	83
2010-11	88	82	--	170
2011-12	81	88	82	251



(Implantació del pla d'estudis)

Evolució de la matrícula de formació postgraduada

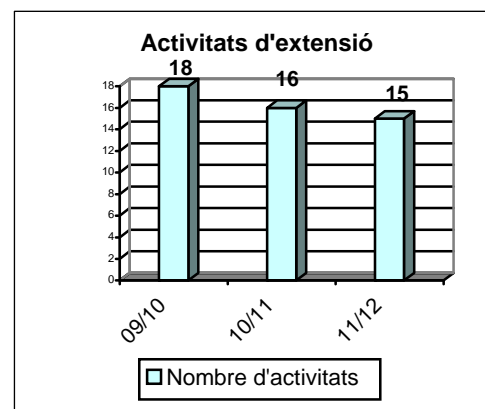
Any	Total Matriculats
2009-10	176
2010-11	232
2011-12	259



3.6. ACTIVITATS D'EXTENSIÓ

Evolució d'activitats d'extensió

Any	Nombre d'activitats	Total assistents
2009/10	18	154
2010/11	16	1053
2011/12	15	1152



3.7. RECURSOS HUMANS

Professorat

Professors	Número	Titulació			Observacions
		DI	Llic./MO	Doctorat	Doctorands
Temps complet	10	100 %	100%	30%	60%
Temps parcial	16	19 %	100%	69%	31%
Total	26		100%		
Col·laboradors clínics	18	100%			Pràctics 2n i 3r curs Pendent (21 ECTS) a 4rt

Equip docent a Temps complet	Titulació	Àrees de responsabilitat
ESTEVE , Julia	Doctora	Directora EUI Àrea docent Gestió i Qualitat Serveis Infermeria
ABADES, Mercè	Doctora	Àrea docent Infermera Geriàtrica Coordinadora 4rt Curs Coordinadora Màster Infermeria Geriàtrica
CAMPILLO Beatriz	Doctoranda	Àrea docent Ètica i Legislació Coordinadora Màster Infermeria Perioperatòria
ESCUREDO, Bibiana	Doctora	Àrea docent Infermeria Comunitària Coordinadora titulació Grau
GUILLAUMET, Montserrat	Doctoranda	Àrea docent Comunicació i Tics Coordinadora Mobilitat i intercanvis
MARTÍNEZ, M. Antònia	Doctoranda	Àrea docent Infermeria en Situacions Complexes Coordinadora 3r Curs Coordinadora Màster UCI Coordinadora Màster Inf. Cardiològica
MITJANS, Josefa	Màster Ofic.	Àrea docent Inf. Adult Coordinadora 2n. Curs Coordinadora Màster Infermeria Oncològica
ROMAN, Eva María	Doctoranda	Àrea docent bases teòriques i metodològiques Coordinadora Assajos Clínic i projectes d'investigació. Unitat Hepatologia (IR)
SERRET, Maria	Doctoranda	Àrea docent Infermeria Maternoinfantil Coordinadora 1r . Curs Coordinadora Màster Nen i Adolescent
SIRVENT, Montserrat	Doctoranda	Àrea docent Inf. Psiquiàtrica i Salut mental Coordinadora Màster Infermeria Psiquiàtrica Coordinadora Màster Addiccions i Toxicomanies

Professors amb dedicació parcial	Titulació		
Antonijoan Arbós, Rosa M ^a		Llic. en M i C	Doctor
Betbesé Roig, Antonio		Llic. en M i C	Doctor
Feliu Ribera, Anna		Llic. farmàcia	Doctora
Gich Saladich, Ignacio José		Llic. en M i C	Doctor
Juanes Borrego, Ana María		Llic. farmàcia	Doctoranda
Marruecos i Sant, Luis		Llic. en M i C	Doctor
Moral Duarte, Antonio		Llic. en M i C	Doctor
Ramos Fernández, Adelaida	DI	LLIC. ANTROPOLOGIA	
Riba Serrano, Jordi		Llic. farmàcia	Doctor
Sánchez Reus, Fernando		Llic. en M i C	Doctor
Sánchez Segura, Juan M ^a		Llic. en M i C	Doctor
Soler Ribadiu, Joaquín		Llic. en psicologia	Doctor
Urrutia Cuchí, Gerard		Llic. en M i C	Doctor
Zapata Fenor, Luiz		Llic. en M i C	Doctor
Fabrellas Padrés, Núria	D I	Llic. Antropologia	Doctoranda
Santesmases Masana, Rosalía	D I	Màster Oficial	Doctoranda

Col·laboradors clínics	Dedicació	Titulació
Assumpta Font Vaquer	Temps parcial	DI
M ^a Jesús Gómez Palomar	Temps parcial	DI
Maria Llaboré Fàbregas	Temps parcial	DI
Susana Martínez Payol	Temps parcial	DI
Gemma Amorós Miró	Temps parcial	DI
Núria Balaguer i Cerdà	Temps parcial	DI
Isabel Rubio de Abajo	Temps parcial	DI
Encarnación Gavilán Quesada	Temps parcial	DI
M.del Pilar Hibernón Sangrador	Temps parcial	DI
Corpus Marzo Duque	Temps parcial	DI
Antonia Román Rodríguez	Temps parcial	DI
M ^a José Tenza Pérez	Temps parcial	DI
M ^a Isabel Mirabete Rodríguez	Temps parcial	DI
Gemma Ballarín Laliena	Temps parcial	DI
Rosa Sancho Lapardina	Temps parcial	DI
Encarnación Sánchez	Temps parcial	DI
M. Teresa Romero Díaz	Temps parcial	DI
Isabel Vidal Galiano	Temps parcial	DI

Personal d'Administració i Serveis (PAS)

PAS	
Cap de Secretaria	Maria Urbano Garrido
Administratives	Cristina Baciero Lorza Raquel Pujol Oberholzer Magdalena Sánchez Tirado
Conserge	César Diéguez Álvarez
Suport a la direcció	Vanesa Fuentes

3.8. PROCEDIMENTS ADMINISTRATIUS

La gestió acadèmica administrativa és un pilar fonamental per al bon funcionament de l'EUI. Les tasques que desenvolupa són moltes i de gran diversitat. El seguiment de l'activitat d'aquesta àrea és rellevant ja que ens permet tenir informació sobre el nivell d'activitat desenvolupat.

<i>Activitats d'extensió</i>	<i>09/10</i>	<i>10/11</i>	<i>11/12</i>
Número d'inscripcions	154	1053	1152
<i>Ajuts i beques tramitades</i>	<i>09/10</i>	<i>10/11</i>	<i>11/12</i>
<u>Ministeri d'Educació</u>			
Sol·licituds	135	151	155
Acceptades	78	90	90
Denegades	57	61	65
Trasllat de beca per reassignació	0	0	0
<u>AGAUR</u>			
Sol·licituds	91	73	70
Acceptades	58	54	59
Denegades	33	19	11
Desistides	0	0	0
<u>EUI</u>			
Sol·licituds	6	22	30
TOTAL	232	246	255
<i>Certificacions emeses</i>	<i>09/10</i>	<i>10/11</i>	<i>11/12</i>
Acadèmiques personals	116	111	42
Acadèmiques oficials	88	172	5
Pròpies estudiants màster/postgrau	182	241	267
Pròpies estudiants formació permanent	14	0	0
Beccaris Ministeri d'Educació	273	90	21
Matriculats	29	26	33
Infermer/a de referència	657	752	710
Professorat	13	119	329
Acadèmics ajuts Generalitat	48	0	44
Altres	172	166	176
TOTAL	1592	1777	1627
<i>Convalidacions</i>	<i>09/10</i>	<i>10/11</i>	<i>11/12</i>
D'estudis espanyols	0	1	1
D'estudis estrangers	0	0	0
<i>Fotocòpies</i>	<i>09/10</i>	<i>10/11</i>	<i>11/12</i>
Grau	180144	175781	155681
Formació Postgraduada i Permanent	54486	73684	63891
General	34894	33026	21140
TOTAL	269524	282491	240712

<i>Matrícula GI</i>	<i>09/10</i>	<i>10/11</i>	<i>11/12</i>
Primer	83	88	81
Segon	84	82	88
Tercer	92	91	82
TOTAL	259	261	251
<i>Matrícula màsters⁽¹⁾</i>	<i>09/10</i>	<i>10/11⁽²⁾</i>	<i>11/12⁽²⁾</i>
Atenció d'Infermeria al Nen i a l'Adolescent			35
Atenció d'Infermeria a la Persona amb Problemes Cardíacs	33	43	36
Infermeria Gerontològica i Geriàtrica	22	27	24
Infermeria Intensiva	30	31	31
Infermeria Oncològica	28	35	35
Infermeria Psiquiàtrica i Salut Mental	33	49	40
Infermeria Perioperatòria	30	35	32
Conductes Addictives: Prevenció i Intervenció Infermera	--	12	26
TOTAL	176	232	259
<i>Matrícula Formació Permanent</i>	<i>09/10</i>	<i>10/11</i>	<i>11/12</i>
Total estudiants inscrits	4	0	151 ⁽³⁾
<i>Préstec d'aules</i>	<i>09/10</i>	<i>10/11</i>	<i>11/12</i>
Total dies amb aules prestades	61	8	0
<i>Promoció correu electrònic i postal</i>	<i>09/10</i>	<i>10/11</i>	<i>11/12</i>
Difusió grau en Infermeria	942	1229	1461
Difusió Formació postgraduada	1630	1503	1420
<i>Requisits formatius complementaris per a l'homologació de títols estrangers</i>	<i>09/10</i>	<i>10/11</i>	<i>11/12</i>
Sol·licituds gestionades	57	34	71
<i>Reconeixement i transferència de crèdits</i>	<i>09/10</i>	<i>10/11</i>	<i>11/12</i>
Sol·licituds gestionades	7	3	4
<i>Reconeixement de crèdits lliure elecció</i>	<i>09/10</i>	<i>10/11</i>	<i>11/12</i>
Sol·licituds gestionades	13	11	0
Total crèdits reconeguts	145.5	133	0
<i>Reconeixement de crèdits de CFGS</i>	<i>09/10</i>	<i>10/11</i>	<i>11/12</i>
Sol·licituds gestionades	-	-	22
Total crèdits reconeguts	-	-	132

<i>Targetes d'estudiants gestionades</i>	<i>09/10</i>	<i>10/11</i>	<i>11/12</i>
Infermeria	98	95	91
Formació postgraduada	176	196	259
<i>Titulacions oficials i pròpies</i>	<i>09/10</i>	<i>10/11⁽²⁾</i>	<i>11/12⁽²⁾</i>
Sol·licituds de DI gestionades	86	87	3
Sol·licituds de Formació postgraduada	159	214	210
Atenció d'Infermeria al Malalt amb Problemes Cardíacs	31	41	33
Conductes Addictives: Prevenció i Intervenció Infermera	--	8	26
Infermeria Intensiva	28	27	31
Infermeria Oncològica	26	32	32
Infermeria Gerontològica i Geriàtrica	18	27	23
Infermeria Psiquiàtrica i Salut Mental	28	49	35
Infermeria Perioperatòria	28	30	30
<i>Trasllat d'expedient</i>	<i>09/10</i>	<i>10/11</i>	<i>11/12</i>
Sol·licituds gestionades d'entrada	11	15	10
Sol·licituds gestionades de sortida	1	1	2
<i>Vacunació i incidències</i>	<i>09/10</i>	<i>10/11</i>	<i>11/12</i>
Gestió de vacunacions	83	88	81
Incidències	10	12	23
<i>Web EUI</i>	<i>09/10</i>	<i>10/11</i>	<i>11/12</i>
Visitants	23714	37322	42611

(1) A partir del curs 2009/10 totes les diplomatures de postgrau passen a ser màsters propis de la UAB

(2) Estan inclosos els estudiants que van sol·licitar la convalidació de diploma de postgrau a màster en les titulacions pròpies

(3) Estudiants de grau inscrits al curs de Formació Permanent sense cost econòmic de matrícula.

4. ACTIVITATS DOCENTS

- 4.1. Pla docent grau en Infermeria**
- 4.2. Resultats assignatures grau en Infermeria**
- 4.3. Centres de pràctiques clíniques**
- 4.4. Formació postgraduada**
- 4.5. Formació permanent i Activitats d'extensió**

4. ACTIVITATS DOCENTS

4.1. PLA DOCENT GRAU EN INFERMERIA

Distribució d'hores/curs. Tipologia de docència

CURS	AULA	S/L	SUPERV.	PRÀCTICA CLÍNICA	AVALUACIÓ	TOTAL
1r. Curs	479,5	-	66	-	75	620,5
2n. Curs	267,5	174,5	60	775	75	1.352,0
3r. Curs	150	155	25	1.539,5	75	1.944,5
TOTAL	897	329,5	151	2.314,5	225	3.917,0

Professorat per curs i assignatura

2011/12 PRIMER CURS GRAU EN INFERMERIA	
Assignatures	Professors
Estructura del Cos Humà	Juan M. Sánchez Segura Antoni Betbesé Roig Lluís Marruecos i Sant
Funció del Cos Humà I	Juan M. Sánchez Segura Antoni Betbesé Roig Lluís Marruecos i Sant
Ciències Psicosocials	Joaquim Soler Ribaudi
Salut Pública	Bibiana Escuredo Rodríguez Gerard Urrutia Cuchí Ferran Sánchez
Comunicació i TIC	Montserrat Guillaumet Olives
Farmacologia	Jordi Ribas Serrano Rosa Antonijuan Arbós Anna Juanes Borrego Anna Feliu
Nutrició i Dietètica	Maria Serret Serret Núria Fabrellas Padrés
Metodologia Científica i Bioestadística	Ignasi J. Gich Saladich Rosa Antonijuan Arbós
Ciències Socials i Salut	Adelaida Ramos Fernández
TOTAL Funció del Cos Humà II + seminari de suport	Antoni Betbesé Roig Antonio Moral Duarte Lluís Zapata Fenor

2011/12 SEGON CURS GRAU EN INFERMERIA	
Assignatures	Professors
Bases Teòriques d'Infermeria	Mireia Subirana Casacuberta
Bases Metodològiques d'Infermeria	Mireia Subirana Casacuberta
Comunicació Terapèutica	Montserrat Guillaumet Olives
Educació per a la Salut	Rosalía Santesmases Masana
Pràctic I	Mireia Subirana Casacuberta
	Col-laboradors clínics
Cures Infermeres a l'Adult	Josefa Mitjans Galitó
Ètica i Legislació	Beatriz Campillo Zaragoza
Infermeria Familiar i Comunitària	Bibiana Escuredo Rodríguez
Pràctic II	Josefa Mitjans Galitó
	Col-laboradors clínics
Pràctic III	Bibiana Escuredo Rodríguez
	Col-laboradors clínics

2011/12 TERCER CURS GRAU EN INFERMERIA	
Assignatures	Professors
Cures Infermeres a la Dona en el Cicle Reproductor i Climateri	Maria Serret Serret
Cures Infermeres al Nen i a l'Adolescent	Maria Serret Serret
Cures Infermeres en Situacions Complexes	M ^a Antonia Martinez Momblán
Pràctic IV	Josefa Mitjans Galitó
	Col-laboradors clínics
Pràctic V	Bibiana Escuredo Rodríguez
	Col-laboradors clínics
Cures Infermeres a l'Ancià	Mercè Abades Porcel
Cures Infermeres en Salut Mental	Montserrat Sirvent Angulo
Gestió i Qualitat dels Serveis d'Infermers	Júlia Esteve Reig
Pràctic VI	Mercè Abades Porcel
	Montserrat Sirvent Angulo
Pràctic VII	M ^a Antonia Martinez Momblán
	Maria Serret Serret
	Col-laboradors clínics

4.2. RESULTATS ASSIGNATURES GRAU EN INFERMERIA

Codi Assign.	Descripció	Tipus	Total Matr.	Total Excel.l	Total Notable	Total Aprovat	Total Suspès	Total No Pres.	Total Conval.	Sense notes	Total Alumnes
200.702	Ciències Psicosocials	FB	1 1,14%	7 7,95%	31 35,23%	49 55,68%					88
200.703	Ciències Socials i Salut	FB	1 1,12%	6 6,74%	66 74,16%	16 17,98%					89
200.704	Comunicació i TIC	FB		2 2,30%	64 73,56%	13 14,94%		1 1,15%		7 8,05%	87
200.705	Estructura del Cos Humà	FB	1 1,01%	1 1,01%	38 38,38%	47 47,47%	6 6,06%	1 1,01%	1 1,01%	4 4,04%	99
200.706	Funció del Cos Humà I	FB			14 13,21%	79 74,53%	12 11,32%	1 0,94%			106
200.707	Farmacologia	FB	2 1,77%	3 2,65%	25 22,12%	78 69,03%	4 3,54%	1 0,88%			113
200.708	Funció del Cos Humà II	FB	1 1,02%		19 19,39%	67 68,37%	9 9,18%	2 2,04%			98
200.709	Metodologia Científica i Bioestadística	FB			28 31,82%	59 67,05%	1 1,14%				88
200.710	Nutrició i Dietètica	FB	2 2,27%	1 1,14%	59 67,05%	26 29,55%					88
200.712	Comunicació Terapèutica	FB		23 26,14%	44 50,00%	14 15,91%	1 1,14%	6 6,82%			88
200.711	Salut Pública	OB			24 27,27%	64 72,73%					88
200.713	Bases Metodològiques d'Infermeria	OB			69 78,41%	19 21,59%					88
200.714	Bases Teòriques d'Infermeria	OB		6 6,82%	68 77,27%	14 15,91%					88
200.715	Educació per a la Salut	OB		29 33,72%	39 45,35%	7 8,14%		1 1,16%		10 11,63%	86
200.716	Pràctic I	OB		54 62,07%	29 33,33%	4 4,60%					87
200.717	Cures Infermeres a l'Adult	OB			55 63,22%	30 34,48%	2 2,30%				87
200.718	Infermeria Familiar i Comunitària	OB	1 1,11%	1 1,11%	48 53,33%	39 43,33%	1 1,11%				90

Codi Assign.	Descripció	Tipus	Total Matr.	Total Excel.l	Total Notable	Total Aprovat	Total Suspès	Total No Pres.	Total Conval.	Sense notes	Total Alumnes	
200.719	Ètica i Legislació	OB		4	50	30	1	4			89	
				4,49%	56,18%	33,71%	1,12%	4,49%				
200.720	Pràctic II	OB	1	11	64	11	1				88	
			1,14%	12,50%	72,73%	12,50%	1,14%					
200.721	Pràctic III	OB	2	40	42	4					88	
			2,27%	45,45%	47,73%	4,55%						
200.722	Cures Infermeres a la Dona al Cicle Reproductor i Climateri	OB	2	11	62	11					86	
			2,33%	12,79%	72,09%	12,79%						
200.723	Cures Infermeres al Nen i a l'Adolescent	OB	2	23	57						82	
			2,44%	28,05%	69,51%							
200.724	Cures Infermeres en Situacions Complexes	OB			24	57					81	
					29,63%	70,37%						
200.725	Pràctic IV	OB		7	71	3		1			82	
				8,54%	86,59%	3,66%		1,22%				
200.726	Pràctic V	OB	1	55	23	1		1			81	
			1,23%	67,90%	28,40%	1,23%		1,23%				
200.727	Cures Infermeres a l'Ancià	OB	1	39	43	2					85	
			1,18%	45,88%	50,59%	2,35%						
200.728	Cures Infermeres en Salut Mental	OB	3	2	65	10					80	
			3,75%	2,50%	81,25%	12,50%						
200.729	Gestió i Qualitat dels Serveis d'Infermeria	OB		56	25						81	
				69,14%	30,86%							
200.730	Pràctic VI	OB	4	45	30	1		1			81	
			4,94%	55,56%	37,04%	1,23%		1,23%				
200.731	Pràctic VII	OB		42	37	1		1			81	
				51,85%	45,68%	1,23%		1,23%				
Totals				25	468	1.313	756	38	21	1	21	2.643
				0,95%	17,71%	49,68%	28,60%	1,44%	0,79%	0,04%	0,79%	

4.3. CENTRES DE PRÀCTIQUES CLÍNiques

Les pràctiques clíniques estan regulades per convenis de col·laboració escrit, amb cada institució.

Relació Infermer/infermera: Un/una infermer/infermera de referència per estudiant/estudianta.

Centres col·laboradors de pràctiques

Pràctiques clíniques hospitalàries:

Hospital de la Santa Creu i Sant Pau
Fundació Puigvert

Pràctiques clíniques extrahospitalàries:

Centres d'Atenció Primària de l'Institut Català de la Salut (ICS)

DAP de Sabadell
SAP Dreta de l'Eixample de Barcelona

Centres Geriàtrics/Sociosanitaris

Centre Sociosanitari Palau
CSS MUTUAM, S.A.
Parc Sanitari Pere Virgili

4.4. FORMACIÓ POSTGRADUADA

Tots aquests cursos són títols propis de la UAB en els que s'obté la titulació de màster.

Els màsters realitzats aquest any han estat:

Atenció d'Infermeria al Nen i a l'Adolescent

60 ECTS (Teòrics: 30; pràctics: 20; treball final: 10). Equivalència 1 ECTS = 25 h.

Estudiants matriculats	Rendiment acadèmic				
	Excel·lent	Notable	Aprovat	Suspens	No Presentat
35	1	34	-	-	-
Les activitats de pràctiques dels estudiants s'han realitzat en els següents centres: Hospital de la Santa Creu i Sant Pau CAP Maragall (Pediatría)					

Atenció d'Infermeria a la Persona amb Problemes Cardíacs

60 crèdits ECTS (30 teòrics, 20 pràctics i 10 de treball final). Equivalència 1 ECTS = 25 h.

Estudiants matriculats *	Rendiment acadèmic				
	Excel·lent	Notable	Aprovat	Suspens	No Presentat
36	5	29	1	-	1
Les activitats de pràctiques dels estudiants s'han realitzat en els següents centres: Hospital de la Santa Creu i Sant Pau					

* Inclosos els que han fet convalidació de postgrau a màster

Conductes Addictives: Prevenció i Intervenció Infermera

60 crèdits ECTS (40 teòrics, 10 pràctics i 10 de treball final). Equivalència: 1 ECTS = 25 h.

Estudiants matriculats	Rendiment acadèmic				
	Excel·lent	Notable	Aprovat	Suspens	No Presentat
26	10	16	-	-	-
Les activitats pràctiques dels estudiants s'han realitzat en els següents centres: Hospital de la Santa Creu i Sant Pau					

Infermeria Gerontològica i Geriàtrica

60 crèdits ECTS (30 teòrics, 20 pràctics i 10 de treball final). Equivalència 1 ECTS = 25 h.

Estudiants matriculats *	Rendiment acadèmic				
	Excel·lent	Notable	Aprovat	Suspens	No Presentat
24	10	14	-	-	-
Les activitats pràctiques dels estudiants s'han realitzat en els següents centres: Intrahospitalàries: - Hospital de la Santa Creu i Sant Pau Extrahospitalàries: - CSS Mútuam SA (PADES) - CSS Fòrum - CSS Palau - Residència Psicolínica Mare de Déu de la Mercè					

* Inclosos els que han fet convalidació de postgrau a màster

Infermeria Intensiva

60 crèdits ECTS (30 teòrics, 20 pràctics i 10 de treball final). Equivalència 1 ECTS = 25 h.

Estudiants matriculats *	Rendiment acadèmic				
	Excel·lent	Notable	Aprovat	Suspens	No Presentat
31	2	27	2	-	-
Les activitats pràctiques dels estudiants s'han realitzat a les diferents àrees de crítics de l'Hospital de la Santa Creu i Sant Pau.					

* Inclosos els que han fet convalidació de postgrau a màster

Infermeria Oncològica

60 crèdits ECTS (30 teòrics, 20 pràctics i 10 de treball final). Equivalència 1 ECTS = 25 h.

Estudiants matriculats *	Rendiment acadèmic				
	Excel·lent	Notable	Aprovat	Suspens	No Presentat
35	4	31	-	-	-
Les activitats pràctiques dels estudiants s'han realitzat en els següents centres: Hospital de la Santa Creu i Sant Pau					

* Inclosos els que han fet convalidació de postgrau a màster

Infermeria Perioperatòria

60 crèdits ECTS (30 teòrics, 20 pràctics i 10 de treball final). Equivalència 1 ECTS = 25 h.

Estudiants matriculats *	Rendiment acadèmic				
	Excel·lent	Notable	Aprovat	Suspens	No Presentat
32	3	25	3	-	1

Les activitats pràctiques dels estudiants s'han realitzat a les diferents àrees quirúrgiques de l'Hospital de la Santa Creu i Sant Pau.

* Inclosos els que han fet convalidació de postgrau a màster

Infermeria Psiquiàtrica i Salut Mental

60 crèdits ECTS (35 teòrics, 15 pràctics i 10 de treball final). Equivalència 1 ECTS = 25 h.

Estudiants matriculats *	Rendiment acadèmic				
	Excel·lent	Notable	Aprovat	Suspens	No Presentat
40	34	6	-	-	-

Les activitats pràctiques dels estudiants s'han realitzat en els següents centres: Hospital de la Santa Creu i Sant Pau

* Inclosos els que han fet convalidació de postgrau a màster

4.5. FORMACIÓ PERMANENT I ACTIVITATS D'EXTENSIÓ

Formació Permanent

Durant el curs 2011/12 s'ha realitzat com a novetat un seminari de Prevenció de Riscos Laborals, de caràcter voluntari i sense cost econòmic pels estudiants de primer de grau en Infermeria.

El propòsit d'aquest seminari és incloure la Prevenció de Riscos Laborals com a formació transversal amb caràcter modular en els estudis universitaris de grau en Infermeria, garantint amb això que els estudiants rebin la formació bàsica en Prevenció de Riscos Laborals abans d'iniciar les pràctiques clíniques en els diferents àmbits assistencials; i incorporar l'esperit preventiu en totes les fases i activitats del seu treball, garantint el desenvolupament del mateix amb les màximes condicions de seguretat i salut.

El seminari consta d'hores presencials, hores de treball pràctic i hores de cerca bibliogràfica. S'organitza en quatre unitats que inclouen tots els coneixements necessaris complementaris a la formació curricular per aconseguir amb els requisits de l'acreditació de nivell de formació bàsic de prevenció. Al finalitzar la carrera es lliura als estudiants l'acreditació de Nivell Bàsic en Prevenció de Riscos Laborals.

Per donar oportunitat als estudiants que han cursat segon i tercer de grau aquest curs acadèmic 2011/12 s'ha fet una edició especial del seminari dirigida només als estudiants interessats d'aquests dos cursos de manera que quan finalitzin el grau en Infermeria puguin obtenir igualment la seva Acreditació de Nivell Bàsic en Prevenció de Riscos Laborals.

Activitats d'extensió

Activitat	Títol	Data	Horari
CONFERÈNCIA Isabel Fargues	La professionalització infermera a l'Hospital de la Santa Creu i Sant Pau	27/09/2011	D'11,30 a 12,30 h
CONFERÈNCIA Montserrat Guillaumet	Fer un pas d'obertura: Programes de mobilitat i intercanvi	28/09/2011	A les 13,30 h
CONFERÈNCIA Alícia Sánchez	Més a prop o més lluny del malalt: realitat del programa Gacela com a sistema informatitzat de registre i gestió de les cures infermeres	14/10/2011	D'11,30 a 12,30 h
CONFERÈNCIA Rosa Salleres	Seguretat del malalt quirúrgic: evitar la lesió per al·lèrgia al làtex	17/10/2011	De 10,30 a 11,30 h
TAULA - DEBAT Rosalia Santesmases	Dimensió Educativa de la infermera dins de l'àmbit escolar	28/10/2011	De 9 a 11 h
CONFERÈNCIA Ester Busquets	L'ètica de la vellesa	15/12/2011	De 9 a 10 h
TAULA - DEBAT Maria Serret	La primera experiència laboral en una unitat de neonatologia	08/02/2012	De 13 a 14 h
CONFERÈNCIA M.Abades	El tenir cura de la persona en Centres geriàtrics: quin és el model infermer?	15/02/2012	De 8 a 9 h
CONFERÈNCIA Maite Fonte	Altres àmbits d'inserció laboral: monitorització d'assajos clínics i <i>Study Coordinaator</i>	27/02/2012	A les 13 h
CONFERÈNCIA Bibiana Escuredo	Les polítiques de dependència a Europa	01/03/2012	De 12,30 a 13,30 h
CONFERÈNCIA Dr. A. Pascual	La dignitat al fi de la vida	02/03/2012	De 8 a 9 h
CONFERÈNCIA Dr. A. Pascual	Tractament en cures pal·liatives	06/03/2012	De 9 a 11 h.
TAULA - DEBAT Montserrat Sirvent	Crisi econòmica i Salut Mental	30/05/2012	De 15 a 18 h
CONFERÈNCIA Dr. A. Pascual	Organització en cures pal·liatives	05/06/2012	D'11,30 a 14 h
TAULA - DEBAT J. Mitjans	Càncer i emocions	05/06/2012	De 15 a 16,30 h

5. ACTIVITATS CIENTIFICOTÈCNIQUES

5.1. Tesis doctorals en curs

5.2. Projectes de recerca

5.3. Publicacions

5.4. Conferències, ponències i comunicacions

5.5. Òrgans de participació

5.6. Participació en cursos i seminaris

5.7. Assistència a cursos, seminaris i congressos

5.8. Altres

5. ACTIVITATS CIENTÍFIQUES

5.1. TESIS DOCTORALS EN CURS

Campillo, B.

Títol: *Creación y validación de cuestionario de sensibilidad moral en los cuidados enfermeros. Estudio de la sensibilidad enfermera.*

Facultat de Medicina i Ciències de la Salut. Universitat Internacional de Catalunya

Inici de la tesi: febrer de 2011

Guillaumet M.

Títol: L'experiència de ser cuidat en l'hospital. Perspectiva cultural

Universitat: Universitat de Barcelona

Departament: Facultat de Filosofia

Inici de la tesi: 2009

Martínez, M^a Antonia

Títol: *Impacto de un programa educativo al paciente con síndrome de Cushing: Estudio Multicéntrico.*

Universitat de Barcelona

Departament: Escola Universitària d'Infermeria

Inici de la tesi: 2010

Sol·licitud de depòsit

Román, Eva M^a

Títol: *Las caídas en los pacientes con cirrosis hepática. Relación con el deterioro cognitivo y la calidad de vida.*

Departament de Medicina. Facultat de Medicina de la Universitat Autònoma de Barcelona.

Inici de la tesi: 2007

Serret, M.

Títol: *El cuidado enfermero del vínculo entre padres-madres e hijos prematuros en una unidad neonatal*

Universitat: Rovira i Virgili

Departament: Escola Universitària d'Infermeria

Inici de la tesi: 2010

Sirvent, M.

Títol: Els trastorns mentals severs estan en igualtat de condicions que les malalties cròniques orgàniques que es donen en major freqüència a les nostres societats per part de les institucions polítiques i sociosanitàries?

Universitat: Universitat Autònoma de Barcelona

Inici de la tesi: 2011

5.2. PROJECTES DE RECERCA

Direcció de projectes d'investigació

Títol del projecte: *Guía Educativa para pacientes con síndrome de Cushing: impacto de un programa educativo para el paciente con síndrome de Cushing: Estudio multicéntrico.*

En col·laboració amb l'Escola Universitària d'Infermeria de l'Hospital de la Santa Creu i Sant Pau. Beca COIG (PR-3589/10)

Durada: des de gener de 2009 fins a desembre de 2012 (pròrroga)

Investigador/a principal: Martínez, M^a A.

Títol del projecte: Influència dels factors externs en la vinculació pares-fills en la unitat neonatal. Percepció de les mares i els pares dels nadons prematurs.
Entitat finançadora: Col·legi oficial de diplomats en Infermeria de Barcelona
Referència de la concessió: COIB 3591/10
Durada: des de gener de 2011 fins a gener de 2013
Investigador/a principal: Maria Serret

Participació en projectes d'investigació

Títol del projecte: Tinc més de 65 anys i la meva infermera és virtual: Infermera virtual amb gent gran
Entitat finançadora: Col·legio Oficial d'Infermeria de Barcelona (COIB)
Referència de la concessió: 8004/03/2009. Resolució 31/12/2009
Durada: 2009-2011
Investigador/a principal: Juandó, C. Co-investigadora: Abades, M.

Títol del projecte: Adaptació, desenvolupament i validació d'un qüestionari per mesurar el desenvolupament de la pràctica infermera basada en l'evidència en el context de la atenció primària.

Beca ETS: PI08/90024

Co-investigadors: Zabaleta, E.; Subirana, M.; Ara, A.; Escuredo, B.; Rios, A.

Títol del projecte: *Etiopatogenia de la cardiopatia en la acromegalia y su relación con la composición corporal.*

Referència de la concessió: FIS PI11/00001

Durada: De gener de 2012 fins desembre d 2014

Investigador/a col·laboradora: Martínez M^a A.

Títol del projecte: *Estudio neurorradiológico, neuropsicológico y clínico en el hipercortisolismo endógeno: comparación entre el síndrome de Cushing y el trastorno depresivo mayor crónico*

Entitat finançadora: *Ministerio de Sanidad y Consumo*

Referència de la concessió: *FIS 080302:*

Durada: des de 2008 fins a 2011

Investigador/a principal: Webb S, Resmini E, Santos A, Martínez M^a A.

Títol del projecte: *European Registry on Cushing's Syndrome. Base de datos de pacientes afectados de Síndrome de Cushing a nivel internacional*

Entitat finançadora: ERCUSYN. Código de enfermedad rara: Sd Cushing

Durada: des de 2008 fins a ---- (obert)

Investigador/a principal: ERCUSYN, Martínez M^a A. membre de l'equip

Títol del projecte: *Etiopatogenia de la cardiopatía en la acromegalia y su relación con la composición corporal.*

Institució: Fundación Salud 2000, otorga la ayuda MERCK SERONO de Investigación 2012 en Área de Investigación Clínica en Endocrinología.

Investigador/a col·laboradora: Martínez M^a A.

Títol del projecte: Influència dels factors externs en la vinculació pares-fills en la unitat neonatal. Percepció de les mares i pares dels nadons prematurs.

Entitat finançadora: Col·legi Oficial d'Infermeria de Barcelona

Referència de la concessió: COIB 3591/10

Durada: des de gener de 2011 fins a gener de 2013

Investigadora principal: M. Serret

Equip investigador: Bibiana Escuredo, Josefa Mitjans, Gemma Ginovart i Isabel Rubio

Títol del projecte: *Relación de poliformismos de Toll-like receptor (TLR) TLR2, TLR4 y TLR9 con la incidencia de infecciones, la evolución de la enfermedad y la respuesta inflamatoria en pacientes cirróticos.*

FIS PS0900357

Inici: 2010. Final: Desembre de 2012.

Investigador principal: Dr. Germán Soriano

Co-Investigadora: Eva M^a Román

Actualment en fase d'elaboració de l'article.

Títol del projecte: *Mecanismos implicados en los beneficios de un programa de ejercicio físico en pacientes con cirrosis.*

Codi de protocol: 59/2010

Inici: gener de 2012. Final: Desembre de 2012

Investigador principal: Dr. Germán Soriano

Co-Investigadora: Eva M^a Román

Beca Fundación MAPFRE. Ayudas a la Investigación 2010.

Dotació econòmica: 15000 euros

Actualment en fase d'anàlisi dels resultats i elaboració de l'article.

Títol del projecte: *Estudio neurofisiológico de los pacientes con cirrosis hepática. Relación con las caídas accidentales.*

Codi de protocol: 60/2010

Inici: gener de 2012. Final: octubre de 2012

Investigador principal: Dr. Germán Soriano

Co-Investigadora: Eva M^a Román

Investigació independent

Actualment en fase d'anàlisi de resultats i elaboració de l'article.

5.3. PUBLICACIONES

Abades, M. *El envejecimiento en España: ¿un reto o un problema social?. Rev. Gerokomos. 2012;23(4).*

ISSN: 1134-928X

Abades, M. Coautor. *Enfermería Gerontológica y Geriátrica. Test de autoevaluación razonados.*

Edició: Sociedad Española de Enfermería Geriátrica y Gerontológica.

ISSN: 978-84-615-8497-0

Escuredo, B. Limón, E. *Enfoque personal y familiar en Atención Primaria de Salud.* En Martín Zurro, A.; Jodar, G.(cord.) *Atención Familiar y salud Comunitaria.* Barcelona: Elsevier; 2011, pàg.: 19-33.

Guillaumet, M. "La experiencia de vivir junto a una madre con cáncer". *Metas de Enfermería* 2012; 15(4):78.

Subirana, M; Guillaumet, M; Sirvent, M; Figueras, M; Borjaraz, A; Estrada, M.E; Ollero, L. "Tutorización y vivencias personales. *Investigación en la especialidad de salud mental*" *Rev. Rol Enf.* 2012; 35(2):100.

Guillaumet, M. *Vivir y cuidar en el hospital. Perspectiva desde la diversidad cultural.* En M. Boladeras, (ed). *Bioética, género y diversidad cultural.* Capellades: Proteus, 2012.

Ma Antonia Martínez, Gómez C, Santos A, Resmini Eugenia, Webb S, Gómez MJ, Egea L, Campillo B, Martínez J, Úbeda I. *Información recibida en los pacientes con el Síndrome de Cushing y riesgo Cardiovascular*. Ágora 2011; 16: 17-22.

Eugenia Resmini, M. Antonia Martínez Momblán, Olga Roig, Susan Webb. *Todo lo que debe saber acerca de la acromegalia. Guía para pacientes con acromegalia*. Diciembre de 2011. Document online

en:
<http://www.ciberer.es/documentos/guias/Todo%20lo%20que%20debe%20saber%20acerca%20de%20la%20ACROMEGALIA.pdf>

Valassi E, Santos A, Yaneva M, Tóth M, Strasburger CJ, Chanson P, Wass JA, Chabre O, Pfeifer M, Feelders RA, Tsagarakis S, Trainer PJ, Franz H, Zopf K, Zacharieva S, Lamberts SW, Tabarin A, Webb SM; Martínez M^aA; ERCUSYN Study Group. *The European Registry on Cushing's syndrome: 2-year experience. Baseline demographic and clinical characteristics*. Eur J Endocrinol. 2011 Sep;165(3):383-92.

Santos A, Resmini E, Martínez-Momblán MA, Crespo I, Valassi E, Roset M, Badia X, Webb S. *Psychometric performance of the CushingQoL questionnaire in conditions of real clinical practice*. Eur J Endocrinol. 2012;167:337-342.

Ma Antonia Martínez, Gómez C, Santos A, Resmini Eugenia, Webb S, Gómez MJ, Egea L, Campillo B, Martínez J, Úbeda I. *Percepción de la información recibida en los pacientes con síndrome de Cushing y riesgo cardiovascular*. Enferm Cardiol. 2011; 3 (51); 91-95.

Soriano G, Esparcia O, Montemayor M, Guarner-Argente C, Pericas R, Torras X, Calvo N, Román E, Navarro F, Guarner C, Coll P. *Bacterial DNA in the diagnosis of spontaneous bacterial peritonitis*. Aliment Pharmacol Ther. 2011 Jan;33(2):275-84.

Román E. *La encefalopatía hepática mínima aumenta el riesgo de caídas y empeora la calidad de vida de los pacientes con cirrosis hepática*. Egeh enfermería en gastroenterología y hepatología 2010;10:4-7.

Román E, Córdoba J, Torrens M, Torras J, Villanueva C, Vargas V, Guarner C y Soriano G. *Minimal hepatic encephalopathy is associated with falls*. Am J Gastroenterol. 2011 Mar;106(3):476-82.

Poca M, Concepción M, Casas M, Alvarez-Urturi C, Gordillo J, Hernández-Gea V, Román E, Guarner-Argente C, Gich I, Soriano G, Guarner C. *Role of albumin treatment in patients with spontaneous bacterial peritonitis*. Clin Gastroenterol Hepatol. 2012 Mar;10(3):309-15.

Román E, Torrens M, Córdoba J, Torras X, Vargas V, Villanueva C, Guarner C, Soriano G. *El deteriorament cognitiu i les caigudes afecten negativament la qualitat de vida dels pacients amb cirrosi*. Annals de Medicina 2012;95: s1-44.

Soriano G, Nieto J, Román E, Sánchez E, Guarner-Argente C, Vidal S, Pavel O, Romero C, Juárez C, Guarner C. *Els polimorfismes D299G i T399I de Toll-Like receptor 4 i les infeccions bacterianes en pacients amb cirrosi i ascites*. Annals de Medicina 2012;95: s1-44.

Soriano G, Román E. *El reto de la calidad de vida en los pacientes con cirrosis*. Gastroenterol Hepatol 2012;35(Espec Congr 1):38-45.

Poca M, Concepción M, Casas M, Alvarez-Urturi C, Gordillo J, Hernández-Gea V, Román E, Guarner-Argente C, Gich I, Soriano G, Guarner C. *Role of albumin treatment in patients with spontaneous bacterial peritonitis*. Clin Gastroenterol Hepatol. 2012 Mar;10(3):309-15.

Poca M, Martín MC, Casas M, Alvarez C, Gordillo J, Hernández V, Román E, Guarner-Argente C, Soriano G, Guarner C. Factors predictius de mortalitat en pacients amb peritonitis bacteriana espontània i alt risc de mortalitat tractats amb antibiòtics i albúmina. *Annals de Medicina* 2012;95: s1-44.

Román E, Soriano G, Fernández-Bobadilla R, Martínez S, Pagonabarraga J, Díaz-Manera J, Riba J, Núñez F, Gómez B, Córdoba J, Barbanoj M, Kulisevsky J, Guarner C. El parkinsonisme axial i els dèficits cognitius s'associen a caigudes en els pacients amb cirrosi. *Annals de Medicina* 2012;95: s1-47.

Soriano G, Román E, Córdoba J, Torrens M, Poca M, Torras X, Villanueva C, Gich I, Vargas V, Guarner C. *Cognitive dysfunction is associated with falls. A prospective study.* *Hepatology* 2012;55:1922-1930.

Román E, Córdoba J, Torrens M, Guarner C, Soriano G. *Falls and cognitive dysfunction impair health-related quality of life in patients with cirrhosis.* *Eur J Gastroenterol Hepatol* 2012. Received 7 may 2012 Accepted 26 July 2012.

Serret, M. *Aplicación de técnicas cognitivas en el cuidado enfermero a la madre de un prematuro en la UCI neonatal.* *Revista ROL enferm* 2012 Sep; 35 (9):28-32.

5.4. CONFERÈNCIES, PONÈNCIES I COMUNICACIONS

Abades M. Coautora: Presentació d'un Pòster: Tinc més de 65 anys i la meva infermera és virtual: Difusió i avaluació de la Infermera Virtual amb la gent gran. 2^a jornada IIB sant Pau, Institut d'Investigació Biomèdica Sant Pau, Barcelona, novembre, 2011.

Abades M. Comunicació: *Nurses' Perception of care in homes for the Elderly in Barcelona: Analysis of a Grounded Theory Methodology.* *Eighth International Congress of Qualitative Inquiry, University of Illinois at Urbana Champaign.* May 16-19, 2012.

Abades M. Presentació d'un Pòster: *I'm Older than 65 and I knew a Virtual Nurse and Assesment of a web. Based Tool through a Participatory Approach.* *Eighth International Congress of Qualitative Inquiry, University of Illinois at Urbana Champaign.* May 16-19, 2012.

Abades M. Comunicació: *Analizando el modelo de cuidar enfermero en centros geriátricos de Barcelona.* XIX Congreso Nacional SEEGG(Sociedad Espanyola Enfermería Geriátrica y Gerontológica, Tarragona, Abril 26-27, 2012.

Abades M. Conferència: El tenir cura de la persona en Centres geriàtrics: quin és el model infermer? EUI Sant Pau. Barcelona, 15/02/2012

Escuredo, B. Ponent a la Taula-debat: Dimensió educativa de la infermera dins l'àmbit escolar. EUI Sant Pau. Barcelona, 28 d'octubre de 2011.

Escuredo, B. Conferència: Les polítiques de dependència a Europa. EUI Sant Pau. Barcelona, 1 de març de 2012.

Escuredo, B. Ponent en la Taula rodona: El cuidador no professional: un perfil socio-sanitari emergent. Facultat de Ciències de la Salut Blanquerna. Universitat Ramon Llull. Barcelona, 15 de març de 2012.

Esteve, J. Conferència: *Modificacions en els estudis d'infermeria: Grau i Postgrau* Societat Catalana de Medicina Intensiva i Crítica. JORNADA D'INFERMERIA INTENSIVA *Integració de la teoria i la pràctica assistencial de la formació infermera en les unitats cures intensives*. Acadèmia de Ciències Mèdiques. Barcelona, 9 de maig de 2012.

Esteve, J. Ponència: Crisi econòmica i salut. Els professionals
Taula - Debat Crisi econòmica i salut mental. EUI- Sant Pau. Barcelona, 30 de maig de 2012.

Mitjans, J. Conferència: Càncer i emocions EUI- Sant Pau. Barcelona, 05/06/2012

Guillaumet, M. Conferència: "Grau en Infermeria" Jornada d'orientació professional, escola Virolai, Barcelona, 23 de març de 2012.

Guillaumet, M. Conferència: "*Vivir y cuidar en el hospital. Perspectiva desde la diversidad cultural*". II Congreso internacional de Bioética "Ética de la diversidad: Género y Cultura". 24, 25 y 26 d'octubre de 2011. Facultat Filosofia. UB.

Guillaumet, M. Conferència: Fer un pas d'obertura: Programes de mobilitat i intercanvi. EUI- Sant Pau. Barcelona, 28/09/2011.

Martínez, M^a Antonia. XXXII Congreso Nacional de la Asociación Española de Enfermería en Cardiología. "*Pericardiocentesis: Análisis de cinco años en una unidad de críticos cardiológicos*", A Coruña 2011.

Martínez, M^a Antonia. XXXII Congreso Nacional de la Asociación Española de Enfermería en Cardiología. "*Guía Educativa para el paciente con síndrome de Cushing y riesgo cardiovascular*", A Coruña 2011.

Martínez, M^a Antonia. XXXII Congreso Nacional de la Asociación Española de Enfermería en Cardiología. "*Percepción de la información recibida en los pacientes con Síndrome de Cushing y riesgo cardiovascular*", A Coruña 2011.

Martínez, M^a Antonia. *Actividades Abiertas de la Escuela Universitaria de Enfermería del Hospital de la Santa Cruz y Sant Pablo. Conferencia: "Impacto de un programa educativo para el paciente con Síndrome de Cushing: estudio multicéntrico"*. Barcelona 2011.

Martínez, M^a Antonia. 43rd European Brain and Behaviour Society Meeting. *Impaired decision-making process in patients with Cushing's syndrome as assessed by the Iowa gambling task*. Sevilla 2011.

Martínez, M^a Antonia. 43rd European Brain and Behaviour Society Meeting. *Right Cortex Cerebellum volumen loss in Cushing's Syndrome*. Sevilla 2011

Martínez, M^a Antonia. *Sesión Científica del Hospital Clínic Universitari de Barcelona con la ponencia: Impacto de un programa educativo para el paciente con síndrome de Cushing: estudio multicéntrico*. Barcelona Abril 2012.

Minimal Hepatic Encephalopathy: Predictive factor of falls in patients with cirrosis. Prospective Study. Eva Román, Germán Soriano, Joan Córdoba, Maria Torrens, Cándid Villanueva, Xavier Torras, Víctor Vargas and Carlos Guarner. CIBERehd. Servei de Patologia Digestiva, Hospital de la Santa Creu i Sant Pau. Universitat Autònoma de Barcelona. Servei de Medicina Interna. Unitat d'Hepatologia. Hospital Vall d'Hebron. Barcelona. Oral presentation. EASL European Congreso Liver Disease. Abril 2011. Berlín

El deteriorament cognitiu i les caigudes afecten negativament la qualitat de vida dels pacients amb cirrosi. Román E, Torrens M, Córdoba J, Torras X, Vargas V, Villanueva C, Guarner C, Soriano G. Pòster. XXI Congrés de la Societat Catalana de Digestologia. Gener 2012. Girona.

Els polimorfismes D299G i T399I de Toll-Like receptor 4 i les infeccions bacterianes en pacients amb cirrosi i ascites. Soriano G, Nieto J, Román E, Sánchez E, Guarner-Argente C, Vidal S, Pavel O, Romero C, Juárez C, Guarner C. Pòster. XXI Congrés de la Societat Catalana de Digestologia. Gener 2012. Girona.

Factors predictius de mortalitat en pacients amb peritonitis bacteriana espontània i alt risc de mortalitat tractats amb antibiòtics i albúmina. Poca M, Martín MC, Casas M, Alvarez C, Gordillo J, Hernández V, Román E, Guarner-Argente C, Soriano G, Guarner C. Pòster. XXI Congrés de la Societat Catalana de Digestologia. Gener 2012. Girona.

El parkinsonisme axial i els dèficits cognitius s'associen a caigudes en els pacients amb cirrosi. Román E, Soriano G, Fernández-Bobadilla R, Martínez S, Pagonabarraga J, Díaz-Manera J, Riba J, Núñez F, Gómez B, Córdoba J, Barbanoj M, Kulisevsky J, Guarner C. Pòster. XXI Congrés de la Societat Catalana de Digestologia. Gener 2012. Girona

Study of the effect of VSL#3 on cognitive function, risk of falls and quality of life in patients with cirrhosis. Román E. CD Investments srl - VSL Pharmaceuticals, Inc. Abril 2012. Roma

El parkinsonismo axial y los déficits cognitivos se asocian a caídas en los pacientes con cirrosis. Román E, Soriano G, Fernández-Bobadilla R, Martínez S, Pagonabarraga J, Díaz-Manera J, Riba J, Núñez F, Gómez B, Córdoba J, Barbanoj M, Kulisevsky J, Guarner C. Comunicació Oral. XIX Congreso de la Asociación Española de Enfermería de Patología Digestiva. Juny 2012. San Sebastián

Serret, M. Moderadora de la Taula-debat: La primera experiència laboral en una unitat de neonatologia. EUI Sant Pau. Febrer de 2012.

5.5. ÒRGANS DE PARTICIPACIÓ

Esteve, Júlia. Membre del Consell de la Professi3 Infirmers de Catalunya, adscrit al Departament de Salut Vocal Designada pel conseller de Salut." Resoluci3 de 21 de març de 2011

Esteve, Júlia. Membre de la Comissi3 Permanent del Consell de la Professi3 Infirmers de Catalunya. Departament de Salut.
Reuni3 de constituci3 de la Comissi3 Permanent de la Professi3 Infirmers de Catalunya, 17 de juliol de 2012

Esteve, Júlia. Membre del Consell Assessor del Consell de Col·legis d'Infirmers i Infirmers de Catalunya. Nomenament, 25 d'octubre de 2010

Esteve, Júlia. Membre del Tribunal de beques de recerca en infermeria i de beques per estada d'infirmers a centres d'excel·lència. 2012

Fundaci3 Privada Hospital de la Santa Creu i Sant Pau, coordinadament amb el Institut de Recerca (IR) i la Fundaci3 de Gestió Sanitària (FGS) de l'Hospital de la Santa Creu i Sant Pau,

Esteve, Júlia. Conferencia Nacional de Directores de Centros Universitarios de Enfermería. – actual.

Guillaumet Olives, M. Membre del Consell de Redacció i Corresponsal EUI revista Àgora d'Infermeria.

Martínez Momblán, M^a Antonia. Membre adscrit del CENTRO DE INVESTIGACIÓN BIOMÉDICA DE ENFERMEDADES RARAS 2010.Grupo de Investigación de la unidad 747 del CIBERER de Enfermedades Hiposifarias del Hospital de la Santa Cruz y Sant Pablo. N^a expediente: CB06/07/0044.

Martínez Momblán, M^a Antonia. Membre (des de 1.997) del Comité Científico de la Asociación Española de Enfermería en Cardiología (AEEC, perteneciente a la AEC –Asociación Española de Cardiología-.

Martínez Momblán, M^a Antonia. Membre del Comitè Científic de la revista Àgora d'Infermeria.

Román Abal, E. Socia Fundadora de la Asociación Española de Enfermería de Patología Digestiva.

Román Abal, E. Sòcia de la Acadèmia de Ciències Mèdiques i de la Salut de Catalunya i Balears.

Román Abal, E. Sòcia de la Societat Catalana de Digestologia.

Román Abal, E. Miembro adscrito al CIBER de Enfermedades Hepáticas y Digestivas. Instituto de Salud Carlos III.

Comissions i grups de treball

Esteve, Júlia. Portaveu: Grup 5. Recerca Infermera. Consell de la Professió Infermera de Catalunya (CPIC). Departament de Salut. Acta de la reunió de constitució del grups de treball del CPIC, 24 d'abril de 2012.

Guillaumet Olives, M. Comitè científic. II Congreso internacional de Bioética “Ética de la diversidad: Género y Cultura”. 24, 25 y 26 de octubre de 2011. Facultat Filosofia. UB.

Guillaumet Olives, M. Moderació Taula de comunicacions: “Ética y política de la diversidad cultural”. II Congreso internacional de Bioética “ Ética de la diversidad: Género y Cultura”. 24, 25 y 26 de octubre de 2011. Facultat Filosofia. UB

Sirvent, Montserrat. Organització de la Taula-debat: Crisi econòmica i Salut Mental. Escola Universitària d'Infermeria de l'Hospital de la Santa Creu i Sant Pau. 30/05/2012.

Tribunals de lectura de tesis doctorals

Júlia Esteve, Vocal als tribunals de lectura de tesis:

Tesis presentada por	Concha Noriega Matanza
Título de la Tesis	Estudio de las satisfacción del paciente, mediante la escala LOPSS-12, en la población diabética ambulatoria
Facultad o Centro	Escuela universitaria de Enfermería, Fisioterapia y podología. UCM
Lectura	26 de juliol de 2011

Tesis presentada por	Jorge Diaz Gómez
Título de la Tesis	Precisión en dos diagnósticos enfermeros relacionados con la terapéutica en atención primaria: Incumplimiento del tratamiento y Manejo inefectivo del régimen terapéutico
Facultad o Centro	Universidad Complutense de Madrid. Escuela Universitaria de Enfermería, Fisioterapia y podología.
Lectura	23 de novembre de 2011

Júlia Esteve, presidenta del tribunal de tesis:

Tesis presentada por	Núria Fabrellas i Padrés
Título de la Tesis	Avaluació d'un programa d'infermeria d'atenció immediata a persones amb problemes de salut agust lleus
Facultad o Centro	Universitat de Barcelona. Facultat de Medicina
Lectura	29 de juny de 2012

5.6. PARTICIPACIÓ EN CURSOS I SEMINARIS

Escuredo, B.

Màster Atenció d'Infermeria al Nen i a l'Adolescent. EUI Sant Pau. Novembre de 2011.

Escuredo, B.

Màster Infermeria Gerontològica i Geriàtrica. EUI Sant Pau. Febrer de 2012.

Esteve, J. Perfil demogràfic de la població infermera a Catalunya

Mestratge en Direcció d'Institucions Sanitàries UAB XI Edició. Càtedra de gestió, direcció i Administració Sanitàries. Barcelona 27 d'octubre 2011

Esteve, J. Gestió i lideratge

Màster Infermeria Gerontològica i Geriàtrica. EUI Sant Pau, Barcelona 24 de març de 2012

Esteve, J. Gestió i lideratge

Màster Infermeria Psiquiatria i Salut Mental. EUI Sant Pau, Barcelona. 16 de Maig de 2012.

Esteve, J. Gestió i lideratge

Màster Addiccions i toxicomanies. EUI Sant Pau, Barcelona . 7 de Maig de 2012

Sirvent, Montserrat. Estratègies per afrontar el dol.

Sessió Formativa per a l'equip d'infermeria ICS. Escola Universitària d'Infermeria de l'Hospital de la Santa Creu i Sant Pau 27/03/2012

5.7. ASSISTÈNCIA A CURSOS, SEMINARIS I CONGRESSOS

Professorat

Campillo, B. *Jornadas de profesorado de la CNDCUE celebradas en la UIC.* Febrer de 2012.

Escuredo, B., Serret, M. Assistència al curs: Eines i recursos documentals per la docència i la recerca, realitzat del 26 de juny al 29 de juny de 2012. Cerdanyola del Vallès. (12 h) Organitzat per la Unitat d'Innovació Docent, dins del programa FEDES. Universitat Autònoma de Barcelona.

Escuredo, B., Serret, M. Assistència al curs: Carpeta Docent, realitzada del 26 d'abril al 16 de juliol de 2012. Cerdanyola del Vallès. (22 h) Organitzat per la Unitat d'Innovació Docent, dins del programa FEDES. Universitat Autònoma de Barcelona.

Esteve, J. Jornada sobre cronicidad. "*Modelo conceptual y experiencias de atención compartida*". Consorcio Sanitario de Barcelona. Barcelona, 23 de julio 2012.

Esteve, J. Jornada Técnica de debate "*De la diplomatura al Grado en Enfermería y desarrollo profesional*".: Colegio Oficial Enfermeras y Enfermeros de Barcelona. Barcelona, 12 de enero 2012.

Martínez, M^a A. XXXII Congreso Nacional de la Asociación de enfermería en cardiología. A Coruña 2011.

Román, Eva. XXI Congrés de la Societat Catalana de Digestologia. Gener 2012. Girona

Román, Eva. XXXVIII Congreso Anual de la Asociación Española para el Estudio del Hígado (AEEH). Febrer 2012. Madrid.

Román, Eva. XIX Congreso de la Asociación Española de Enfermería de Patología Digestiva. San Sebastián 2012.

Serret, M. Jornada d'Infermeria Intensiva: Integració de la teoria i la pràctica assistencial de la formació infermera en les unitats de cures intensives. SOCMIC (Societat Catalana de Medicina Intensiva i Crítica de l'Acadèmia de Ciències Mèdiques i de la Salut de Catalunya i Balears). Barcelona, maig de 2012.

Serret, M. Jornada científica: *La construcción del apego: ¿Amor a primera vista o proceso de encuentro?* ASMI (Asociación para la salud mental infantil) València, gener de 2012.

Sirvent, Montserrat. Jornada sobre cronicitat: Model Conceptual i experiències d'atenció compartida. 27/06/2012. Hospital de la Santa Creu i Sant Pau.

Sirvent, Montserrat. Assistència a la Conferència: La docència en el nou context d'Ensenyament - Aprenentatge. 07/02/2012. Formació PDI. UAB.

Sirvent, Montserrat. Assistència al Curs: Confecció de guies docents. 15/06/2012. Formació PDI i la Innovació. UAB.

Sirvent, Montserrat. Assistència al Curs: Pràctiques sobre el discurs oral. 09/02/2012. Formació PDI i la Innovació. UAB.

Sirvent, Montserrat. Assistència al Curs: Sistemes d'Avaluació. 06/02/2012. Formació PDI i la Innovació. UAB.

5.8. ALTRES

Inauguració oficial del curs acadèmic 2011-2012

El 4 d'octubre de 2011 va tenir lloc la inauguració oficial del curs 2011/12 a la Sala d'actes de l'Hospital de la Santa Creu i Sant Pau.

L'obertura de l'acte va anar a càrrec de la Dra. Júlia Esteve, directora de l'EUI-Sant Pau.

El Doctora Carme Tejedor, va impartir la lliçó inaugural amb el tema: "Embriología de una enfermera".

La Sra. Isabel Fargues Garcia, ex-estudiant i ex-professora de l'EUI, va parlar de la seva "Experiència i trajectòria professional com ex-estudiant de l'Escola de Sant Pau".

L'acte el va tancar el Sr. Juan Jesús Donaire, adjunt a la vicerectora de Política Acadèmica pel grau de la Universitat Autònoma de Barcelona.

Guillaumet, M. Traducció del francès al castellà. Vissandjée, B. ¿Es posible la comunicación intercultural? Teoría y práctica. . En M. Boladeras, (ed). Bioética, género y diversidad cultural. Capellades: Proteus, 2012.

6. ACTIVITATS D'EXTENSIÓ I COL-LABORACIÓ AMB ALTRES INSTITUCIONS

- 6.1. Promoció universitària**
- 6.2. Orientació i acollida a nous estudiants**
- 6.3. Mobilitat i intercanvis d'estudiants i professors**
- 6.4. Programes preventius**
- 6.5. Campanya de donació de sang**

6. ACTIVITATS D'EXTENSIÓ I COL-LABORACIÓ AMB ALTRES INSTITUCIONS

6.1. PROMOCIÓ UNIVERSITÀRIA

Jornada de Portes Obertes

La Universitat Autònoma de Barcelona va organitzar els dies 8, 9 i 10 de febrer de 2011, les **Jornades de Portes Obertes**, per a estudiants de primer i segon curs de batxillerat i de cicles formatius de grau superior, amb l'objectiu de donar a conèixer l'oferta educativa i de serveis de la UAB.

Saló de l'Ensenyament

Dins les Jornades d'Orientació Universitària de la UAB, s'ha participat, amb un estand informatiu, al Saló de l'Ensenyament, del 23 de març al 27 de març de 2011, on també es podia trobar informació sobre els estudis que s'imparteixen al nostre centre.

Coincidint amb el Saló de l'Ensenyament, es celebra Futura, dedicat a titulats universitaris i professionals interessats als màsters i postgraus.

Activitats d'informació i orientació a futurs estudiantes, específiques de l'EUI Sant Pau:

Sessions informatives obertes. Estudis de Grau

S'han realitzat 4 sessions informatives, amb l'objectiu de donar a conèixer a futurs estudiants l'estructura i funcionament de l'EUI, l'organització, el pla d'estudis de Grau, model docent i de pràctiques, entre altres. Van tenir lloc els dies 5 de maig a les 16 hores, 12 de maig a les 16 hores i 21 de maig a les 11 i a les 16 hores.

Jornada Portes Obertes. Màsters

S'han realitzat dues sessions informatives sobre la formació de postgrau dirigida a les persones interessades en l'oferta de màsters de l'EUI Sant Pau. Van tenir lloc els dies 12 i 17 de maig de 2011.

6.2. ORIENTACIÓ I ACOLLIDA A NOUS ESTUDIANTS

Per als estudiants de nou accés, s'han realitzat sessions informatives amb la informació acadèmica i administrativa adient per tal que l'estudiant conegui l'organització dels estudis i realitzi, de la manera més àgil possible la formalització de la seva matrícula. Aquestes sessions s'organitzen coincidint amb els períodes de matriculació inicialment establerts al juliol i setembre de cada curs.

6.3. MOBILITAT I INTERCANVIS D'ESTUDIANTS I PROFESSORS

Visites a l'EUI de professors i/o estudiants procedents d'altres països

Milleli University of Applied Sciences. Finland.
Reunions de treball per establiment de conveni bilateral ERASMUS.
7 d'octubre de 2011

Clarkson College. Omaha, Nebraska, USA

Visita per conèixer formació i intercanvi experiències. Sistema sanitari català.

25 estudiants/ professors/infermeres

Shule für allgemeine Gesundheits- und Krankenpflege des Landes Steiermark, am LKH -
Universitätsklinikum Graz. Àustria

Visita per conèixer formació i intercanvi d'experiències.

34 estudiants i 2 professors

8 de maig de 2012

Universitätsklinikum Aschen (Alemanya)

Visita per conèixer formació i intercanvi d'experiències.

17 estudiants i 1 professor

15 de maig de 2012

IFSI CHU Amiens (França)

Visita per conèixer formació i intercanvi d'experiències.

16 estudiants de supervisors i 2 professors

14 de juny de 2012

6.4. PROGRAMES PREVENTIUS

L'Escola amb col·laboració de la Direcció General de Salut Pública de la Generalitat de Catalunya i el Servei de Prevenció de Riscos Laborals de l'Hospital de la Santa Creu i Sant Pau, porta a terme el programa de prevenció de l'Hepatitis B dirigit als estudiants de nou ingrés de l'Escola.

Es porta a terme el control dels que estan vacunats, amb petició d'analítica per veure si el títol d'immunització és suficient o és necessari un reforç i dels no vacunats que entren dins el programa de vacunació, programant les 3 dosis de la vacuna, així com l'analítica de control postvacunal en col·laboració amb el Servei de Prevenció de Riscos Laborals de l'Hospital.

Aquest curs, dels 81 estudiants de nou accés matriculats a l'Escola, van seguir el programa de vacunació de l'Hepatitis B, 15 estudiants, la resta s'han controlat l'immunització mitjançant analítica.

El Servei de Prevenció de Riscos Laborals junt amb l'Escola, també participen en la informació de la campanya antigripal per a tots els estudiants de l'Escola d'Infermeria.

6.5. CAMPANYA DE DONACIÓ DE SANG

El Banc de Sang i Teixits, va organitzar una campanya de donació de sang a la nostra Escola els dies 26 i 27 d'octubre de 2011 en la qual es participa activament. Aquest any s'han ofert per a donar sang 38 estudiants.