

ESCOLA UNIVERSITÀRIA D'INFERMERIA
MEMÒRIA DEL CURS ACADÈMIC
2012 / 2013

1.	PRESENTACIÓ	1
2.	ÒRGANS DE GOVERN I ORGANITZACIÓ DE L'ESCOLA.....	5
3.	DADES ESTADÍSTIQUES	11
3.1.	Estudis	13
3.2.	Estudiants.....	14
3.3.	Oferta	14
3.4.	Demanda	15
3.5.	Matrícula	16
3.6.	Activitats d'extensió.....	16
3.7.	Recursos Humans	17
3.8.	Procediments administratius	19
4.	ACTIVITATS DOCENTS	23
4.1.	Pla docent grau en Infermeria	25
4.2.	Resultats assignatures grau en Infermeria.....	28
4.3.	Centres de pràctiques clíniques	31
4.4.	Formació postgraduada	32
4.5.	Activitats d'extensió	35
5.	ACTIVITATS CIENTIFICOTÈCNiques	37
5.1.	Tesis doctorals en curs	39
5.2.	Projectes de recerca	39
5.3.	Publicacions	41
5.4.	Conferències, ponències i comunicacions	42
5.5.	Òrgans de participació	44
5.6.	Participació en cursos i seminaris	47
5.7.	Assistència a cursos, seminaris i congressos	47
5.8.	Altres	49
6.	ACTIVITATS D'EXTENSIÓ I COL·LABORACIÓ AMB ALTRES INSTITUCIONS	51
6.1.	Promoció universitària	53
6.2.	Orientació i acollida a nous estudiants	53
6.3.	Mobilitat i intercanvis d'estudiants i professors	54
6.4.	Programes preventius	54
6.5.	Campanya de donació de sang	54
6.6.	Altres	54

1. PRESENTACIÓ

1. PRESENTACIÓ

Em plau presentar-vos la memòria del curs acadèmic 2012- 2013, que recull les principals actuacions dutes a terme a l'EUI- Sant Pau durant aquest curs.

Les dades que presentem corresponen principalment a l'activitat quantitativa que durant aquest període s'ha desenvolupat a l'Escola, però no reflecteixen totes les aportacions d'aquells aspectes més qualitius, que cada un dels membres de l'Escola ha fet per contribuir a la qualitat i millora de la mateixa.

El meu agraïment a totes les persones que constitueixen la comunitat de l'EUI- Sant Pau per l'esforç fet i per posar de manifest el seu compromís i la voluntat de continuar treballant amb l'objectiu d'assegurar la qualitat, en un moment en el que conflueixen importants elements de canvi com són el desenvolupament del nou títol de Grau en Infermeria, que aquest curs acadèmic ha finalitzat la seva primera promoció, noves polítiques de professorat i la necessària actitud innovadora en la docència, entre d'altres.

Dra. Júlia Esteve
Directora

2. ORGANS DE GOVERN I ORGANITZACIÓ DE L'ESCOLA

2. ÒRGANS DE GOVERN I ORGANITZACIÓ DE L'ESCOLA

Patronat

El Patronat de l'EUI- Sant Pau és l'òrgan col·legiat de govern del Centre. Exercirà les funcions que li corresponen, segons el Decret 298/1986 de regulació de l'adscripció de centres i les que els estatuts de la UAB atribueixen al Consell Mixt per a la supervisió de l'activitat docent i dels aspectes econòmics dels Centres adscrits.

És designat pel titular en la forma que determina el reglament del Centre i està format per un total de vuit membres.

Director/a

El/la director/a de l'Escola, serà nomenat/da pel Rector/a de la UAB, a proposta de l'entitat titular del centre, segons l'article 7 del RD 298/1986 de 25 de desembre, DOG 754, que regula l'adscripció de centres universitaris.

Correspon al/la director/a la gestió ordinària en el govern i l'administració del centre en la forma prevista en el reglament.

Directora: Dra. Júlia Esteve Reig

Equip Directiu

L'Equip Directiu és l'òrgan d'assistència i assessorament al/la Director/a en les qüestions ordinàries i gestió de l'Escola. Són membres de l'Equip Directiu tots els Caps d'Àrea Docent amb dedicació a temps complet a l'Escola.

Junta d'Escola

És l'òrgan representatiu i de participació del col·lectiu de l'Escola. L'objectiu bàsic de la Junta d'Escola es vetllar per una adequada organització i qualitat de la docència.

JUNTA D'ESCOLA 2012/13		
Presidenta:	Júlia Esteve	Directora
Membres:	Mercedes Abades Porcel Rosa Maria Antonijoan Arbós Agustí Barnadas Molins Antonio J. Betbesé Roig Beatriz Campillo Zaragoza Janira Castelló López Xavier Durán Garrigós Bibiana Escuredo Rodríguez Núria Fabrellas Padrés Anna Feliu Ribera Ignacio J. Gich Saladich Maria Pilar González Gálvez José María Guerra Ramos Montserrat Guillaumet Olives	Cap d'àrea docent Professora associada Professor associat Professor associat Professora associada Representant estudiants (4t curs) Representant estudiants (1r curs) Coordinadora de titulació Professora associada Professora associada Professor associat Professora associada Professor associat Professora associada Cap d'Àrea Docent

Eva Juan Linares	Professora Associada
Ana M. Juanes Borrego	Professora associada
Luis Marruecos i Sant	Professor associat
M ^a Antonia Martínez Momblán	Cap d'àrea docent
Gemma Mas Dalmau	Professora Associada
Josefa Mitjans Galitó	Cap d'àrea docent
Antonio Moral Duarte	Professor associat
Adelaida Ramos Fernández	Professora associada
Jordi Riba Serrano	Professor associat
Eva M. Román Abal	Cap d'Àrea Docent
Oriol Sabaté Berenguer	Representant estudiants (2n curs)
Fernando Sánchez Reus	Professor associat
Juan M ^a Sánchez Segura	Cap d'àrea docent
Rosalia Santesmases Masana	Professora associada
Maria Serret Serret	Cap d'àrea docent
Montserrat Sirvent Angulo	Cap d'àrea docent
Joaquim Soler Ribaudi	Professor associat
Antonio Toro Iñiguez	Representants estudiants (3r curs)
Maria Urbano Garrido	Representant PAS
Gerard Urrutia Cuchí	Professor associat
Luis Zapata Fenor	Professor associat

ÒRGANS DE COORDINACIÓ I RESPONSABILITAT DOCENT

Coordinadora de Titulació de Grau

Coordina les activitats docents de la Diplomatura i/o Grau en Infermeria, pel que fa a la programació i funcionament transversal de la titulació. Ha de vetllar per la correcta organització de la titulació tant en els aspectes relacionats amb els professors com en els estudiants.

Coordinadora de Titulació de Grau d'Infermeria: Dra. Bibiana Escuredo Rodríguez

Coordinadora de Recerca i Qualitat

Coordina el desenvolupament de les línies de recerca aprovades per la Junta d'Escola, fomenta la investigació d'acord amb les línies definides i la relació amb els organismes nacionals i internacionals i el Servei de Biblioteca.

Coordinadora de Recerca i Qualitat:

Coordinadora de Mobilitat i Intercanvis

Coordina els intercanvis dels estudiants i professors estrangers. Coordina amb els responsables corresponents de l'EUI, el període durant el qual tindrà lloc l'intercanvi i el regim d'adaptació d'aquest període al calendari acadèmic establert per el curs vigent.

Coordinadora de Mobilitat i Intercanvi: Sra. Montserrat Guillaumet Olives

Coordinador de curs

Vetlla per la correcta organització del curs tant en els aspectes relacionats amb els professors como els estudiants.

Coordinadora de 1r curs de grau en Infermeria: Sra. Maria Serret Serret

Coordinadora de 2n curs de grau en Infermeria: Sra. Josefa Mitjans Galitó

Coordinadora de 3r curs de grau en Infermeria: Sra. M^a Antonia Martínez

Coordinadora de 4t curs de grau en Infermeria: Sra. Mercedes Abades Porcel

PERSONAL D'ADMINISTRACIÓ I SERVEIS (PAS)

PAS	
Cap de Secretaria	Maria Urbano Garrido
Administratives	Cristina Baciero Lorza Raquel Pujol Oberholzer Magdalena Sánchez Tirado
Conserge	César Diéguez Álvarez
Suport a la direcció	Vanessa Fuentes Alonso

COMISSIONS PERMANENTS

Comissió de docència i qualitat

Aquesta comissió coincideix amb la Comissió de Grau i la Comissió de recerca i qualitat.

Comissió de docència i qualitat		
Presidenta	Júlia Esteve	Directora
Membres:	Mercè Abades Beatriz Campillo Bibiana Escuredo Montse Guillaumet Josefa Mitjans M ^a Antònia Martínez Maria Serret Montserrat Sirvent Eva M ^a Román Maria Urbano Delegats de curs	Àrea Infermeria Geriàtrica. Coordinadora 4rt Grau Àrea Ètica i Legislació Àrea Infermeria Comunitària. Coordinadora de Titulació Àrea TIC i Comunicació Terapèutica. Coordina. Mobilitat Àrea Infermeria a l'adult. Coordinadora 2n Grau Àrea Infermeria Situacions Complexes. Coordina. 3r Grau Àrea Infermeria Matern Infantil. Coordinadora 1r Grau Àrea Infermeria Psiquiàtrica i Salut Mental Àrea Bases Teòriques i Metodològiques Infermeria Representant PAS Representant estudiants
Secretària:	Bibiana Escuredo	
Reunions	Periodicitat trimestral	

Comissió de Postgrau

Comissió de Postgrau		
Presidenta:	Júlia Esteve	Directora de l'EUI
Vocals:	Mercedes Abades Beatriz Campillo M ^a Antònia Martínez Josefa Mitjans Montserrat Sirvent Estudiant de màster Maria Urbano	Infermeria Gerontològica i Geriàtrica Infermeria Perioperatòria Infermeria Intensiva Atenció a la Persona amb Problemes Cardíacs Infermeria Oncològica Infermeria Psiquiàtrica i Salut Mental Representant de màster Representant PAS
Secretària:	Mercedes Abades	
Reunions	Periodicitat trimestral	

Comissió de mobilitat i intercanvis

Comissió de Mobilitat i Intercanvi		
Presidenta:	Júlia Esteve	Directora
Vocals:	Mercedes Abades Beatriz Campillo Bibiana Escuredo Josefa Mitjans M Antònia Martínez Maria Serret Montse Guillaumet Montserrat Sirvent Eva M ^a Román Maria Urbano Delegats 4rt c.	Àrea Infermeria Geriàtrica. Coordinadora 4rt c. Grau Àrea Ètica i legislació Àrea Infermeria Comunitària. Coordinadora de Titulació Àrea Infermeria a l'adult. Coordinadora 2n c. Grau Àrea Infermeria en situacions complexes. Coordinadora 3r c. Àrea Infermeria Matern infantil. Coordinadora 1r c. Grau Àrea Comunicació i TIC . Àrea Infermeria Psiquiàtrica i Salut Mental Àrea Bases Teòriques i Metodològiques d'Infermeria. Representant PAS Representant Estudiants
Secretària:	Montserrat Guillaumet. Coordinadora de Mobilitat i Intercanvi	
Reunions	Segons necessitats i al menys dues vegades any	

COMISSIONS NO PERMANENTS

Comissió per l'estudi i tractament de casos particulars d'estudiants en situacions especials (CCP)

Els objectius de la Comissió són:

- Analitzar els casos particulars d'estudiants amb necessitats especials o amb discapacitat, per tal d'oferir una resposta inclusiva
- Estudiar el marc legal i jurídic envers les adaptacions curriculars i altres aspectes que garanteixi la igualtat d'oportunitats
- Elevar propostes, si s'escau, als responsables d'afers acadèmics i d'estudiants de la UAB

Comissió per el estudi i tractament de casos particulars d'estudiants en situacions especials		
Presidenta	Júlia Esteve	Directora
Vocals:	1 Professora 1 Professora 1 Estudiant	Que presenta la proposta D'una àrea docent relacionada Representant dels estudiants
Secretària:	Coordinadora de titulació	Coordinadora de l'estudi al que està matriculat l'estudiant
Reunions	Segons necessitats	

CONSELL D'ESTUDIANTS

És l'òrgan de representació dels estudiants, està integrat pels representants de cadascun dels cursos del Grau.

Consell d'estudiants	
Xavier Durán Garrigós Estefanía Blázquez Moya	Primer curs
Oriol Sabaté Berenguer Juan Francisco Cañadas Calvo	Segon curs
Antonio Toro Iñiguez Maria Pérez Fernández	Tercer curs
Janira Castelló López Isabel Contreras Zaera	Quart curs

3. DADES ESTADÍSTIQUES

- 3.1. Estudis**
- 3.2. Estudiants**
- 3.3. Demanda**
- 3.4. Oferta**
- 3.5. Matrícula**
- 3.6. Activitats d'extensió**
- 3.7. Recursos Humans**
- 3.8. Procediments administratius**

3. DADES ESTADÍSTIQUES

3.1 ESTUDIS

Estudis de grau:

Titulació: graduat o graduada en Infermeria per la UAB

Branca de coneixement: Ciències de la Salut

Total de crèdits: 240 ECTS (Sistema Europeu de Transferència de Crèdits)

Tipus de títol: oficial

Durada: 4 anys

Distribució del pla d'estudis en crèdits ECTS per tipus de matèria

Tipus de matèria	Crèdits ECTS
Formació bàsica	60
Obligatòries	60
Optatives	30
Pràcticum	81
Treball final de Grau	9
CRÈDITS TOTALS	240

Estudis de postgrau:

Màsters (títol propi de la UAB)

Màster	Crèdits ECTS
Atenció d'Infermeria a la Persona amb Problemes Cardíacs	60
Atenció d'Infermeria al Nen i a l'Adolescent	60
Conductes Addictives: Prevenció i Intervenció Infermera	60
Infermeria Gerontològica i Geriàtrica	60
Infermeria Intensiva	60
Infermeria Oncològica	60
Infermeria Perioperatòria	60
Infermeria Psiquiàtrica i Salut Mental	60

3.2. ESTUDIANTS

Resum estudiants curs 2012-13

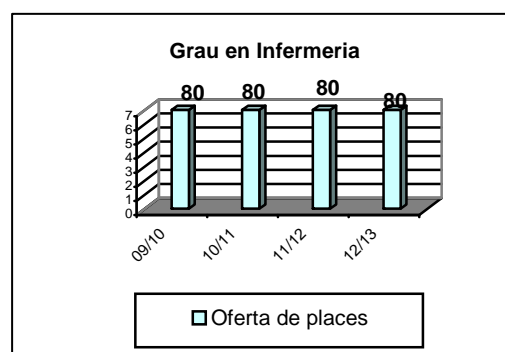
Estudis	Matriculats	Demanda	
		Global	1a pref.
Grau en Infermeria (1r curs)	78	1257	134
Grau en Infermeria (2n curs)	86		
Grau en Infermeria (3r curs)	82		
Grau en Infermeria (4t curs)	82		
Postgrau (Màsters)	217	273	271
Convalidació postgrau a màster	6		
Total estudiants	551		

Activitats d'extensió	Núm. Activitats	Assistents externs	Total Assistents
	23	42	1078

3.3. OFERTA

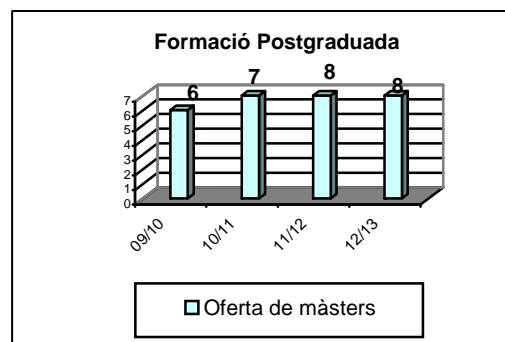
Evolució de l'oferta de places al grau en Infermeria

Any	Oferta	Matriculats 1r curs
2009-10	80	83
2010-11	80	88
2011-12	80	81
2012-13	80	78



Evolució de l'oferta de cursos de formació postgraduada

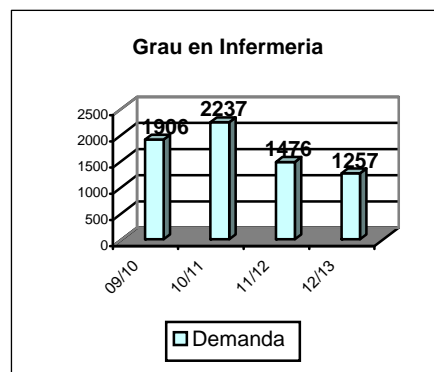
Any	Oferta
2009-10	6
2010-11	7
2011-12	8
2012-13	8



3.4. DEMANDA

Evolució de la demanda de Grau en Infermeria

Any	Demanda juny	Notes de tall			
			PAUU	FP i CFGS	
2009-10	1906	7.65	6.87	8.42	
2010-11	2237	9.67			
2011-12	1476	PAU i CFGS/FP2	+ 25 anys	+ 45 anys	Dipl. i llicenc.
		8.859	7.250	5.500	7.720
2012-13	1257	9.146	6.050	5.833	7.500

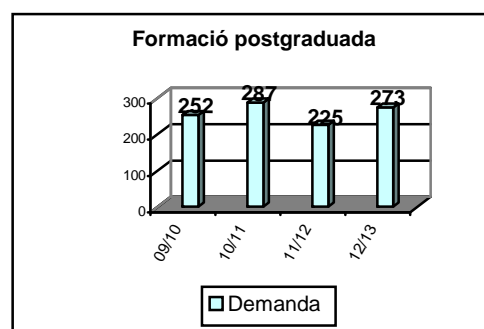


Demanda per preferències Grau en Infermeria

Sol·licitants 1a assignació (totals)	Pref. 1	Pref. 2	Pref. 3	Pref. 4	Pref. 5	Pref. 6	Pref. 7	Pref. 8	Total
2009/10	215	404	543	276	172	127	97	72	1906
2010/11	251	470	631	317	215	120	124	109	2237
2011/12	134	215	439	239	148	128	87	86	1476
2012/13	134	236	342	211	136	89	63	46	1257

Evolució de la demanda de formació postgraduada (1a opció)

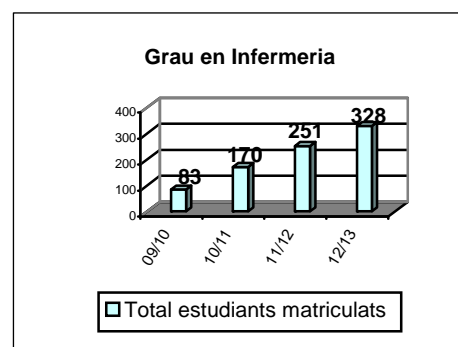
Any	Demanda
2009-10	252
2010-11	287
2011-12	225
2012-13	273



3.5. MATRÍCULA

Evolució de la matrícula de Grau en Infermeria

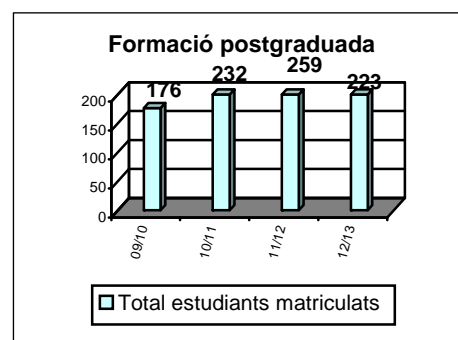
Any	Matriculats 1r curs	Matriculats 2n curs	Matriculats 3r curs	Matriculats 4t curs	Total matriculats
2009-10	83	--	--	--	83
2010-11	88	82	--	--	170
2011-12	81	88	82	--	251
2012-13	78	86	82	82	328



(Implantació del pla d'estudis)

Evolució de la matrícula de formació postgraduada

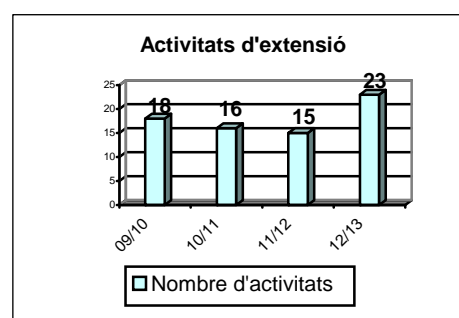
Any	Total Matriculats
2009-10	176
2010-11	232
2011-12	259
2012-13	223



3.6. ACTIVITATS D'EXTENSIÓ

Evolució d'activitats d'extensió

Any	Nombre d'activitats	Total assistents
2009/10	18	154
2010/11	16	1053
2011/12	15	1152
2012/13	23	1078



3.7. RECURSOS HUMANS

Professorat

Professors	Número	Titulació			Observacions
		DI	Llic./MO	Doctorat	Doctorands
Temps complet	10	100 %	50%	50%	40%
Temps parcial	21	0 %	19%	81%	14%
Equivalència a temps complet	13,12				
Col·laboradors clínics	19	100%			Pràctics 2n, 3r i 4t curs

Equip docent a Temps complet	Titulació	Àrees de responsabilitat
ESTEVE , Júlia	Doctora	Directora EUI Coordinadora recerca i qualitat Àrea docent Gestió i Qualitat Serveis Infermeria
ABADES, Mercè	Doctora	Àrea docent Infermera Geriàtrica Coordinadora 4rt Curs Coordinadora Màster Infermeria Geriàtrica
CAMPILLO Beatriz	Doctoranda	Àrea docent Ètica i Legislació Coordinadora Màster Infermeria Perioperatòria
ESCUREDO, Bibiana	Doctora	Àrea docent Infermeria Comunitària Coordinadora titulació Grau
GUILLAUMET, Montserrat	Doctoranda	Àrea docent Comunicació i Tics Coordinadora Mobilitat i intercanvis
MARTÍNEZ, M. Antònia	Doctora	Àrea docent Infermeria en Situacions Complexes Coordinadora 3r Curs Coordinadora Màster UCI Coordinadora Màster Inf. Cardiològica
MITJANS, Josefa	Màster Ofic.	Àrea docent Inf. Adult Coordinadora 2n. Curs Coordinadora Màster Infermeria Oncològica
ROMAN, Eva María	Doctora	Àrea docent bases teòriques i metodològiques Coordinadora Assajos Clínic i projectes d'investigació. Unitat Hepatologia (IR)
SERRET, Maria	Doctoranda	Àrea docent Infermeria Maternoinfantil Coordinadora 1r . Curs Coordinadora Màster Nen i Adolescent
SIRVENT, Montserrat	Doctoranda	Àrea docent Inf. Psiquiàtrica i Salut mental Coordinadora Màster Infermeria Psiquiàtrica Coordinadora Màster Addiccions i Toxicomanies

Professors amb dedicació parcial	Titulació		
Antonijoan Arbós, Rosa M ^a		Llic. en M i C	Doctor
Barnadas Molins, Agustí		Llic. en M i C	Doctor
Betbesé Roig, Antonio		Llic. en M i C	Doctor
Feliu Ribera, Anna		Llic. farmàcia	Doctora
Guerra Ramos, José María		Llic. en M i C	Doctor
Gich Saladich, Ignacio José		Llic. en M i C	Doctor
Juan Linares Eva		Llic. En Psicologia	Doctora
Juanes Borrego, Ana María		Llic. farmàcia	Doctoranda
Marruecos i Sant, Luis		Llic. en M i C	Doctor
Moral Duarte, Antonio		Llic. en M i C	Doctor
Ramos Fernández, Adelaida	DI	LLIC. ANTROPOLOGIA	
Riba Serrano, Jordi		Llic. farmàcia	Doctor
Sánchez Reus, Fernando		Llic. en M i C	Doctor
Sánchez Segura, Juan M ^a		Llic. en M i C	Doctor
Soler Ribadiu, Joaquín		Llic. en psicologia	Doctor
Urrutia Cuchí, Gerard		Llic. en M i C	Doctor
Zapata Fenor, Luis		Llic. en M i C	Doctor
Fabrellas Padrés, Núria	DI	Llic. Antropologia	Doctora
Santesmases Masana, Rosalía	DI	Màster Oficial	Doctoranda
Maria Pilar González Gálvez	DI	Llic. en Documentació	Doctora
Gemma Mas Dalmau	DI	Llic. en Sociologia	

Col·laboradors clínics	Dedicació	Titulació
M ^a Jesús Gómez Palomar	Temps parcial	DI
Maria Llaboré Fàbregas	Temps parcial	DI
Susana Martínez Payol	Temps parcial	DI
Gemma Amorós Miró	Temps parcial	DI
Núria Balaguer i Cerdà	Temps parcial	DI
Isabel Rubio de Abajo	Temps parcial	DI
Encarnación Gavilán Quesada	Temps parcial	DI
M.del Pilar Hibernón Sangrador	Temps parcial	DI
Corpus Marzo Duque	Temps parcial	DI
Antonia Román Rodríguez	Temps parcial	DI
Gemma Ballarín Laliena	Temps parcial	DI
Rosa Sancho Lapardina	Temps parcial	DI
M. Teresa Romero Díaz	Temps parcial	DI
Isabel Vidal Galiano	Temps parcial	DI
José Manuel Blanco Valle	Temps parcial	DI
M ^a Josefa Lara Torres	Temps parcial	DI
Marta Navarro Colom	Temps parcial	DI
Silvia Serna López	Temps parcial	DI
Alba Villalobos Abello	Temps parcial	DI

Personal d'Administració i Serveis (PAS)

PAS	
Cap de Secretaria	Maria Urbano Garrido
Administratives	Cristina Baciero Lorza Raquel Pujol Oberholzer Magdalena Sánchez Tirado
Conserge	César Diéguez Álvarez
Suport a la direcció	Vanesa Fuentes

3.8. PROCEDIMENTS ADMINISTRATIUS

La gestió acadèmica administrativa és un pilar fonamental per al bon funcionament de l'EUI. Les tasques que desenvolupa són moltes i de gran diversitat. El seguiment de l'activitat d'aquesta àrea és rellevant ja que ens permet tenir informació sobre el nivell d'activitat desenvolupat.

<i>Activitats d'extensió</i>	10/11	11/12	12/13
Número d'inscripcions	1053	1152	1078
<i>Ajuts i beques tramitades</i>	10/11	11/12	12/13
<u>Ministeri d'Educació</u>			
Sol·licituds	151	155	169
Acceptades	90	90	116
Denegades	61	65	53
Trasllat de beca per reassignació	0	0	3
<u>AGAUR</u>			
Sol·licituds	73	70	138
Acceptades	54	59	Pt resolució
Denegades	19	11	Pt resolució
Desistides	0	0	10
<u>EUI</u>			
Sol·licituds	22	30	27
TOTAL	246	255	334
<i>Certificacions emeses</i>	10/11	11/12	12/13
Acadèmiques personals	111	42	95
Acadèmiques oficials	172	5	87
Pròpies estudiants màster/postgrau	241	267	222
Pròpies estudiants formació permanent	0	0	34
Becaris Ministeri d'Educació	90	21	5
Matriculats	26	33	13
Infermer/a de referència	752	710	722
Professorat	119	329	163
Acadèmics ajuts Generalitat	0	44	0
Altres	166	176	271
TOTAL	1777	1627	1612

<i>Convalidacions</i>	10/11	11/12	12/13
D'estudis espanyols	1	1	-
D'estudis estrangers	0	0	0
<i>Fotocòpies</i>	10/11	11/12	12/13
Grau	175781	155681	142423
Formació Postgraduada i Permanent	73684	63891	55740
General	33026	21140	31975
TOTAL	282491	240712	230138
<i>Matrícula GI</i>	10/11	11/12	12/13
Primer	88	81	78
Segon	82	88	86
Tercer	91	82	82
Quart			82
TOTAL	261	251	328
<i>Matrícula màsters⁽¹⁾</i>	10/11 ⁽²⁾	11/12 ⁽²⁾	12/13 ⁽²⁾
Atenció d'Infermeria al Nen i a l'Adolescent	-	35	34
Atenció d'Infermeria a la Persona amb Problemes Cardíacs	43	36	24
Infermeria Gerontològica i Geriàtrica	27	24	24
Infermeria Intensiva	31	31	31
Infermeria Oncològica	35	35	29
Infermeria Psiquiàtrica i Salut Mental	49	40	36
Infermeria Perioperatòria	35	32	31
Conductes Addictives: Prevenció i Intervenció Infermera	12	26	14
TOTAL	232	259	223
<i>Matrícula Formació Permanent</i>	10/11	11/12	12/13
Total estudiants inscrits	0	151 ⁽³⁾	67 ⁽³⁾
<i>Promoció correu electrònic i postal</i>	10/11	11/12	12/13
Difusió grau en Infermeria	1229	1461	1208
Difusió Formació postgraduada	1503	1420	1165
<i>Requisits formatius complementaris per a l'homologació de títols estrangers</i>	10/11	11/12	12/13
Sol·licituds gestionades	34	71	76
<i>Reconeixement i transferència de crèdits</i>	10/11	11/12	12/13
Sol·licituds gestionades	3	4	6

<i>Reconeixement de crèdits de CFGS</i>	<i>10/11</i>	<i>11/12</i>	<i>12/13</i>
Sol·licituds gestionades	-	22	24
Total crèdits reconeguts	-	132	162
<i>Targetes d'estudiants gestionades</i>	<i>10/11</i>	<i>11/12</i>	<i>12/13</i>
Infermeria	95	91	84
Formació postgraduada	196	259	223
<i>Titulacions oficials i pròpies</i>	<i>10/11⁽²⁾</i>	<i>11/12⁽²⁾</i>	<i>12/13</i>
Sol·licituds de DI/GI gestionades	92	3	77
Sol·licituds de Formació postgraduada	214	210	198
Atenció d'Infermeria al Malalt amb Problemes Cardíacs	41	33	14
Conductes Addictives: Prevenció i Intervenció Infermera	8	26	14
Infermeria Intensiva	27	31	26
Infermeria Oncològica	32	32	27
Infermeria Gerontològica i Geriàtrica	27	23	19
Infermeria Psiquiàtrica i Salut Mental	49	35	35
Infermeria Perioperatòria	30	30	29
Atenció d'Infermeria al Nen i a l'Adolescent	0	0	34
<i>Trasllat d'expedient</i>	<i>10/11</i>	<i>11/12</i>	<i>12/13</i>
Sol·licituds gestionades d'entrada	15	10	3
Sol·licituds gestionades de sortida	1	2	7
<i>Vacunació i incidències</i>	<i>10/11</i>	<i>11/12</i>	<i>12/13</i>
Gestió de vacunacions	88	81	78
Incidències	12	23	16
<i>Web EUI</i>	<i>10/11</i>	<i>11/12</i>	<i>12/13</i>
Visitants	37322	42611	50408

(1) A partir del curs 2009/10 totes les diplomatures de postgrau passen a ser màsters propis de la UAB

(2) Estan inclosos els estudiants que van sol·licitar la convalidació de diploma de postgrau a màster en les titulacions pròpies

(3) Estudiants de grau inscrits al curs de Formació Permanent sense cost econòmic de matrícula.

4. ACTIVITATS DOCENTS

- 4.1. Pla docent grau en Infermeria**
- 4.2. Resultats assignatures grau en Infermeria**
- 4.3. Centres de pràctiques clíniques**
- 4.4. Formació postgraduada**
- 4.5. Formació permanent i Activitats d'extensió**

4. ACTIVITATS DOCENTS

4.1. PLA DOCENT GRAU EN INFERMERIA

Distribució d'hores/curs. Tipologia de docència

CURS	AULA	S/L	SUPERV.	PRÀCTICA CLÍNICA	AVALUACIÓ	TOTAL
1r. Curs	456.50	52	31.50	0	75	615
2n. Curs	272.5	185	19	795	75	1346.5
3r. Curs	140	217.5	12	1200	75	1644.5
4t Curs	272.5	241.25	0	720	52.5	1286.25
TOTAL	1141.5	695.75	62.5	2715	277.5	4892.25

Professorat per curs i assignatura

2012/13 PRIMER CURS GRAU EN INFERMERIA	
Assignatures	Professors
Estructura del Cos Humà	Juan M. Sánchez Segura Antoni Betbesé Roig Lluís Marruecos i Sant
Funció del Cos Humà I	Juan M. Sánchez Segura Antoni Betbesé Roig Lluís Marruecos i Sant
Ciències Psicosocials	Joaquim Soler Ribaudi
Salut Pública	Bibiana Escuredo Rodríguez Gerard Urrutia Cuchí Ferran Sánchez Reus
Comunicació i TIC	Montserrat Guillaumet Olives
Farmacologia	Jordi Ribas Serrano Rosa Antonijuan Arbós Anna Juanes Borrego Anna Feliu Ribera
Nutrició i Dietètica	Núria Fabrellas Padrés
Metodologia Científica i Bioestadística	Ignasi J. Gich Saladich Rosa Antonijoan Arbós Gemma Mas Dalmau
Ciències Socials i Salut	Adelaida Ramos Fernández
TOTAL Funció del Cos Humà II + seminari de suport	Antoni Betbesé Roig Antonio Moral Duarte Lluís Zapata Fenor

2012/13 SEGON CURS GRAU EN INFERMERIA	
Assignatures	Professors
Bases Teòriques d'Infermeria	Eva M ^a Román Abal
Bases Metodològiques d'Infermeria	Eva M ^a Román Abal
Comunicació Terapèutica	Montserrat Guillaumet Olives
Educació per a la Salut	Rosalía Santesmases Masana
Pràctic I	Eva M ^a Román Abal
	Col-laboradors clínics
Cures Infermeres a l'Adult	Josefa Mitjans Galitó
Ètica i Legislació	Beatriz Campillo Zaragoza
Infermeria Familiar i Comunitària	Bibiana Escuredo Rodríguez
Pràctic II	Josefa Mitjans Galitó
	Col-laboradors clínics
Pràctic III	Bibiana Escuredo Rodríguez
	Col-laboradors clínics

2012/13 TERCER CURS GRAU EN INFERMERIA	
Assignatures	Professors
Cures Infermeres a la Dona en el Cicle Reproductor i Climateri	Maria Serret Serret
Cures Infermeres al Nen i a l'Adolescent	Maria Serret Serret
Cures Infermeres en Situacions Complexes	M ^a Antonia Martinez Momblán
Pràctic IV	Josefa Mitjans Galitó
	Col-laboradors clínics
Pràctic V	Bibiana Escuredo Rodríguez
	Col-laboradors clínics
Cures Infermeres a l'Ancià	Mercè Abades Porcel
Cures Infermeres en Salut Mental	Montserrat Sirvent Angulo
Gestió i Qualitat dels Serveis d'Infermers	Júlia Esteve Reig
Pràctic VI	Mercè Abades Porcel
	Montserrat Sirvent Angulo
Pràctic VII	M ^a Antonia Martinez Momblán
	Maria Serret Serret
	Col-laboradors clínics

2012/13 QUART CURS GRAU EN INFERMERIA	
Assignatures	Professors
At d'inf. persona amb problemes cardíacs	M ^a Antonia Martínez Momblán
	Pilar González Gálvez
Avenços terapèutic i tecnològics en cardiologia	M ^a Antonia Martínez Momblán
	Pilar González Gálvez
	José María Guerra Ramos
Educació sanitària a la persona amb problemes cardíacs	Rosalía Santesmases Masana
Antropologia de la salut	Pilar González Gálvez
Teràpies complementaries i convencionals a la persona amb càncer	Montserrat Sirvent Angulo
	Eva Juan Linares
	Agustí Barnadas Molins
Pràctic extern en cardiologia	M ^a Antonia Martínez Momblán
	Pilar González Gálvez
Cures pal·liatives a la persona amb càncer	Mercè Abades Porcel
	Adelaida Ramos Fernández
At d'inf persona amb problemes oncològics	Josefa Mitjans Galitó
	Maria Serret Serret
Pràctic extern en oncologia	Maria Serret Serret
	Josefa Mitjans Galitó
Pràcticum	Montserrat Guillaumet Olives
	Mercè Abades Porcel
	Beatriz Campillo Zaragoza
	Bibiana Escuredo Rodríguez
	M ^a Antonia Martínez Momblán
	Josefa Mitjans Galitó
	Maria Serret Serret
	Eva M ^a Román Abal
	Montserrat Sirvent Angulo
Júlia Esteve i Reig	
Treball final de grau	Montserrat Guillaumet Olives
	Mercè Abades Porcel
	Beatriz Campillo Zaragoza
	Bibiana Escuredo Rodríguez
	M ^a Antonia Martínez Momblán
	Josefa Mitjans Galitó
	Maria Serret Serret
	Eva M ^a Román Abal
	Montserrat Sirvent Angulo
Júlia Esteve i Reig	

4.2. RESULTATS ASSIGNATURES GRAU EN INFERMERIA

Codi Assign.	Descripció	Tipus	Total Matr.	Total Excel.l	Total Notable	Total Aprovat	Total Suspes	Total No Pres.	Sense notes	Total Alumnes
200.702	Ciències Psicosocials	FB	2	11	54	16		2		85
			2,35%	12,94%	63,53%	18,82%		2,35%		
200.703	Ciències Socials i Salut	FB	1	19	46	18		2		86
			1,16%	22,09%	53,49%	20,93%		2,33%		
200.704	Comunicació i TIC	FB		50	21	7		2	6	86
				58,14%	24,42%	8,14%		2,33%	6,98%	
200.705	Estructura del Cos Humà	FB		4	27	45	9	1	7	93
				4,30%	29,03%	48,39%	9,68%	1,08%	7,53%	
200.706	Funció del Cos Humà I	FB		2	34	47	13	1	1	98
				2,04%	34,69%	47,96%	13,27%	1,02%	1,02%	
200.707	Farmacologia	FB	1	6	25	51	6	2		91
			1,10%	6,59%	27,47%	56,04%	6,59%	2,20%		
200.708	Funció del Cos Humà II	FB	1		31	57	5	2		96
			1,04%		32,29%	59,38%	5,21%	2,08%		
200.709	Metodologia Científica i Bioestadística	FB			21	66		1		88
					23,86%	75,00%		1,14%		
200.710	Nutrició i Dietètica	FB	2	4	55	22		1	3	87
			2,30%	4,60%	63,22%	25,29%		1,15%	3,45%	
200.712	Comunicació Terapèutica	FB	2	13	54	20		2		91
			2,20%	14,29%	59,34%	21,98%		2,20%		
200.711	Salut Pública	OB			29	54		2		85
					34,12%	63,53%		2,35%		
200.713	Bases Metodològiques d'Infermeria	OB	1	5	53	27				86
			1,16%	5,81%	61,63%	31,40%				
200.714	Bases Teòriques d'Infermeria	OB	2	16	61	7				86
			2,33%	18,60%	70,93%	8,14%				
200.715	Educació per a la Salut	OB	2	10	63	11		1	12	99
			2,02%	10,10%	63,64%	11,11%		1,01%	12,12%	
200.716	Pràctic I	OB		57	23	6				86

				66,28%	26,74%	6,98%				
200.717	Cures Infermeres a l'Adult	OB			20	63	1	2		86
					23,26%	73,26%	1,16%	2,33%		
200.718	Infermeria Familiar i Comunitària	OB			79	4				83
					95,18%	4,82%				
200.719	Etica i Legislació	OB	2	34	48	1		3		88
			2,27%	38,64%	54,55%	1,14%		3,41%		
200.720	Pràctic II	OB		21	51	12		1		85
				24,71%	60,00%	14,12%		1,18%		
200.721	Pràctic III	OB	3	27	47	7				84
			3,57%	32,14%	55,95%	8,33%				
200.722	Cures Infermeres a la Dona al Cicle Reproductor i Climateri	OB		6	61	8	1			76
				7,89%	80,26%	10,53%	1,32%			
200.723	Cures Infermeres al Nen i a l'Adolescent	OB	1	24	51	3	1			80
			1,25%	30,00%	63,75%	3,75%	1,25%			
200.724	Cures Infermeres en Situacions Complexes	OB			50	27		3		80
					62,50%	33,75%		3,75%		
200.725	Pràctic IV	OB	3	22	44	9	1	1		80
			3,75%	27,50%	55,00%	11,25%	1,25%	1,25%		
200.726	Pràctic V	OB	2	21	49	8				80
			2,50%	26,25%	61,25%	10,00%				
200.727	Cures Infermeres a l'Ancià	OB		12	57	6		1		76
				15,79%	75,00%	7,89%		1,32%		
200.728	Cures Infermeres en Salut Mental	OB	1		54	23	1			79
			1,27%		68,35%	29,11%	1,27%			
200.729	Gestió i Qualitat dels Serveis d'Infermeria	OB		46	29	3		1		79
				58,23%	36,71%	3,80%		1,27%		
200.730	Pràctic VI	OB	1	49	30					80
			1,25%	61,25%	37,50%					
200.731	Pràctic VII	OB		16	61	2		1		80
				20,00%	76,25%	2,50%		1,25%		
200.732	Pràctic VIII	OB	1	55	22	3				81
			1,23%	67,90%	27,16%	3,70%				
200.733	Treball de Fi de Grau	OB	2	40	30	9				81
			2,47%	49,38%	37,04%	11,11%				

200.734	Antropologia de la Salut	OT		16	30	35		1		82
				19,51%	36,59%	42,68%		1,22%		
200.735	Atenció d'Infermeria a la Persona amb problemes cardíacs	OT		5	36	5				46
				10,87%	78,26%	10,87%				
200.736	Atenció d'Infermeria a la persona amb problemes oncològics	OT	1	6	28	4				39
			2,56%	15,38%	71,79%	10,26%				
200.737	Avenços Terapèutics i Tecnològics en Cardiologia	OT			24	19				43
					55,81%	44,19%				
200.738	Cures Pal·liatives a la Persona amb Càncer	OT	1	20	16	2				39
			2,56%	51,28%	41,03%	5,13%				
200.739	Educació Sanitària a les Persones amb Problemes Cardíacs	OT		4	38	3				45
				8,89%	84,44%	6,67%				
200.740	Pràctiques Externes en Cures Infermeres en Cardiologia	OT		14	22	5				41
				34,15%	53,66%	12,20%				
200.741	Pràctiques Externes en Cures Infermeres en Oncologia	OT	1	23	13					37
			2,70%	62,16%	35,14%					
200.742	Teràpies Complement.i Convencionals en la persona amb càncer	OT		11	27	2				40
				27,50%	67,50%	5,00%				
	T o t a l s		33	669	1.614	717	38	33	29	3133
			1,05%	21,35%	51,52%	22,89%	1,21%	1,05%	0,93%	

4.3. CENTRES DE PRÀCTIQUES CLÍNiques

Les pràctiques clíniques estan regulades per convenis de col·laboració escrit, amb cada institució.

Relació Infermer/infermera: Un/una infermer/infermera de referència per estudiant/estudianta.

Centres col·laboradors de pràctiques

Pràctiques clíniques hospitalàries:

Hospital de la Santa Creu i Sant Pau
Fundació Puigvert

Pràctiques clíniques extrahospitalàries:

Centres d'Atenció Primària de l'Institut Català de la Salut (ICS)

DAP de Sabadell
SAP Dreta de l'Eixample de Barcelona

Centres Geriàtrics/Sociosanitaris

Centre Sociosanitari Palau
CSS MUTUAM, S.A.
Parc Sanitari Pere Virgili

4.4. FORMACIÓ POSTGRADUADA

Tots aquests cursos són títols propis de la UAB en els que s'obté la titulació de màster.

Els màsters realitzats aquest any han estat:

Atenció d'Infermeria al Nen i a l'Adolescent

60 ECTS (Teòrics: 30; pràctics: 20; treball final: 10). Equivalència 1 ECTS = 25 h.

Estudiants matriculats	Rendiment acadèmic				
	Excel·lent	Notable	Aprovat	Suspens	No Presentat
34	2	27	5	-	-

Les activitats de pràctiques dels estudiants s'han realitzat en els següents centres:
Hospital de la Santa Creu i Sant Pau
CAP Maragall (Pediatría)

Atenció d'Infermeria a la Persona amb Problemes Cardíacs

60 crèdits ECTS (30 teòrics, 20 pràctics i 10 de treball final). Equivalència 1 ECTS = 25 h.

Estudiants matriculats *	Rendiment acadèmic				
	Excel·lent	Notable	Aprovat	Suspens	No Presentat
24	7	15	-	-	2

Les activitats de pràctiques dels estudiants s'han realitzat en els següents centres:
Hospital de la Santa Creu i Sant Pau

* Inclosos els que han fet convalidació de postgrau a màster

Conductes Addictives: Prevenció i Intervenció Infermera

60 crèdits ECTS (40 teòrics, 10 pràctics i 10 de treball final). Equivalència: 1 ECTS = 25 h.

Estudiants matriculats	Rendiment acadèmic				
	Excel·lent	Notable	Aprovat	Suspens	No Presentat
14	12	2	-	-	-

Les activitats pràctiques dels estudiants s'han realitzat en els següents centres:
Hospital de la Santa Creu i Sant Pau

Infermeria Gerontològica i Geriàtrica

60 crèdits ECTS (30 teòrics, 20 pràctics i 10 de treball final). Equivalència 1 ECTS = 25 h.

Estudiants matriculats *	Rendiment acadèmic				
	Excel·lent	Notable	Aprovat	Suspens	No Presentat
24	10	10	3	-	1

Les activitats pràctiques dels estudiants s'han realitzat en els següents centres:

Intrahospitalàries: - Hospital de la Santa Creu i Sant Pau

Extrahospitalàries: - CSS Mútuam SA (PADES)

- CSS Fòrum

- CSS Palau

- Residència Psicoclínica Mare de Déu de la Mercè

* Inclosos els que han fet convalidació de postgrau a màster

Infermeria Intensiva

60 crèdits ECTS (30 teòrics, 20 pràctics i 10 de treball final). Equivalència 1 ECTS = 25 h.

Estudiants matriculats *	Rendiment acadèmic				
	Excel·lent	Notable	Aprovat	Suspens	No Presentat
31	12	13	1	3	2

Les activitats pràctiques dels estudiants s'han realitzat a les diferents àrees de crítics de l'Hospital de la Santa Creu i Sant Pau.

* Inclosos els que han fet convalidació de postgrau a màster

Infermeria Oncològica

60 crèdits ECTS (30 teòrics, 20 pràctics i 10 de treball final). Equivalència 1 ECTS = 25 h.

Estudiants matriculats *	Rendiment acadèmic				
	Excel·lent	Notable	Aprovat	Suspens	No Presentat
29	5	23	-	-	1

Les activitats pràctiques dels estudiants s'han realitzat en els següents centres:

Hospital de la Santa Creu i Sant Pau

* Inclosos els que han fet convalidació de postgrau a màster

Infermeria Perioperatòria

60 crèdits ECTS (30 teòrics, 20 pràctics i 10 de treball final). Equivalència 1 ECTS = 25 h.

Estudiants matriculats *	Rendiment acadèmic				
	Excel·lent	Notable	Aprovat	Suspens	No Presentat
31	1	24	4	2	-

Les activitats pràctiques dels estudiants s'han realitzat a les diferents àrees quirúrgiques de l'Hospital de la Santa Creu i Sant Pau.

* Inclosos els que han fet convalidació de postgrau a màster

Infermeria Psiquiàtrica i Salut Mental

60 crèdits ECTS (35 teòrics, 15 pràctics i 10 de treball final). Equivalència 1 ECTS = 25 h.

Estudiants matriculats *	Rendiment acadèmic				
	Excel·lent	Notable	Aprovat	Suspens	No Presentat
36	19	17	-	-	-

Les activitats pràctiques dels estudiants s'han realitzat en els següents centres: Hospital de la Santa Creu i Sant Pau

* Inclosos els que han fet convalidació de postgrau a màster

4.5. FORMACIÓ PERMANENT I ACTIVITATS D'EXTENSIÓ

Formació Permanent

El curs 2012/13 es continua fent el seminari de Prevenció de Riscos Laborals, de caràcter voluntari i sense cost econòmic pels estudiants de primer de grau en Infermeria.

El propòsit d'aquest seminari és incloure la Prevenció de Riscos Laborals com a formació transversal amb caràcter modular en els estudis universitaris de grau en Infermeria, garantint amb això que els estudiants rebin la formació bàsica en Prevenció de Riscos Laborals abans d'iniciar les pràctiques clíniques en els diferents àmbits assistencials; i incorporar l'esperit preventiu en totes les fases i activitats del seu treball, garantint el desenvolupament del mateix amb les màximes condicions de seguretat i salut.

El seminari consta d'hores presencials, hores de treball pràctic i hores de cerca bibliogràfica. S'organitza en quatre unitats que inclouen tots els coneixements necessaris complementaris a la formació curricular per acomplir amb els requisits de l'acreditació de nivell de formació bàsic de prevenció. Al finalitzar la carrera es lliura als estudiants l'acreditació de Nivell Bàsic en Prevenció de Riscos Laborals.

4.5. ACTIVITATS D'EXTENSIÓ

Activitat	Títol	Data	Horari
CONFERÈNCIA Maria Serret	Cures del prematur centrades en el desenvolupament i la família. Un nou paradigma	18/09/2012	de 9 a 10h
CONFERÈNCIA Isabel Fargues	La professionalització infermera a l'Hospital de la Santa Creu i Sant Pau	20/09/2012	de 12 a 13.30h
CONFERÈNCIA Montse Guillaumet	Un pas d'obertura: Programes de mobilitat i intercanvi	10/10/2012	a les 13.30h
CONFERÈNCIA Susana Martínez	Maneig avançat en el traumatisme craneoencefàlic cardíac greu	30/10/2012	a les 8.30h
TAULA RODONA Anna Vera i Yolanda	La contribució de les infermeres en el Programa Salut i Escola.	26/10/2012	de 9 a 11h
CONFERÈNCIA Carmen Gómez	Diferències en la presentació de la crisi isquèmica a la dona	05/11/2012	a les 11.30h
CONFERÈNCIA Gloria Casajus	Percepción y experiencia vividas por el paciente con un primer infarto e impacto en su entorno	07/11/2012	a les 12h
CONFERÈNCIA Maite Fonte	Altres àmbits d'inserció laboral: Monitor d'assajos clínics i <i>Study Coordinator</i>	19/11/2012	a les 11.30h
CONFERÈNCIA Beatriz Campillo	Pacient quirúrgic, vulnerabilitat i paper infermera perioperatòria	21/11/2012	a les 12h
CONFERÈNCIA Marta Anguera	Nutrició saludable i vellesa	20/12/2012	de 9 a 10h
CONFERÈNCIA Mercedes Abades	Actituds, coneixement, valors de les infermers en l'atenció gerontològica.	24/01/2013	de 9 a 10h
CONFERÈNCIA M ^a Antònia Martínez	L' Educació Sanitària a les malalties Rares	07/02/2013	a les 9h
CONFERÈNCIA Carmen Tejedor	<i>Suicidio "La muerte ignorada"</i>	08/02/2013	a les 10h
CONFERÈNCIA AMB DEBAT	La dignitat al fi de la vida	15/02/2013	de 8 a 9h
CONFERÈNCIA Antonio Pascual	Tractament en cures pal·liatives	19/02/2013	de 12 a 14h
CONFERÈNCIA Bibiana Escuredo	Les polítiques de cures de llarga durada a Europa	07/03/2013	de 12.30 a 13.30h
CONFERÈNCIA Júlia Esteve	Direcció i lideratge	04/04/2013	de 9 a 11h
CONFERÈNCIA Màster: Conductes	<i>Estudis d'infermeria: Grau i Postgrau</i>	06/05/2013	de 9.30 a 11.30h
CONFERÈNCIA Màster Infermeria	<i>Estudis d'infermeria: Grau i Postgrau</i>	15/05/2013	de 10 a 12h
TAULA DEBAT	Xarxes socials: la força dels lligams febles	29/05/2013	de 15 a 17h
CONFERÈNCIA Antonio Pascual	Organització en cures pal·liatives	04/06/2013	de 11.30 a 13.30h
CONFERÈNCIA GRAU I POSTGRAU	<i>Estudis d'infermeria: Grau i Postgrau</i>	10/10/12 11/10/12	de 14.30 a 16h de 13 a 14.30h

5. ACTIVITATS CIENTIFICOTÈCNIQUES

5.1. Tesis doctorals en curs

5.2. Projectes de recerca

5.3. Publicacions

5.4. Conferències, ponències i comunicacions

5.5. Òrgans de participació

5.6. Participació en cursos i seminaris

5.7. Assistència a cursos, seminaris i congressos

5.8. Altres

5. ACTIVITATS CIENTÍFIQUES

5.1. TESIS DOCTORALS EN CURS

Campillo, Beatriz

Títol: "*Creación y validación de cuestionario de sensibilidad moral en los cuidados enfermeros. Estudio de la sensibilidad enfermera*"

Facultad de Medicina i Ciències de la Salut. Universitat internacional de Catalunya

Inici de la tesis: Febrer 2011

Guillaumet, Montserrat

Títol: L'experiència de ser cuidat en l'hospital. Perspectiva cultural

Universitat: Universitat de Barcelona

Departament: Facultat de Filosofia

Inici de la tesi: 2009

Martínez, M^a Antonia

Títol: *Impacto de un programa educativo al paciente con síndrome de Cushing: Estudio Multicéntrico.*

Defensa de la Tesis doctoral.

Barcelona, 4 de març de 2012.

Román Abal, Eva M^a

Títol de la tesis: *Las caídas en los pacientes con cirrosis. Relación con el deterioro cognitivo y la calidad de vida*

Programa de doctorado: Programa Oficial de Doctorado en Medicina

Universitat Autònoma de Barcelona

Data de la titulació: Febrer de 2013

Serret, Maria

Títol: *El cuidado enfermero del vínculo entre padres-madres e hijos prematuros en una unidad neonatal*

Universitat: Rovira i Virgili

Departament: Escola Universitària d'Infermeria

Inici de la tesi: 2010

5.2. PROJECTES DE RECERCA

Direcció de projectes d'investigació

Títol del projecte: *Guía Educativa para pacientes con síndrome de Cushing: impacto de un programa educativo para el paciente con síndrome de Cushing: Estudio multicéntrico.*

En col·laboració amb l'Escola Universitària d'Infermeria de l'Hospital de la Santa Creu i Sant Pau. [Beca COIG \(PR-3589/10\)](#)

Durada: des de gener de 2009 fins a desembre de 2012 (pròrroga)

Investigador/a principal: Martínez, M^a A.

Títol del projecte: Influència dels factors externs en la vinculació pares-fills en la unitat neonatal. Percepció de les mares i els pares dels nadons prematurs.

Entitat finançadora: Col·legi oficial de diplomats en Infermeria de Barcelona

Referència de la concessió: COIB 3591/10

Durada: des de gener de 2011 fins a gener de 2013

Investigador/a principal: Maria Serret

Participació en projectes d'investigació

Influencia dels factors externs en la vinculació pares-fills en la unitat neonatal. Percepció de les mares i els pares dels nadons prematurs.

IP: M. Serret

Investigadores col·laboradores: [B. Escuredo](#), [J. Mitjans](#)

Finançat per: COIB

Data d'inici: gener de 2011.

Estudio del síndrome de fragilidad en los pacientes con cirrosis hepática. Relación con el deterioro cognitivo y la calidad de vida.

IP: Eva Román

Investigadores col·laboradores: [Bibiana Escuredo](#), Adolfo Gallego, Germán Soriano

Financiat per: Instituto de Salud Carlos III, Fondo de Investigación Sanitaria.

Ayudas del Plan Nacional de Salud. Ministerio de Economía y Competitividad (MINECO)

Data d'inici: març de 2013

INFORME SOBRE RECERCA INFERMERA. Recomanacions Aprovades pel Consell de la Professió Infermera de Catalunya en el plenari del 18-12-2012

[Júlia Esteve Reig](#), Portaveu del Grup de Recerca Infermera, CPIC.

Comissió Permanent del Consell de la Professió Infermera de Catalunya

Barcelona, novembre de 2012

Títol del projecte: *Etiopatogenia de la cardiopatia en la acromegalia y su relación con la composición corporal.*

Institució: Merck Serono de Investigación. Consejo Superior de Investigaciones Científicas (CSIC).

Referència de la concessió: FIS PI11/00001

Durada: De gener de 2012 fins desembre de 2014

Investigador/a col·laboradora: [Martínez M^a A.](#)

Títol del projecte: *Estudio neurorradiológico, neuropsicológico y clínico en el hipercortisolismo endógeno: comparación entre el síndrome de Cushing y el trastorno depresivo mayor crónico*

Entitat finançadora: Ministerio de Sanidad y Consumo

Referència de la concessió: FIS 080302:

Durada: des de 2008 fins a 2011

Investigador/a principal: Webb S, Resmini E, Santos A, [Martínez M^a A.](#)

Títol del projecte: *European Registry on Cushing's Syndrome. Base de datos de pacientes afectados de Síndrome de Cushing a nivel internacional*

Entitat finançadora: ERCUSYN. Código de enfermedad rara: Sd Cushing

Durada: des de 2008 fins a ---- (obert)

Investigador/a principal: ERCUSYN, [Martínez M^a A.](#) membre de l'equip

Títol del projecte: Influència dels factors externs en la vinculació pares-fills en la unitat neonatal. Percepció de les mares i pares dels nadons prematurs.

Investigadora principal: [M. Serret](#)

Equip investigador: [Bibiana Escuredo](#), [Josefa Mitjans](#), Gemma Ginovart i Isabel Rubio

Entitat finançadora: Col·legi Oficial d'Infermeria de Barcelona

Referència de la concessió: COIB 3591/10

Durada: des de gener de 2011 fins a gener de 2013

Estudio del síndrome de fragilidad en los pacientes con cirrosis hepática. Relación con el deterioro cognitivo y la calidad de vida.

Investigadora Principal: [Eva Román](#)

Investigadores col-laboradores: [Bibiana Escuredo](#), Adolfo Gallego, Germán Soriano

Instituto de Salud Carlos III. Fondo de Investigación Sanitaria.

Ministerio de Economía y Competitividad (MINECO)

Data d'inici: Març de 2013

Estudio del beneficio de VSL#3 sobre la función cognitiva, as caídas y la calidad de vida de los pacientes con cirrosis.

Investigador Principal: Germán Soriano

Investigador col-laborador: [Eva Román](#)

Actial Pharmaceutical, Portugal

Data d'inici: març de 2013

5.3. PUBLICACIONES

[Abades M.](#) *Cómo perciben las enfermeras el cuidar en centros geriátricos de Barcelona.* Revista Salud Pública y Nutrición Edición Especial-RESPYN 2012;9(6): 50-59

[Abades M.](#) (coautor). *Tengo más de 65 años y mi enfermera es virtual: difusión y evaluación de un instrumento virtual con gente mayor.* Revista Salud Pública y Nutrición Edición Especial 6-2012 RESPYN Pag 81-84.

[Abades M.](#) Percepciones de las enfermeras en centros geriátricos de Barcelona: un análisis desde la teoría fundamentada. *Enfermería Clínica.* 2013;23(1):4-13
ISSN:3511-10

L. Fernandez, [B. Escuredo](#), I. Casanovas, P. Torres. Presentació del poster "Rol de la familia en los cuidados a personas dependientes con cuidadoras inmigrantes: prácticas y creencias" V Congreso Nacional de Atención Sanitaria al Paciente Crónico. Barcelona, 11 de abril de 2013

[Mª Antonia Martínez](#)^{1,2}, [Julia Esteve](#)¹, Inmaculada Úbeda³, Carmen Gómez⁴, Irene Halperin⁵, Alicia Santos², [Beatriz Campillo](#)¹, Susan Webb^{2,6}, Eugenia Resmini^{2,6}. Revisada 2013
The effect of an educational program on the comorbidities of Cushing's syndrome patients
Revista : The Journal of Clinical Endocrinology & Metabolism

[Esteve Reig Júlia](#)

El valor y la contribución de Nursing, en su edición española, a la profesión enfermera

Revista : Nursing. 2012, Volumen 30, Número 10 (60)

[Guillaumet, M.](#) *El cuidado enfermero y la vulnerabilidad.* En M. Boladeras, (ed). *Bioética, justicia y vulnerabilidad.* Capellades: Proteus, 2013.

Santos A, Resmini E, [Martinez-Momblán MA](#), Crespo I, Valassi E, Roset M, Badia X, Webb S. *Psychometric performance of the CushingQoL questionnaire in conditions of real clinical practice.* Eur J Endocrinol. 2012;167:337-342.

Gómez Palomar MJ; Casajús Pérez G; Gómez Palomar C, [Martinez Momblán A.](#) *Percepciones y Experiencias vividas por el paciente con un primer infarto e impacto en su entorno social, familiar y laboral.* *Enferm Cardiol* 2012; 55-56:67-75.

Iris Crespo-Alicia Santos, Eugenia Resmini, Elena Valassi, M^a Antonia Martínez-Momblán, Susan M Webb. *Improving quality of life in patients with pituitary tumours*. European Endocrinology 2013; 9 (1) :32-36.

Effects of intravenous albumin in patients with cirrhosis and episodic hepatic encephalopathy: A randomized double-blind study. Simón-Talero M, García-Martínez R, Torrens M, Agustin S, Gomez S, Pereira G, Guevara M, Ginès P, Soriano G, Román E, Esteban R, Fuentes I, Sunyé P, Nieto JC, Ferrer M, Sánchez J, Cordoba J. Journal of Hepatology. 18 - In press, 2013.

Estudi mitjançant densitometria i ergoespirometria dels efectes d'un programa d'exercici físic en pacients amb cirrosi. Román E, Torrades MT, García-Picart C, Herrera S, Marín AM, Doñate M, Malouf J, Nácher L, Serra-Grima R, Guarner C, Córdoba J i Soriano G. Annals de Medicina 2013;96: s1-40

Polimorfismos D299G i T399I de TLR4 i la resposta inflamatòria en els pacients amb cirrosi. Soriano G, Sánchez E, Nieto JC, Román E, Vidal S, Oliva L, Guarner-Argente C, Poca M, Torras J, Juárez C, Guarner C. Annals de Medicina 2013;96: s1-40

Falls and cognitive dysfunction impair health-related quality of life in patients with cirrhosis Román E, Córdoba J, Torrens M, Soriano G. European Journal of Gastroenterology and Hepatology 2013;25(1):77-84.

Pharmacogenomics in colorectal cancer: a genome-wide association study to predict toxicity after 5-fluorouracil or FOLFOX administration. Fernandez-Rozadilla, Cazier, Moreno, Guinó, Crous-Bou, Durán, Lamas, Epicolon Consortium. Pharmacogenomics 2013;13 (3):209 -217

Cognitive dysfunction is associated with falls. A prospective study. Soriano G, Román E, Córdoba J, Torrens M, Poca M, Torras J, Villanueva C, Vargas V, Gich I, Guarner C. Hepatology 2012;55(6):1922 -1930.

Cognitive dysfunction, falls and helicobacter pylori in cirrhosis. Soriano G, Román E, Córdoba J. Hepatology 2012;57(3):1284 -1285.

El reto de la calidad de vida en pacientes con cirrosis. Soriano G, Román E Gastroenterología y Hepatología 2012.

Role of albumin treatment in patients with spontaneous bacterial peritonitis. Poca M, Concepción M, Casas M, Alvarez C, Gordillo J, Hernández-Gea V, Román E, Guarner-Argente C, Gich I, Soriano G, Guarner C. Clinical Gastroenterology and Hepatology 2012;10(3):309-315

5.4. CONFERÈNCIES, PONÈNCIES I COMUNICACIONS

Abades M. Conferència: Actituds, coneixement, valors de les infermeres en l'atenció gerontològica. EUI Sant Pau. 24 gener 2013.

Campillo, B. Comunicació: *Efectividad de la educación sanitaria en los riesgos cardiovasculares del paciente con síndrome de Cushing*.

Escuredo, B. Ponent a la taula debat: "La contribució de les infermeres en el programa Salut i Escola" EUI Sant Pau. Barcelona, 26-10-12

Escuredo, B. Conferència: "Les polítiques de cures de llarga durada a Europa" EUI Sant Pau. Barcelona, 7 de març de 2013.

Esteve, J., Conferència: Estudis d'infermeria: Grau i Postgrau. Hospital de la Santa Creu i Sant Pau.

Barcelona, 10 d'octubre de 2012

Esteve, J., Conferència: Estudis d'infermeria: Grau i Postgrau. Hospital de la Santa Creu i Sant Pau.

Barcelona, 11 d'octubre de 2012

Esteve, J. Conferència: *Modificacions en els estudis d'infermeria: Grau i Postgrau*

Societat Catalana de Medicina Intensiva i Crítica. JORNADA D'INFERMERIA INTENSIVA *Integració de la teoria i la pràctica assistencial de la formació infermera en les unitats cures intensives.* Acadèmia de Ciències Mèdiques. Barcelona, 9 de maig de 2012.

Esteve, J. Ponència: Crisi econòmica i salut. Els professionals

Taula - Debat Crisi econòmica i salut mental. EUI- Sant Pau. Barcelona, 30 de maig de 2012

Esteve Reig Júlia, Ponència. Impacte i oportunitats per als professionals infermers

Taula rodona: SANITAT I CRISIS ECONÒMICA

Barcelona, 30 de maig de 2012

Esteve, J., Taula debat: Estudis de Màster a l' EUI- Sant Pau

EUI- Sant Pau

Barcelona, 3 de maig de 2013

Barcelona, 14 de maig de 2013

Esteve, J. Conferència. Evolució històrica dels estudis d'infermeria.

Acte del 50è aniversari de la titulació de Diplomats en infermeria

Barcelona, 14 de juny 2013

Guillaumet, M. Taula debat: " Gènere i diversitat cultural: el repte de la bioètica". Ateneu

Barcelonès, Barcelona, 9 de gener de 2013.

Guillaumet, M. Conferència: "*El cuidado enfermero y la vulnerabilidad*". III Congreso

internacional de Bioètica " Justicia y vulnerabilidad". 29 - 30 d' octubre de 2012. Facultat Filosofia. UB.

Martínez, M^a A. 33 Congreso Nacional de Enfermería en Cardiología. Premio a la comunicación oral: *Percepciones y experiencias vividas por el paciente con un primer infarto e impacto en su entorno social, familiar y laboral.* Las Palmas de Gran Canarias 2012.

Martínez, M^a A. 34 Congreso Nacional de enfermería en Cardiología. *Efectividad de la Educación Sanitaria en los Riesgos Cardiovasculares del paciente con Síndrome de Cushing.* Girona 2013

Martínez, M^a A. *Actividades Abiertas de la Escuela Universitaria de Enfermería del Hospital de la Santa Cruz y Sant Pablo. Conferencia: La Educación Sanitaria a les Enfermedades Raras.* Barcelona 2013.

Martínez, M^a A. *Actividades Abiertas de la Escuela Universitaria de Enfermería del Hospital de la Santa Cruz y Sant Pablo. Conferencia: La Promoción de la Salud en los pacientes con multipatologías: Síndrome de Cushing.* Barcelona 2013.

Martínez, M^a A. *Actividades Abiertas de la Escuela Universitaria de Enfermería del Hospital de la Santa Cruz y Sant Pablo. Conferencia: Calidad de vida y Riesgo Cardiovascular en las Enfermedades Raras .* Barcelona 2013.

Martínez, M^a A. Actividades Abiertas de la Escuela Universitaria de Enfermería del Hospital de la Santa Cruz y Sant Pablo. Conferencia: La Promoción de la Salud en los pacientes con multipatologías: Síndrome de Cushing. Barcelona 2013.

Martínez, M^a A. 16 Congreso de la Sociedad Catalana de Endocrinología y Nutrición. Reducción del cortex cerebelar al Síndrome de Cushing activo. Barcelona 2013.

Martínez, M^a A. 16 Congreso de la Sociedad Catalana de Endocrinología y Nutrición. *El efecto de un programa educativo de enfermería en las comorbilidades de los pacientes con síndrome de Cushing.* Barcelona 2013.

Estudi mitjançant densitometria i ergoespirometria dels efectes d'un programa d'exercici físic en pacients amb cirrosi. Román E, Torrades MT, Gracia-Picart C, Herrera S, Marín A, Doñate M, Malouf J, Nácher L, Serra- Grima R, Guarner C, Córdoba J i Soriano G. Pòster. XXII Congrés de la Societat Catalana de Digestologia. Gener 2013. Tarragona.

Estudio mediante densitometria i ergoespirometria de los efectos de un programa de ejercicio físico en pacientes con cirrosis hepática. Román E, Torrades MT, Gracia-Picart C, Herrera S, Marín A, Doñate M, Malouf J, Nácher L, Serra- Grima R, Guarner C, Córdoba J i Soriano G. Pòster seleccionat oral. XXXVIII Congreso de la Asociación Española para el estudio del Hígado. Febrero 2013. Madrid.

Polimorfismos D299G i T399I de TLR4 i la resposta inflamatòria en els pacients amb cirrosi. Soriano G, Sánchez E, Nieto JC, Román E, Vidal S, Oliva L, Guarner-Argente C, Poca M, Torras J, Juárez C, Guarner C. Pòster, XXII Congrés de la Societat Catalana de Digestologia. Gener 2013. Tarragona.

Polimorfismos D299G y T399I de TLR4 y la respuesta inflamatoria en los pacientes con cirrosis. Soriano G, Sánchez E, Nieto JC, Román E, Vidal S, Oliva L, Guarner-Argente C, Poca M, Torras J, Juárez C, Guarner C. Pòster. XXXVIII Congreso de la Asociación Española para el estudio del Hígado. Febrero 2013. Madrid.

Study by densitometry and ergospirometry and the effects of an exercise programme in patients with cirrhosis. Román E, Torrades MT, Gracia-Picart C, Herrera S, Marín A, Doñate M, Malouf J, Nácher L, Serra- Grima R, Guarner C, Córdoba J i Soriano G. Pòster. 46th Annual meeting of the European Association for the Study of the Liver. Abril 2013 Amsterdam, Holanda

Serret, M. Cures del prematur centrades en el desenvolupament i la família. EUI Sant Pau 18/09/2012

Sirvent, M. Organització de la Taula-Debat en el màster d'Infermeria Psiquiàtrica i Salut mental, 29 de maig de 2013 de 2h de durada. Sala d'actes HSCSP, "XARXES SOCIALS: LA FORÇA DELS LLIGAMS FEBLES".

5.5. ÒRGANS DE PARTICIPACIÓ

ÒRGANS DE PARTICIPACIÓ

Campillo, B. Membre del Comitè Científic de la Revista Àgora de Enfermeria com a experta en la revisió de publicacions.

Júlia Esteve, Consell de la Professi6 Infirmiera de Catalunya, adscrit al Departament de Salut Vocal Designada pel conseller de Salut.”
Resoluci6 de 21 de març de 2011

Júlia Esteve, membre de la Comissi6 Permanent del Consell de la Professi6 Infirmiera de Catalunya. Departament de Salut. Constituci6 de la Comissi6 Permanent de la Professi6 Infirmiera de Catalunya, 17 de juliol de 2012

Júlia Esteve, Membre del Consell Assessor del Consell de Col·legis d'Infermeres i Infermers de Catalunya. Nomenament, 25 d'octubre de 2010

Júlia Esteve, Conferencia Nacional de Directores de Centros Universitarios de Enfermería.
– actual

Júlia Esteve, Associaci6 de Directors d'Escoles Universitàries d'Infermeria (ADEIC) de Catalunya

Júlia Esteve, Membre del Tribunal de beques de recerca en infermeria i de beques per estada d'infermeres a centres d'excel·lència. 2012-13

Fundaci6 Privada Hospital de la Santa Creu i Sant Pau, coordinadament amb el Institut de Recerca (IR) i la Fundaci6 de Gestió Sanitària (FGS) de l'Hospital de la Santa Creu i Sant Pau.

Martínez, M^a Antonia. MIEMBRO ADSCRITO DEL CENTRO DE INVESTIGACI6N BIOMÉDICA DE ENFERMEDADES RARAS 2010. Grupo de Investigaci6n de la unidad 747 del CIBERER de Enfermedades Hiposifarias del Hospital de la Santa Cruz y Sant Pablo. N^a expediente: CB06/07/0044

Martínez, M^a Antonia. Miembro del Comité Científico de la revista *Ágora de Enfermería*.

Román Abal, Eva. Miembro adscrito al CIBER de Enfermedades hepáticas y Digestivas Instituto Carlos III. Fecha de concesión: Diciembre de 2012

Román Abal, Eva. Miembro Adjunto de la Acadèmia de Ciències Mèdiques de Catalunya i Balears

Serret Serret, M. Sòcia fundadora de NADOCAT Iniciativa Catalana per l'assistència integral del nadó i la família.

Comissions i grups de treball

Guillaumet, M. Membre del Consell de Redacci6 i Corresponsal EUI revista *Àgora d'Infermeria*.

Guillaumet, M. Comitè científic. III Congreso internacional de Bioética “ Justicia y vulnerabilidad”. 29-30 d' octubre de 2012. Facultat Filosofia. UB.

Tribunals de tesis doctorals

Esteve J. Presidenta del tribunal de lectura de tesis:

Tesis presentada por Núria Fabrellas i Padrés

Título de la Tesis Avaluaci6 d'un programa d'infermeria d'atenci6 immediata a persones amb problemes de salut agust lleus

Facultad o Centro Universitat de Barcelona. Facultat de Medicina

Lectura 29 de juny de 2012

Tribunals de treball fi de Màster

Abades, M. Presidenta del TFM

MÀSTER: Atenció d'infermeria a la Persona amb Problemes Cardíacs. Escola Universitària d'Infermeria de l'Hospital de la Santa Creu i Sant Pau.

Barcelona, 13 de juny de 2013

Campillo, B. Vocal del TFM

MÀSTER: Infermeria Intensiva. Escola Universitària d'Infermeria de l'Hospital de la Santa Creu i Sant Pau.

Barcelona, 27 de maig de 2013

Campillo, B. Vocal del TFM

MÀSTER: Atenció d'Infermeria a la Persona amb Problemes Cardíacs. Escola Universitària d'Infermeria de l'Hospital de la Santa Creu i Sant Pau.

Barcelona, 13 de juny de 2013

Guillaumet, M. Vocal del TFM

MÀSTER: Infermeria Perioperatòria. Escola Unviersitària d'Infermeria de l'Hospital de la Santa Creu i Sant Pau.

Barcelona, 21 e maig de 2013

Escuredo, B. Presidenta del tribunal del TFM

MÀSTER: Atenció d'Infermeria al Nen i a l'Adolescent. Escola Universitària d'Infermeria de l'Hospital de la Santa Creu i Sant Pau.

Barcelona, 13 de maig de 2013

Escuredo, B. Presidenta del tribunal del TFM

MÀSTER: Infermeria Gerontològica i Geriàtrica. Escola Unviersitària d'Infermeria de l'Hospital de la Santa Creu i Sant Pau.

Barcelona, 6 de juny de 2012. D'11 a 13 h.

Esteve J. Presidenta del tribunal de TFM

MÀSTER: Infermeria Gerontològica i Geriàtrica . Escola Universitària d'Infermeria de l'Hospital de la Santa Creu i Sant Pau,

Barcelona, 6 de juny de 2013

Mitjans, J. Vocal del TFM

MÀSTER: Atenció d'Infermeria al Nen i a l'Adolescent.. Escola Universitària d'Infermeria de l'Hospital de la Santa Creu i Sant Pau.

Barcelona, 13 de juny de 2013

Román, E. President del TFM

MÀSTER: Infermeria Intensiva. Escola Universitària d'Infermeria de l'Hospital de la Santa Creu i Sant Pau.

Barcelona, 27 de maig de 2013

Roman, E. Secretaria del TFM

MÀSTER: Infermeria Perioperatòria. Escola Universitària d'Infermeria de l'Hospital de la Santa Creu i Sant Pau.

Barcelona, 21 de maig de 2013

MÀSTER: Infermeria Gerontològica i Geriàtrica. Escola Universitària d'Infermeria de l'Hospital de la Santa Creu i Sant Pau.

Barcelona, 6 de juny de 2013

Serret, M. Secretària del TFM

MÀSTER: Atenció d'Infermeria al Nen i a l'Adolescent. Escola Universitària d'Infermeria de l'Hospital de la Santa Creu i Sant Pau.

Barcelona, 13 de juny de 2013

MÀSTER: Atenció d'Infermeria a la Persona amb Problemes Cardíacs. Escola Universitària d'Infermeria de l'Hospital de la Santa Creu i Sant Pau.

Barcelona, 13 de juny de 2013

Sirvent, M. Secretaria del TFM

MÀSTER: Infermeria Intensiva. Escola Universitària d'Infermeria de l'Hospital de la Santa Creu i Sant Pau.

Barcelona, 27 de maig de 2013

5.6. PARTICIPACIÓ EN CURSOS I SEMINARIS

B. Escuredo. Professora del Màster. Atenció d'Infermeria al Nen i Adolescent. EUI Sant Pau. Febrer de 2013.

B. Escuredo. Professora del Màster Atenció d'infermeria Geriàtrica i Gerontològica. EUI Sant Pau. Febrer de 2013.

Esteve, J. Perfil demogràfic de la població infermera a Catalunya

Mestratge en Direcció d'Institucions Sanitàries UAB XI Edició. Càtedra de gestió, direcció i Administració Sanitàries. Barcelona 25 d'octubre 2012

Esteve, J. Gestió i lideratge

Màster Infermeria Gerontològica i Geriàtrica. EUI Sant Pau, Barcelona 4 d'abril de 2013

Esteve, J. Gestió i lideratge

Màster Infermeria Psiquiatria i Salut Mental. EUI Sant Pau, Barcelona. 15 de Maig de 2013.

Esteve, J. Gestió i lideratge

Màster Addiccions i toxicomanies. EUI Sant Pau, Barcelona . 6 de Maig de 2013

Román, E. El deterioro cognitivo en la cirrosis

Seminari de la Societat Catalana de Digestologia. Jornades de Formació Continuada Ponència invitada 2013

Sirvent, M. Participació a la sessió formativa any acadèmic 2012/13 "Trastorns Afectius" de 5h de durada.

Sirvent, M. Participació a la sessió formativa any acadèmic 2012/13 "estratègies per afrontar el dol" de 2h de durada.

5.7. ASSISTÈNCIA A CURSOS, SEMINARIS I CONGRESSOS

Professorat

Abades M. Conferència: Los telómeros como modulares clave del envejecimiento y la longevidad"

Organitza: Fundació Víctor Grífols i Lucas.

Barcelona, 29 octubre de 2012

Abades M. 7a Jornada Sociosanitaria
Organitza: Fundació Mutuam Conviure
Barcelona, 8 novembre de 2012

Abades M. Curso: " Problemas éticos en las demencias".
Organitza UIMP – Centre Ernest LLuch.
Barcelona, 3,4 desembre de 2012.

Abades M. Curs d'anglès avançat (30h)
Organitza:HSCSP and Sea-Gull.S.A
Barcelona,3 setembre al 5 desembre 2012

Abades M. Jornada.Models innovadors en l'atenció a les malalties cròniques avançades.
Organitza: SARquavitae
Barcelona, 10 gener de 2013

Campillo, B. Congreso Internacional ética . Facultad de Filosofía UB Noviembre 2012

Esteve, J. VII Simposi CIDUI "Estudiants i graduats d'avui. La resposta de les universitats".
Taula rodona: Perfil dels nous estudiants
UAB Bellaterra, 29 de maig de 2013

Guillaumet, M. III Congreso Internacional de Bioética "Justicia y vulnerabilidad". 29-30 d'octubre de 2002. Facultat de Filosofia. UB.

Guillaumet, M. Congreso Internacional "Bioética y hermenéutica: La ética deliberativa de Paul Ricoeur". 20-22 febrer de 2002. Universitat de València.

Martínez, M^a A. 16 Congreso de la Sociedad Catalana de Endocrinología y Nutrición.

Martínez, M^a A. 34 Congreso Nacional de enfermería en Cardiología

Roman, E. XXII Congrès de la Societat Catalana de Digestologia. Gener 2013. Tarragona

Román, E. XXXVI Congreso de la Asociación Española para el estudio del hígado. Febrer 2013

Román, E. 45th Annual meeting of the European Association for the Study of the Liver (EASL 2009) Amsterdam, April 2013.

Sirvent, M. Curs Observació a l'aula (1,5 crèdits ETC del Programa FDES). Formació del PDI i INNOVACIÓ. Unitat d'Innovació Docent en Educació Superior (IDES). Cerdanyola del Vallés, 25 d'octubre de 2012 al 22 de febrer de 2013 (38 hores).

Sirvent, M. Assistència a l'activitat Curs d'experiències d'innovació docent: creativitat Docent. 02/07/2013 al 11/07/2013, amb una durada de 12h. UAB

Sirvent, M. Assistència a la JORNADA REFORMES I NOU ENTORN SANITARI: HO PODEM FER DIFERENT?. Organitzada pel Consorci de Salut i Social de Catalunya; IESE i Center for Research in Healthcare Innovation Management. Barcelona, 15 d'octubre de 2012 (6 hores).

5.8. ALTRES

Julia Esteve. Evaluadora Externa

Título: Grado Universitario en Enfermería

Sistema de Gestión de Calidad de la Universidad San Jorge (Zaragoza)

Fecha de la visita: 08/04/2013

Inauguració oficial del curs acadèmic 2012-2013

El 4 d'octubre de 2012 va tenir lloc la inauguració oficial del curs 2012/13 a la Sala d'actes de l'Hospital de la Santa Creu i Sant Pau.

L'obertura de l'acte va anar a càrrec de la Dra. Júlia Esteve, directora de l'EUI-Sant Pau.

La Dra. Marta Aymerich, Responsable de Recerca i Innovació en Salut de la Direcció General de Regulació, Planificació i Recursos Sanitaris del Departament de Salut de la Generalitat de Catalunya, va impartir la lliçó inaugural amb el tema: "El plaer d'estudiar i fer-se preguntes, però també el del gaudir de la interacció humana".

La Sra. Esther Franquet Barnils, Directora d'Infermeria de la Fundació Puigvert i Ex-estudiant de l'Escola Universitària d'Infermeria de l'Hospital de la Santa Creu i Sant Paul, va parlar de la seva "Experiència i trajectòria professional com ex-estudiant de l'Escola de Sant Pau".

L'acte el va tancar la senyora Júlia Esteve i Reig, directora de l'EUI-Sant Pau.

Cloenda de la I Promoció de Grau d'Infermeria de l'EUI- Sant Pau

El dia 27 de juny de 2013 va tenir lloc la cloenda oficial del curs 2012/13 i lliurament de diplomes a la la 1ra Promoció de Grau d'Infermeria de l'EUI- Sant Pau a la Sala d'actes de l'Hospital de la Santa Creu i Sant Pau.

L'obertura de l'acte va anar a càrrec de la Dra. Júlia Esteve, directora de l'EUI-Sant Pau.

Els parlaments varen anar a carrec de la Sra. Margarita Esteve, directora Infermera de l'Hospital de la Santa Creu i Sant Pau i de la Sra. Gemma Aloy, en representació dels nous graduats

La Dra. Glòria González Anadón, vicerectora de Qualitat, Docència i Ocupabilitat de la Universitat Autònoma de Barcelona va fer el tancament de l'acte.

6. ACTIVITATS D'EXTENSIÓ I COL-LABORACIÓ AMB ALTRES INSTITUCIONS

- 6.1. Promoció universitària**
- 6.2. Orientació i acollida a nous estudiants**
- 6.3. Mobilitat i intercanvis d'estudiants i professors**
- 6.4. Programes preventius**
- 6.5. Campanya de donació de sang**
- 6.6. Altres**

6. ACTIVITATS D'EXTENSIÓ I COL-LABORACIÓ AMB ALTRES INSTITUCIONS

6.1. PROMOCIÓ UNIVERSITÀRIA

Activitats d'informació i orientació a futurs estudiants, específiques de l'EUI Sant Pau:

Estudis de Grau

S'han realitzat sessions informatives, amb l'objectiu de donar a conèixer a futurs estudiants l'estructura i funcionament de l'EUI, l'organització, el pla d'estudis de Grau, model docent i de pràctiques, entre altres. Van tenir lloc els dies 4 de maig de 2012 a les 12 hores, 10 de maig de 2012 a les 16 hores, 20 de juny de 2012 a les 12 hores i 21 de juny de 2012 a les 16 h.

Sessions informatives: 4

Estudis de Màster

S'han realitzat dues sessions informatives sobre la formació de postgrau dirigida a les persones interessades en l'oferta de màsters de l'EUI Sant Pau. Van tenir lloc els dies 11 i 14 de maig de 2012 a les 12 i les 16 hores respectivament.

Sessions informatives: 2

Jornada de Portes Obertes

La Universitat Autònoma de Barcelona va organitzar els dies 7, 8 i 9 de febrer de 2012, les Jornades de Portes Obertes, per a estudiants de primer i segon curs de batxillerat i de cicles formatius de grau superior, amb l'objectiu de donar a conèixer l'oferta educativa i de serveis de la UAB.

Saló de l'Ensenyament

Dins les Jornades d'Orientació Universitària de la UAB, s'ha participat, amb un estand informatiu, al Saló de l'Ensenyament, del 21 al 25 de març 2012, on també es podia trobar informació sobre els estudis que s'imparteixen al nostre centre.

Coincidint amb el Saló de l'Ensenyament, es celebra Futura, dedicat a titulats universitaris i professionals interessats als màsters i postgraus.

6.2. ORIENTACIÓ I ACOLLIDA A NOUS ESTUDIANTS

Per als estudiants de nou accés, s'han realitzat sessions informatives amb la informació acadèmica i administrativa adient per tal que l'estudiant conegui l'organització dels estudis i realitzi, de la manera més àgil possible la formalització de la seva matrícula. Aquestes sessions s'organitzen coincidint amb els períodes de matriculació inicialment establerts al juliol i setembre de cada curs.

Sessions d'orientació: 2

Sessions d'acollida: 2

Accions d'orientació acadèmica dirigides als estudiants de nova incorporació:

- Tutories acadèmiques: Tots els estudiants
- Assignació tutor de titulació per seguiment de progressió transversal: Tots els estudiants
- Pla d'acció tutorial d'implantació generalitzada a tots els estudiants de l'Escola.

6.3. MOBILITAT I INTERCANVIS D'ESTUDIANTS I PROFESSORS

Intercanvi d'estudiants

Estudiants OUT:

- 3 estudiants a Universitat UNILASALLE, Brasil (Pràctic VIII)
- 1 estudiant a Universitat La Laguna, Tenerife (Pràctic VIII)

Estudiants IN:

- 1 estudiant Universitat Illes Balears (Pràctic VIII + TFG)

Visites a l'EUI de professors i/o estudiants procedents d'altres països

- Reunió de treball amb coordinadora mobilitat i profs. UNILASALLE (Brasil) 11/10/ 12
- Intercanvi acadèmic. Prof. Vissandjee Université Montreal (Canada) 26 octubre 12.
- Visita estudiants i professors, Escola Schule für allgemeine Gesundheits und Krankenpflege de Graz (Àustria)Universitat Graz (Austria). 6 maig 13
- Intercanvi acadèmic. Prof. Benavides Universidad Andrés Bello (Chile) 22 maig
- visita estudiants i prof. IFSI de Montauban (França) 4 juliol

6.4. PROGRAMES PREVENTIUS

L'Escola amb col·laboració de la Direcció General de Salut Pública de la Generalitat de Catalunya i el Servei de Prevenció de Riscos Laborals de l'Hospital de la Santa Creu i Sant Pau, porta a terme el programa de prevenció de l'Hepatitis B dirigit als estudiants de nou ingrés de l'Escola.

Aquest curs, dels 78 estudiants de nou accés matriculats a l'Escola, 61 van seguir el programa de vacunació de l'Hepatitis B, la resta s'han controlat l'immunització mitjançant analítica.

El Servei de Prevenció de Riscos Laborals junt amb l'Escola, també participen en la informació de la campanya antigripal per a tots els estudiants de l'Escola d'Infermeria.

6.5. CAMPANYA DE DONACIÓ DE SANG

El Banc de Sang i Teixits, va organitzar una campanya de donació de sang a la nostra Escola del dia 8 al 13 d'octubre de 2012 en la qual es participa activament. Aquest any s'han ofert per a donar sang 32 estudiants.

L'Escola també va col·laborar amb el Banc de Sant i Teixits en la seva primera Marató 2.0 de donants de sang que sota l'eslogan "Comparteix la teva sang" i juntament amb l'Ajuntament i la Diputació de Barcelona i el suport de la Federació Catalana de Donants de Sang i Creu Roja Catalunya van organitzar els dies 11 i 12 de gener de 2013 i que donat l'èxit obtingut es va allargar fins el 18 de gener de 2013. En aquesta campanya es van obtenir un total de 4009 donacions de sang.

6.6 ALTRES

Els estudiants de 4t curs de l'EUI-Sant Pau van posar en marxa una iniciativa per recollir joguines noves pels nens i nenes hospitalitzats a l'Hospital de la Santa Creu i Sant Pau.