

**ESCOLA UNIVERSITÀRIA D'INFERMERIA**  
**MEMÒRIA DEL CURS ACADÈMIC**  
**2013 / 2014**



1.	PRESENTACIÓ .....	5
2.	ÒRGANS DE GOVERN I ORGANITZACIÓ DE L'ESCOLA.....	11
3.	DADES ESTADÍSTIQUES .....	19
3.1.	Estudis .....	21
3.2.	Estudiants.....	22
3.3.	Oferta .....	22
3.4.	Demanda .....	23
3.5.	Matrícula .....	24
3.6.	Activitats d'extensió.....	24
3.7.	Recursos Humans .....	25
3.8.	Procediments administratius .....	27
4.	ACTIVITATS DOCENTS .....	31
4.1.	Pla docent grau en Infermeria .....	33
4.2.	Resultats assignatures grau en Infermeria.....	36
4.3.	Centres de pràctiques clíniques .....	39
4.4.	Formació postgraduada .....	40
4.5.	Formació Permanent i Activitats d'extensió .....	42
5.	ACTIVITATS CIENTIFICOTÉCNiques .....	45
5.1.	Tesis doctorals en curs .....	47
5.2.	Projectes de recerca .....	47
5.3.	Publicacions .....	49
5.4.	Conferències, ponències i comunicacions .....	50
5.5.	Òrgans de participació .....	52
5.6.	Participació en cursos i seminaris .....	55
5.7.	Assistència a cursos, seminaris i congressos .....	55
5.8.	Altres .....	57
6.	ACTIVITATS D'EXTENSIÓ I COL·LABORACIÓ AMB ALTRES INSTITUCIONS .....	59
6.1.	Promoció universitària .....	61
6.2.	Orientació i acollida a nous estudiants .....	61
6.3.	Mobilitat i intercanvis d'estudiants i professors .....	62
6.4.	Programes preventius .....	62
6.5.	Campanya de donació de sang .....	62



## **1. PRESENTACIÓ**



## 1. PRESENTACIÓ

Com aquesta és la darrera presentació de la memòria que em correspon escriure, ja que aquest any 2014 acaba el meu mandat com a directora de l'EUI- Sant Pau, a més de les dades corresponents a les activitats principals dutes a terme a l'EUI- Sant Pau durant el curs 2013/2014, a manera de comiat, em permeto incloure també algunes reflexions personals i agraïments.

El curs 2013/2014, a l'igual que en els cursos anteriors, compromesos a oferir cada curs un major i millor servei, ens proposàvem seguir aprofundint en la qualitat i l'excel·lència del nostre servei a la societat.

Crec que, és remarcable que els reptes i les dificultats d'aquest curs han estat marcades per un entorn de crisi econòmica i social generalitzada, amb impacte negatiu per les retallades salarials, incerteses i modificació de les condicions laborals del professorat i del PAS. I un context que situa la formació infermera en una difícil conjuntura, derivada fonamentalment de l'alt cost dels estudis d'infermeria degut principalment al percentatge d'oferta de places amb matrícula privada, increment de taxes públiques, increment dels costos associats a les repeticions. A les dificultats econòmiques s'afegeixen entrebancs addicionals, com la política de beques, amb requisits acadèmics més exigents per a aconseguir-les, noves exigències que afecten especialment els estudiants que provenen de famílies amb unes rendes més baixes i que incrementen les dificultats tant en l'accés als estudis com en la seva continuació.

Un indicador d'aquesta realitat és el percentatge d'estudiants que compagina els estudis amb treball remunerat. Durant el curs 2013-2014, segons els resultats d'una enquesta realitzada als estudiants de Grau d'infermeria de l'EUI- Sant Pau, el 54,1% compaginen estudis i treball remunerat i per cursos, el percentatge s'incrementa especialment els dos últims cursos fins arribar a un 74,1% a 4rt curs. Així i tot, cal destacar que la gran majoria ha mantingut una assistència a les classes superior al 70% i, des del començament dels estudis, l'assistència a classe segueix una tendència constant en tots els cursos.

Som conscients de l'important rol de l'educació en el desenvolupament d'una societat i ho som també del fet que cal treballar amb rigor i exigència per oferir una formació integral, centrada en l'estudiant i en el marc d'una cultura organitzativa de millora contínua de la qualitat, en un entorn de respecte i confiança en les persones.

Davant d'aquest panorama general poc encoratjador de retallades, vull destacar l'esforç econòmic i de gestió que totes les persones de l'EUI- Sant Pau han realitzat i que, dins de les nostres limitadíssimes possibilitats, ens ha permès establir una política de millores gràcies a l'esforç de tota la comunitat universitària, esforç que des d'aquí vull reconèixer i agrair.

Les categories principals sota les quals s'agrupen els objectius corresponen a quatre eixos estratègics i la interrelació entre aquests i els valors compartits a l'escola d'infermeria de Sant Pau, es considera clau per al compliment de la missió i avançar per assolir la visió.

Les activitats principals que s'han realitzat respecte a cada eix són:

### **Eix 1.- La docència i l'aprenentatge**

S'ha treballat per assolir l'objectiu estratègic de desenvolupar un model d'ensenyament-aprenentatge de qualitat i excel·lència, en sintonia amb el marc educatiu europeu, on l'eix és l'estudiant i l'objectiu la qualitat i la inserció professional de les titulades i els titulats.

Aquest curs el podem considerar com el de la consolidació de l'espai europeu d'educació superior, amb el grau d'infermeria desplegat en tots els cursos i la segona promoció de graduats. Cal destacar que el 40% de les persones graduades, ja tenien una feina abans d'acabar els estudis i el 80% dels titulats de la primera promoció de grau treballava abans de l'any.

També és important destacar que el 95,3% dels graduats de la primera promoció de Grau, si haguessin de començar de nou, tornarien a triar els mateixos estudis i el 86% ho faria a la mateixa escola "EUI-Sant Pau". La satisfacció general amb la formació rebuda a l'EUI-Sant Pau un 69,7% (de 0 a 4) la valora amb un 3 i un 30,2% amb un 4.

També s'ha fet un seguiment dels processos del Sistema Intern de Qualitat (SIQ) de l'EUI-Sant Pau, com a base i fil conductor per garantir la qualitat dels plans d'estudi, tant de grau com de postgrau.

S'han organitzat accions de suport i orientació per contribuir a la formació integral i efectiva dels estudiants, prevenir el fracàs acadèmic i afavorir l'anivellament especialment per als estudiants amb dificultats i pels que s'incorporen tard a l'inici de curs.

S'ha desenvolupat el nou marc normatiu de les pràctiques acadèmiques externes dels estudiants de Grau i de màster, a l'empara del Reial decret 1707/2011, pel qual es regulen les pràctiques acadèmiques externes dels estudiants universitaris i del Reial decret 1791/2010, pel qual s'aprova l'Estatut de l'estudiant universitari i també s'han incrementat el nombre de places de pràctiques signant conveni amb nous centres assistencials.

## **Eix 2.- La creació i la transferència del coneixement**

Objectiu estratègic: Incrementar la producció científica i fomentar la transferència de coneixement a la societat.

Les principals accions desenvolupades han estat dirigides a potenciar, la interrelació entre recerca, innovació i docència, fomentant la recerca i transferència en innovació docent, amb la finalitat de millora de la qualitat docent.

S'han potenciat les col·laboracions amb investigadors dels centres assistencials i amb l'Institut de Recerca, s'han incrementat les publicacions per part del professorat.

Vull fer un esment especial a les professores que durant aquest curs han obtingut el grau de doctor, assolint així l'objectiu de que, com a mínim el 80% del professorat a temps complert tingui el grau de doctor. La qualitat i l'excel·lència dels treballs realitzats i de les publicacions que se'n deriven són un element fonamental per al reconeixement científic de l'EUI- Sant Pau. L'increment de docència impartida per professors doctors ens ha permès passar d'un 55,87 % al 76,89%.

## **Eix 3.- La relació amb l'entorn i la societat**

Objectiu estratègic: Potenciar la projecció de l'EUI- Sant Pau a la societat, fomentant la col·laboració i l'establiment d'aliances amb altres institucions universitàries, centres assistencials, organismes professionals i altres.

Les relacions amb altres institucions nacionals i internacionals per fomentar la mobilitat d'estudiants i professors ha inclòs els següents programes d'intercanvi:

- Programa Propi de la UAB, amb la universitat Unilasalle (Brasil). Programa Sicue, amb la universitat de La Laguna (E.U.E La Candelaria, adscrita a ULL). Erasmus amb la Universitat Mikkeli (Finlàndia).
  - Estudiants de grau en mobilitat OUT: 5



- Estades a altres països de professors de EUI- Sant Pau: 1
- Estades a l'EUI- Sant Pau de professors procedents d'altres països: 3
- Visites internacionals a l'EUI. Visites de professors i/o estudiants procedents d'universitats d'altres països: Grups de 8 països

El curs 2013/14 s'ha continuat impartint amb la col·laboració del Servei de Prevenció de Riscos Laborals de l'Hospital de Sant Pau, el seminari de Prevenció de Riscos Laborals, com a formació transversal amb caràcter modular en els estudis universitaris de grau en Infermeria, garantint així que els estudiants rebin la formació bàsica en Prevenció de Riscos Laborals abans d'iniciar les pràctiques clíniques en els diferents àmbits assistencials. Al finalitzar la carrera es lliura als estudiants l'acreditació de Nivell Bàsic en Prevenció de Riscos Laborals.

S'han realitzat 24 activitats d'extensió (conferències, debats, taules rodones) amb una assistència total de 1.111 persones, entre estudiants i professionals.

S'ha incrementat, de 5% a 10%, el nombre de places de trasllats a Grau d'infermeria, per disminuir l'efecte negatiu dels estudiants que fan matrícula parcial, per poder compaginar els estudis i treball.

#### **Eix 4.- L'organització i la gestió dels recursos**

D'acord al que preveu la normativa vigent de la UAB s'ha modificat i aprovat el nou reglament del centre i desenvolupat les normes d'aplicació en el procés electoral de director/a de l'Escola Universitària d'Infermeria Hospital de la Santa Creu i Sant Pau (EUI-Sant Pau).

Així mateix, sent propera la data de jubilació de l'actual directora de l'Escola (setembre de 2014), s'ha aprovat la convocatòria d'elecció a director/directora i el calendari electoral, segons l'article 13 del Reglament de l'EUI- Sant Pau.

D'acord amb l'objectiu estratègic d'incrementar el nombre de professorat i PAS, amb dedicació a temps complert, s'ha aprovat per part del Patronat, l'increment d'una plaça de professor/a a temps complert i s'ha consolidat la plaça temporal d'una administrativa de suport com a plaça fixa.

Per pal·liar el problema d'espais de l'Escola hem fet un acord estable amb Casa de Convalescència per mantenir a més de la biblioteca, aules per dos cursos de Grau (3r i 4t) i un màster en el seu recinte durant els propers anys .

Pel que fa a les infraestructures, hem introduït algunes millores que, podem considerar com prou important. Durant aquest curs s'ha signat un acord amb SIGMA gestió Universitària, la implantació del sistema **Sigma SIS VEGA** i s'incorporarà **Moodle**, que ens permetrà compartir solucions, tecnologia i serveis de SIGMA en un conjunt de procediments per l'estudiant, el professorat i per la gestió acadèmicoadministrativa i econòmica.

Hem incorporat criteris de sostenibilitat econòmica a totes les actuacions de l'Escola subordinant el creixement i ampliació de nous projectes a la disponibilitat de recursos i mitjans per fer-ho, cal que econòmicament siguin possibles (viables), tant la posada en marxa com el manteniment i continuïtat (durabilitat).

Darrera les dades, els fets i les activitats que presentem en aquesta memòria, està l'esforç d'un equip de persones que han treballat conjuntament per fer possible, a més del que aquí destaquem, molts altres esdeveniments difícils de recollir, però que a la vegada formen part de la contribució que cada un dels membres de l'Escola ha fet a la qualitat de la seva feina i

al desenvolupament global de la qualitat del nostre servei com responsabilitat envers la societat.

És un honor, un gran honor, haver estat directora de l'EUI- Sant Pau i haver pogut, gràcies a totes i tots les/els estudiants i a totes les persones amb les que he compartit, durant aquests 25 anys en que he estat directora de l'EUI-Sant Pau, feina, inquietuds i il·lusions. Tots, d'una manera o altra han tingut influència en el meu desenvolupament professional i també, certament, personal.

Per damunt dels records i les dades, a mi em queda, el valuós actiu intangible de les amigues i amics, companys, i estudiants que he tingut la sort de conèixer i descobrir.

Júlia Esteve  
Directora

## **2. ORGANS DE GOVERN I ORGANITZACIÓ DE L'ESCOLA**



## 2. ÒRGANS DE GOVERN I ORGANITZACIÓ DE L'ESCOLA

### Patronat

---

El Patronat de l'EUI- Sant Pau és l'òrgan col·legiat de govern del Centre. Exercirà les funcions que li corresponen, segons el Decret 298/1986 de regulació de l'adscripció de centres i les que els estatuts de la UAB atribueixen al Consell Mixt per a la supervisió de l'activitat docent i dels aspectes econòmics dels Centres adscrits.

És designat pel titular en la forma que determina el reglament del Centre i està format per un total de vuit membres.

### Director/a

---

El/la director/a de l'Escola, serà nomenat/da pel Rector/a de la UAB, a proposta de l'entitat titular del centre, segons l'article 7 del RD 298/1986 de 25 de desembre, DOG 754, que regula l'adscripció de centres universitaris.

Correspon al/la director/a la gestió ordinària en el govern i l'administració del centre en la forma prevista en el reglament.

Directora: Dra. Júlia Esteve Reig

### Equip Directiu

L'Equip Directiu és l'òrgan d'assistència i assessorament al/la Director/a en les qüestions ordinàries i gestió de l'Escola. Són membres de l'Equip Directiu tots els Caps d'Àrea Docent amb dedicació a temps complet a l'Escola.

### Junta d'Escola

---

És l'òrgan representatiu i de participació del col·lectiu de l'Escola. L'objectiu bàsic de la Junta d'Escola es vetllar per una adequada organització i qualitat de la docència.

<b>JUNTA D'ESCOLA 2013/14</b>		
Presidenta:	Júlia Esteve	Directora
Membres:	Mercedes Abades Porcel Rosa Maria Antonijoan Arbós Agustí Barnadas Molins Antonio J. Betbesé Roig Estefanía Blázquez Moya Francisco Caballero Flores Beatriz Campillo Zaragoza Juan Francisco Cañadas Calvo Bibiana Escuredo Rodríguez Núria Fabrellas Padrés Anna Feliu Ribera M <sup>a</sup> Carmen Garcia Sánchez Ignacio J. Gich Saladich Maria Pilar González Gálvez	Cap d'àrea docent Professora associada Professor associat Professor associat Representant estudiants (2n curs) Professor associat Professora associada Representant estudiants (3r curs) Coordinadora de titulació Professora associada Professora associada Professora associada Professor associat Professora associada

José María Guerra Ramos	Professor associat
Montserrat Guillaumet Olives	Cap d'Àrea Docent
Eva Juan Linares	Professora Associada
Ana M. Juanes Borrego	Professora associada
Zoe Lamprill Ardiaca	Representant estudiants (2n curs)
M <sup>a</sup> Antonia Martínez Momblán	Cap d'àrea docent
Gemma Mas Dalmau	Professora Associada
Josefa Mitjans Galitó	Cap d'àrea docent
Antonio Moral Duarte	Professor associat
Indalecio Morán Ramos	Professor associat
Lorena Navarro Núñez	Representant d'estudiants (1r curs)
Maria Pérez Fernández	Representant d'estudiants (4t curs)
Lucia Peyrolon Lago	Representant d'estudiants (1t curs)
Adelaida Ramos Fernández	Professora associada
Jordi Riba Serrano	Professor associat
Eva M. Román Abal	Cap d'Àrea Docent
Oriol Sabater Berenguer	Representant d'estudiants (3r curs)
Fernando Sánchez Reus	Professor associat
Juan M <sup>a</sup> Sánchez Segura	Cap d'àrea docent
Rosalía Santesmases Masana	Professora associada
Maria Serret Serret	Cap d'àrea docent
Montserrat Sirvent Angulo	Cap d'àrea docent
Antonio Toro Iñiguez	Representants estudiants (4t curs)
Maria Urbano Garrido	Representant PAS
Gerard Urrutia Cuchí	Professor associat
Luis Zapata Fenor	Professor associat

## ÒRGANS DE COORDINACIÓ I RESPONSABILITAT DOCENT

### Coordinadora de Titulació de Grau

Coordina les activitats docents del Grau en Infermeria, pel que fa a la programació i funcionament transversal de la titulació. Ha de vetllar per la correcta organització de la titulació tant en els aspectes relacionats amb els professors com en els estudiants.

Coordinadora de Titulació de Grau d'Infermeria: Dra. Bibiana Escuredo Rodríguez

### Coordinadora de Recerca i Qualitat

Coordina el desenvolupament de les línies de recerca aprovades per la Junta d'Escola, fomenta la investigació d'acord amb les línies definides i la relació amb els organismes nacionals i internacionals i el Servei de Biblioteca.

Coordinadora de Recerca i Qualitat: Júlia Esteve i Reig

### Coordinadora de Mobilitat i Intercanvis

Coordina els intercanvis dels estudiants i professors estrangers. Coordina amb els responsables corresponents de l'EUI, el període durant el qual tindrà lloc l'intercanvi i el regim d'adaptació d'aquest període al calendari acadèmic establert per el curs vigent.

Coordinadora de Mobilitat i Intercanvi: Sra. Montserrat Guillaumet Olives

### Coordinador de curs

Vetlla per la correcta organització del curs tant en els aspectes relacionats amb els professors como els estudiants.

Coordinadora de 1r curs de grau en Infermeria: Sra. Maria Serret Serret

Coordinadora de 2n curs de grau en Infermeria: Sra. Josefa Mitjans Galitó

Coordinadora de 3r curs de grau en Infermeria: Sra. M<sup>a</sup> Antonia Martínez

Coordinadora de 4t curs de grau en Infermeria: Sra. Mercedes Abades Porcel

### PERSONAL D'ADMINISTRACIÓ I SERVEIS (PAS)

---

<b>PAS</b>	
Cap de Secretaria	Maria Urbano Garrido
Administratives	Cristina Baciero Lorza Raquel Pujol Oberholzer Magdalena Sánchez Tirado Neus Taribó Ricou
Conserge	César Diéguez Álvarez

### COMISSIONS PERMANENTS

---

#### Comissió de docència i qualitat

Aquesta comissió coincideix amb la Comissió de Grau i la Comissió de recerca i qualitat.

<b>Comissió de docència i qualitat</b>		
Presidenta	Júlia Esteve	Directora
Membres:	Mercè Abades Beatriz Campillo Bibiana Escuredo Montse Guillaumet Josefa Mitjans M <sup>a</sup> Antònia Martínez Maria Serret Montserrat Sirvent Eva M <sup>a</sup> Román Maria Urbano Delegats de curs	Àrea Infermeria Geriàtrica. Coordinadora 4rt Grau Àrea Ètica i Legislació Àrea Infermeria Comunitària. Coordinadora de Titulació Àrea TIC i Comunicació Terapèutica. Coordina. Mobilitat Àrea Infermeria a l'adult. Coordinadora 2n Grau Àrea Infermeria Situacions Complexes. Coordina. 3r Grau Àrea Infermeria Matern Infantil. Coordinadora 1r Grau Àrea Infermeria Psiquiàtrica i Salut Mental Àrea Bases Teòriques i Metodològiques Infermeria Representant PAS Representant estudiants
Secretària:	Bibiana Escuredo	
Reunions	Periodicitat trimestral	

## Comissió de Postgrau

<b>Comissió de Postgrau</b>		
Presidenta:	Júlia Esteve	Directora de l'EUI
Vocals:	Mercedes Abades Beatriz Campillo M <sup>a</sup> Antònia Martínez  Josefa Mitjans Montserrat Sirvent Estudiant de màster Maria Urbano	Infermeria Gerontològica i Geriàtrica Infermeria Perioperatòria Infermeria Intensiva Atenció a la Persona amb Problemes Cardíacs Infermeria Oncològica Infermeria Psiquiàtrica i Salut Mental Representant de màster Representant PAS
Secretària:	Mercedes Abades	
Reunions	Periodicitat trimestral	

## Comissió de mobilitat i intercanvis

<b>Comissió de Mobilitat i Intercanvi</b>		
Presidenta:	Júlia Esteve	Directora
Vocals:	Mercedes Abades Beatriz Campillo Bibiana Escuredo Josefa Mitjans M Antònia Martínez Maria Serret Montse Guillaumet Montserrat Sirvent Eva M <sup>a</sup> Román Maria Urbano Delegats 4rt c.	Àrea Infermeria Geriàtrica. Coordinadora 4rt c. Grau Àrea Ètica i legislació Àrea Infermeria Comunitària. Coordinadora de Titulació Àrea Infermeria a l'adult. Coordinadora 2n c. Grau Àrea Infermeria en situacions complexes. Coordinadora 3r c. Àrea Infermeria Matern infantil. Coordinadora 1r c. Grau Àrea Comunicació i TIC . Àrea Infermeria Psiquiàtrica i Salut Mental Àrea Bases Teòriques i Metodològiques d'Infermeria. Representant PAS Representant Estudiants
Secretària:	Montserrat Guillaumet. Coordinadora de Mobilitat i Intercanvi	
Reunions	Segons necessitats i al menys dues vegades any	

## COMISSIONS NO PERMANENTS

### Comissió per l'estudi i tractament de casos particulars d'estudiants en situacions especials (CCP)

Els objectius de la Comissió són:

- Analitzar els casos particulars d'estudiants amb necessitats especials o amb discapacitat, per tal d'oferir una resposta inclusiva
- Estudiar el marc legal i jurídic envers les adaptacions curriculars i altres aspectes que garanteixi la igualtat d'oportunitats
- Elevar propostes, si s'escau, als responsables d'affers acadèmics i d'estudiants de la UAB

<b>Comissió per el estudi i tractament de casos particulars d'estudiants en situacions especials</b>		
Presidenta	Júlia Esteve	Directora
Vocals:	1 Professora 1 Professora 1 Estudiant	Que presenta la proposta D'una àrea docent relacionada Representant dels estudiants
Secretària:	Coordinadora de titulació	Coordinadora de l'estudi al que està matriculat l'estudiant
Reunions	Segons necessitats	



## CONSELL D'ESTUDIANTS

---

És l'òrgan de representació dels estudiants, està integrat pels representants de cadascun dels cursos del Grau.

<b>Consell d'estudiants</b>	
Lucia Peyrolón Lago Lorena Navarro Núñez	Primer curs
Estefanía Blázquez Moya Zoe Lamprill Ardiaca	Segon curs
Oriol Sabaté Berenguer Juan Francisco Cañadas Calvo	Tercer curs
Maria Pérez Fernández Antonio Toro Iñiguez	Quart curs



### **3. DADES ESTADÍSTIQUES**

- 3.1. Estudis**
- 3.2. Estudiants**
- 3.3. Demanda**
- 3.4. Oferta**
- 3.5. Matrícula**
- 3.6. Activitats d'extensió**
- 3.7. Recursos Humans**
- 3.8. Procediments administratius**



### 3. DADES ESTADÍSTIQUES

#### 3.1 ESTUDIS

---

##### Estudis de grau:

Titulació: graduat o graduada en Infermeria per la UAB

Branca de coneixement: Ciències de la Salut

Total de crèdits: 240 ECTS (Sistema Europeu de Transferència de Crèdits)

Tipus de títol: oficial

Durada: 4 anys

Distribució del pla d'estudis en crèdits ECTS per tipus de matèria

<b>Tipus de matèria</b>	<b>Crèdits ECTS</b>
Formació bàsica	60
Obligatòries	60
Optatives	30
Pràcticum	81
Treball final de Grau	9
<b>CRÈDITS TOTALS</b>	<b>240</b>

##### Estudis de postgrau:

Màsters (títol propi de la UAB)

<b>Màsters</b>	<b>Crèdits ECTS</b>
Atenció d'Infermeria a la Persona amb Problemes Cardíacs	60
Atenció d'Infermeria al Nen i a l'Adolescent	60
Conductes Addictives: Prevenció i Intervenció Infermera	60
Infermeria Gerontològica i Geriàtrica	60
Infermeria Intensiva	60
Infermeria Oncològica	60
Infermeria Perioperatòria	60
Infermeria Psiquiàtrica i Salut Mental	60

### 3.2. ESTUDIANTS

Resum estudiants curs 2013-14

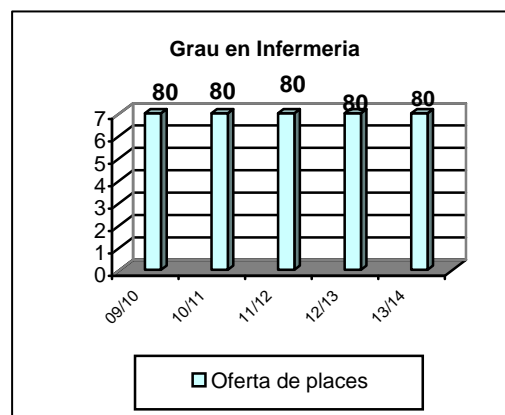
<b>Estudis</b>	<b>Matriculats</b>	<b>Demanda</b>	
		<b>Global</b>	<b>1a pref.</b>
Grau en Infermeria (1r curs)	82	992	87
Grau en Infermeria (2n curs)	80		
Grau en Infermeria (3r curs)	93		
Grau en Infermeria (4t curs)	78		
<b>Total Grau</b>	<b>333</b>		
Postgrau (Màsters propis)	205	270	219
Convalidació postgrau a màster	5		
<b>Total Formació postgraduada</b>	<b>210</b>		
<b>Total estudiants</b>	<b>543</b>		

Activitats d'extensió	Núm. Activitats	Assistents externs	Total Assistents
		24	64

### 3.3. OFERTA

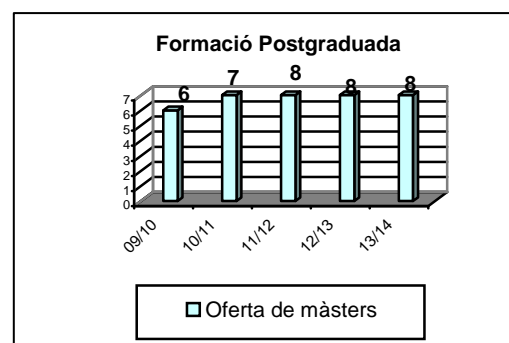
Evolució de l'oferta de places al grau en Infermeria

<b>Any</b>	<b>Oferta</b>	<b>Matriculats 1r curs</b>
2009-10	80	83
2010-11	80	88
2011-12	80	81
2012-13	80	78
2013-14	80	82



Evolució de l'oferta de cursos de formació postgraduada

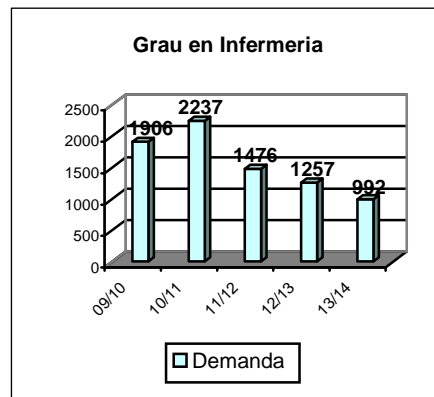
<b>Any</b>	<b>Oferta</b>
2009-10	6
2010-11	7
2011-12	8
2012-13	8
2013-14	8



### 3.4. DEMANDA

Evolució de la demanda de Grau en Infermeria

Any	Demanda juny	Notes de tall			
			PAUU	FP i CFGS	
2009-10	1906	7.65	6.87	8.42	
2010-11	2237	9.67			
2011-12	1476	PAU i CFGS/FP2	+ 25 anys	+ 45 anys	Dipl. i llicenc.
		8.859	7.250	5.500	7.720
2012-13	1257	9.146	6.050	5.833	7.500
2013-14	992	8,164	6,438	7,079	5,000

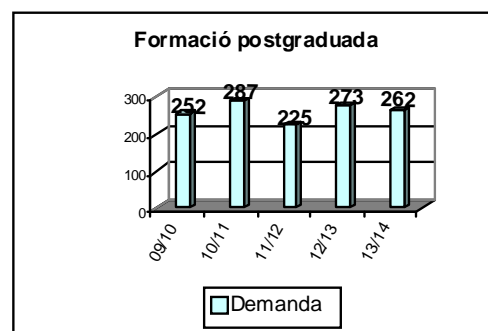


Demanda per preferències Grau en Infermeria

Sol·licitants 1a assignació (totals)	Pref. 1	Pref. 2	Pref. 3	Pref. 4	Pref. 5	Pref. 6	Pref. 7	Pref. 8	Total
2009/10	215	404	543	276	172	127	97	72	1906
2010/11	251	470	631	317	215	120	124	109	2237
2011/12	134	215	439	239	148	128	87	86	1476
2012/13	134	236	342	211	136	89	63	46	1257
2013/14	87	135	275	199	128	69	61	38	992

Evolució de la demanda de formació postgraduada (1a opció)

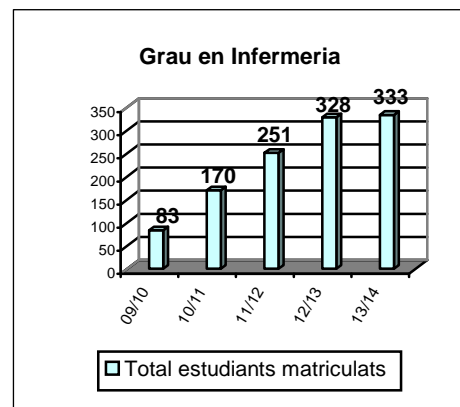
Any	Demanda
2009-10	252
2010-11	287
2011-12	225
2012-13	273
2013-14	262



### 3.5. MATRÍCULA

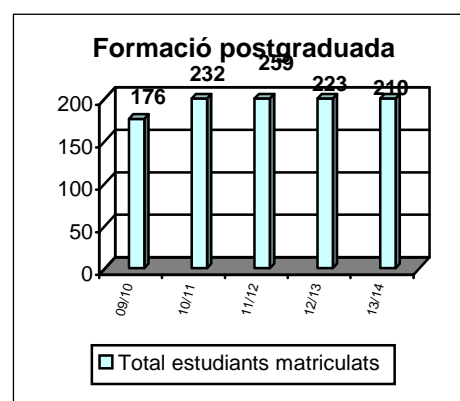
Evolució de la matrícula de Grau en Infermeria

Any	Matriculats 1r curs	Matriculats 2n curs	Matriculats 3r curs	Matriculats 4t curs	Total matriculats
2009-10	83	--	--	--	83
2010-11	88	82	--	--	170
2011-12	81	88	82	--	251
2012-13	78	86	82	82	328
2013-14	82	80	93	78	333



Evolució de la matrícula de formació postgraduada

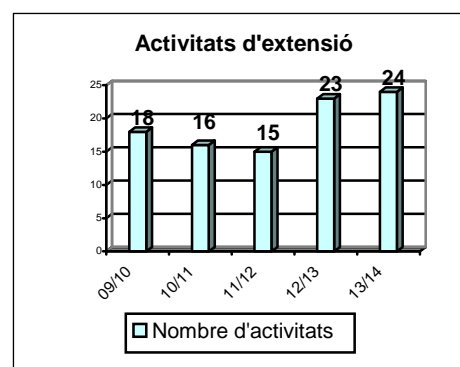
Any	Total Matriculats
2009-10	176
2010-11	232
2011-12	259
2012-13	223
2013-14	210



### 3.6. ACTIVITATS D'EXTENSIÓ

Evolució d'activitats d'extensió

Any	Nombre d'activitats	Total assistents
2009/10	18	154
2010/11	16	1053
2011/12	15	1152
2012/13	23	1078
2013/14	24	1111





### 3.7. RECURSOS HUMANS

Professorat

<i>PROFESSORS</i>	<i>TOTAL</i>	<i>TITULACIÓ</i>		
<b>2013-14</b>		DI	Llic./MO	DOCTOR
<b>TEMPS COMPLERT</b>				
Número	10,00		5,00	5,00
Hores docència	2.773,25		1.557,00	1.216,25
<b>TEMPS PARCIAL</b>				
Número	21,00		4,00	17,00
Hores docència	746,25		185,25	561,00
<b>HORES TOTAL</b>	<b>3.519,50</b>		<b>1.742,25</b>	<b>1.777,25</b>
COL·LABORADORS CLÍNICS	24,00	100%	Pràctics: Matèria Pràcticum: 8 assignatures	Pràctics itinerari: 2 assignatures

<i>Equip docent a Temps complert</i>	<i>Titulació</i>	<i>Àrees de responsabilitat</i>
ESTEVE , Júlia	Doctora	Directora EUI Coordinadora recerca i qualitat Àrea docent Gestió i Qualitat Serveis Infermeria
ABADES, Mercè	Doctora	Àrea docent Infermera Geriàtrica Coordinadora 4rt Curs Coordinadora Màster Infermeria Geriàtrica
CAMPILLO Beatriz	Màster Ofic. Defensada Tesi doctoral el 14/07/2014	Àrea docent Ètica i Legislació Coordinadora Màster Infermeria Perioperatòria
ESCUREDO, Bibiana	Doctora	Àrea docent Infermeria Comunitària Coordinadora titulació Grau
GUILLAUMET, Montserrat	Master Ofic. Defensada Tesi doctoral el 16/12/13	Àrea docent Comunicació i Tics Coordinadora Mobilitat i intercanvis
MARTÍNEZ, M. Antònia	Doctora	Àrea docent Infermeria en Situacions Complexes Coordinadora 3r Curs Coordinadora Màster UCI Coordinadora Màster Inf. Cardiològica
MITJANS, Josefa	Màster Ofic.	Àrea docent Inf. Adult Coordinadora 2n. Curs Coordinadora Màster Infermeria Oncològica
ROMAN, Eva María	Doctora	Àrea docent bases teòriques i metodològiques Coordinadora Assajos Clínic i projectes d'investigació. Unitat Hepatologia (IR)
SERRET, Maria	Màster Ofic. Defensada Tesi doctoral el 26/03/2014	Àrea docent Infermeria Maternoinfantil Coordinadora 1r . Curs Coordinadora Màster Nen i Adolescent
SIRVENT, Montserrat	Doctoranda	Àrea docent Inf. Psiquiàtrica i Salut mental Coordinadora Màster Infermeria Psiquiàtrica Coordinadora Màster Addiccions i Toxicomanies

<b>Professors amb dedicació parcial</b>	<b>Titulació</b>		
Antonijoan Arbós, Rosa M <sup>a</sup>		Llic. en M i C	Doctor
Barnadas Molins, Agustí		Llic. en M i C	Doctor
Betbesé Roig, Antonio		Llic. en M i C	Doctor
Caballero Flores, Francisco		Dr. en M i C	Doctor
Feliu Ribera, Anna		Llic. farmàcia	Doctora
Garcia Sánchez, M <sup>a</sup> Carmen		Llic. en Psicologia	Doctora
Guerra Ramos, José María		Llic. en M i C	Doctor
Gich Saladich, Ignacio José		Llic. en M i C	Doctor
Juan Linares Eva		Llic. En Psicologia	Doctora
Juanes Borrego, Ana María		Llic. farmàcia	Doctoranda
Moral Duarte, Antonio		Llic. en M i C	Doctor
Morán Chorro, Indalecio		LLIC EN M I C	Doctor
Ramos Fernández, Adelaida	DI	LLIC. ANTROPOLOGIA	Doctoranda
Riba Serrano, Jordi		Llic. farmàcia	Doctor
Sánchez Reus, Fernando		Llic. en M i C	Doctor
Sánchez Segura, Juan M <sup>a</sup>		Llic. en M i C	Doctor
Urrutia Cuchí, Gerard		Llic. en M i C	Doctor
Zapata Fenor, Luis		Llic. en M i C	Doctor
Fabrellas Padrés, Núria	DI	Llic. Antropologia	Doctora
Santesmases Masana, Rosalía	DI	Màster Oficial	Doctoranda
Maria Pilar González Gálvez	DI	Llic. en Documentació	Doctora
Gemma Mas Dalmau	DI	Llic. en Sociologia	Doctoranda

<b>Col-laboradors clínics</b>	<b>Dedicació</b>	<b>Titulació</b>
David Gil Nieto	Temps parcial	DI
Mireia Plans Marcoval	Temps parcial	DI
José Manuel Blanco Valle	Temps parcial	DI
María José Lara Torres	Temps parcial	DI
Marta Navarro Colom	Temps parcial	DI
Maite Romero Diaz	Temps parcial	DI
Alba Villalobos Lobo	Temps parcial	DI
Lifni Anel Miranda Espinoza	Temps parcial	DI
Cristina Carrasco Baza	Temps parcial	DI
Gemma Amorós Miró	Temps parcial	DI
Núria Balaguer Cerdà	Temps parcial	DI
Rubén Colominas Garrido	Temps parcial	DI
Jessica López Guerrero	Temps parcial	DI
Silvia Millet Rafel	Temps parcial	DI
Isabel Vidal Galiano	Temps parcial	DI
Maite Lopez Guerrero	Temps parcial	DI
Ana Matamala Gastón	Temps parcial	DI
M. Jesús Gómez Palomar	Temps parcial	DI
Maria Llaboré Fábregas	Temps parcial	DI

Personal d'Administració i Serveis (PAS)

<b>PAS</b>	
Cap de Secretaria	Maria Urbano Garrido
Administratives	Cristina Baciero Lorza Raquel Pujol Oberholzer Magdalena Sánchez Tirado Neus Taribó Ricou
Conserge	César Diéguez Álvarez

### 3.8. PROCEDIMENTS ADMINISTRATIUS

La gestió acadèmica administrativa és un pilar fonamental per al bon funcionament de l'EUI. Les tasques que desenvolupa són moltes i de gran diversitat. El seguiment de l'activitat d'aquesta àrea és rellevant ja que ens permet tenir informació sobre el nivell d'activitat desenvolupat.

<i>Activitats d'extensió</i>	10/11	11/12	12/13	13/14
Número d'inscripcions	1053	1152	1078	1111
<i>Ajuts i beques tramitades</i>				
	10/11	11/12	12/13	13/14
<b><u>Ministeri d'Educació (Beca General i Mobilitat)</u></b>				
Sol·licituds	151	155	169	171
Acceptades	90	90	116	116
Denegades	61	65	53	55
Trasllat de beca per reassignació	0	0	3	0
<b><u>AGAUR (Beques ACA)</u></b>				
Sol·licituds	73	70	140	106
Acceptades	54	59	70	72
Denegades	19	11	70	34
<b><u>EUI</u></b>				
Sol·licituds	22	30	27	44
<b>TOTAL</b>	<b>246</b>	<b>255</b>	<b>334</b>	<b>321</b>
<i>Certificacions emeses</i>	10/11	11/12	12/13	13/14
Acadèmiques personals	111	42	95	93
Acadèmiques oficials	172	5	87	9
Pròpies estudiants màster/postgrau	241	267	222	214
Pròpies estudiants formació permanent	0	0	34	1
Becaris Ministeri d'Educació	90	21	5	0
Matriculats	26	33	13	15
Infermer/a de referència	752	710	722	949
Professorat	119	329	163	133
Acadèmics ajuts Generalitat	0	44	0	0
Altres	166	176	271	305
<b>TOTAL</b>	<b>1777</b>	<b>1627</b>	<b>1612</b>	<b>1719</b>

<i>Fotocòpies</i>	10/11	11/12	12/13	13/14
Grau	175781	155681	142423	76352
Formació Postgraduada	73684	63891	55740	34698
General	33026	21140	31975	19612
TOTAL	282491	240712	230138	130662

<i>Matrícula GI</i>	10/11	11/12	12/13	13/14
Primer	88	81	78	82
Segon	82	88	86	80
Tercer	91	82	82	93
Quart			82	78
TOTAL	261	251	328	333

<i>Matrícula màsters<sup>(1)</sup></i>	10/11 <sup>(2)</sup>	11/12 <sup>(2)</sup>	12/13 <sup>(2)</sup>	13/14 <sup>(2)</sup>
Atenció d'Infermeria al Nen i a l'Adolescent	-	35	34	26
Atenció d'Infermeria a la Persona amb Problemes Cardíacs	43	36	24	32
Infermeria Gerontològica i Geriàtrica	27	24	24	17
Infermeria Intensiva	31	31	31	31
Infermeria Oncològica	35	35	29	38
Infermeria Psiquiàtrica i Salut Mental	49	40	36	36
Infermeria Perioperatòria	35	32	31	30
Conductes Addictives: Prevenció i Intervenció Infermera	12	26	14	**
TOTAL	232	259	223	210

<i>Matrícula Formació Permanent</i>	10/11	11/12	12/13	13/14
Total estudiants inscrits	0	151 <sup>(3)</sup>	67 <sup>(3)</sup>	61 <sup>(3)</sup>

<i>Promoció correu electrònic i postal</i>	10/11	11/12	12/13	13/14
Difusió grau en Infermeria	1229	1461	1208	1242
Difusió Formació postgraduada	1503	1420	1165	1206

<i>Requisits formatius complementaris per a l'homologació de títols estrangers</i>	10/11	11/12	12/13	13/14
Sol·licituds gestionades	34	71	76	55

<i>Reconeixement i transferència de crèdits</i>	10/11	11/12	12/13	13/14
Sol·licituds gestionades	3	4	6	8

<i>Reconeixement de crèdits de CFGS</i>	10/11	11/12	12/13	13/14
Sol·licituds gestionades	-	22	24	22
Total crèdits reconeguts	-	132	162	150

<i>Targetes d'estudiants gestionades</i>	<i>10/11</i>	<i>11/12</i>	<i>12/13</i>	<i>13/14</i>
Grau en Infermeria	95	91	84	91
Formació postgraduada	196	259	223	210
<i>Titulacions oficials i pròpies</i>	<i>10/11<sup>(2)</sup></i>	<i>11/12<sup>(2)</sup></i>	<i>12/13</i>	<i>13/14</i>
Sol·licituds de DI/GI gestionades	92	3	77	75
Sol·licituds de Formació postgraduada	214	210	198	*
Atenció d'Infermeria al Malalt amb Problemes Cardíacs	41	33	14	*
Conductes Addictives: Prevenció i Intervenció Infermera	8	26	14	**
Infermeria Intensiva	27	31	26	*
Infermeria Oncològica	32	32	27	*
Infermeria Gerontològica i Geriàtrica	27	23	19	*
Infermeria Psiquiàtrica i Salut Mental	49	35	35	*
Infermeria Perioperatòria	30	30	29	*
Atenció d'Infermeria al Nen i a l'Adolescent	0	0	34	*

\* Els estudiants dels màsters 2013/14 es van titular a partir del 15/09/2014.

\*\* El Curs de Conductes Addictives no es va realitzar el curs 13/14 pel que no hi ha ni matriculats ni titulats.

<i>Accés per canvi d'estudis (trasllats)</i>	<i>10/11</i>	<i>11/12</i>	<i>12/13</i>	<i>13/14</i>
Sol·licituds gestionades d'entrada	15	10	3	18
Sol·licituds gestionades de sortida	1	2	7	6
<i>Vacunació i incidències</i>	<i>10/11</i>	<i>11/12</i>	<i>12/13</i>	<i>13/14</i>
Gestió de vacunacions	88	81	78	91
Incidències	12	23	16	14
<i>Web EUI</i>	<i>10/11</i>	<i>11/12</i>	<i>12/13</i>	<i>13/14</i>
Visitants	37322	42611	50408	54022

(1) A partir del curs 2009/10 totes les diplomatures de postgrau passen a ser màsters propis de la UAB

(2) Estan inclosos els estudiants que van sol·licitar la convalidació de diploma de postgrau a màster en les titulacions pròpies

(3) Estudiants de grau inscrits al curs de Formació Permanent, Prevenció de Riscos Laborals, sense cost econòmic de matrícula.



#### **4. ACTIVITATS DOCENTS**

- 4.1. Pla docent grau en Infermeria**
- 4.2. Resultats assignatures grau en Infermeria**
- 4.3. Centres de pràctiques clíniques**
- 4.4. Formació postgraduada**
- 4.5. Formació permanent i Activitats d'extensió**





#### 4. ACTIVITATS DOCENTS

##### 4.1. PLA DOCENT GRAU EN INFERMERIA

###### Distribució d'hores/curs. Tipologia de docència

<b>CURS</b>	<b>AULA</b>	<b>S/L</b>	<b>SUPERV.</b>	<b>PRÀCTICA CLÍNICA</b>	<b>AVALUACIÓ</b>	<b>TOTAL</b>
1r. Curs	456.50	52	31.50	0	75	615
2n. Curs	267.50	190	19	795	75	1346.5
3r. Curs	135	222.50	12	1200	75	1644.5
4t Curs	257.50	256.25	1176	468	108.75	2266.50
TOTAL	1116.50	720.75	1238.50	2463	333.75	5872.5

###### Professorat per curs i assignatura

<b>2013/14 PRIMER CURS GRAU EN INFERMERIA</b>	
<i>Assignatures</i>	<i>Professors</i>
Estructura del Cos Humà	Juan M. Sánchez Segura Antoni Betbesé Roig Indalecio Morán Chorro
Funció del Cos Humà I	Juan M. Sánchez Segura Antoni Betbesé Roig Indalecio Morán Chorro
Ciències Psicosocials	M <sup>a</sup> Carmen Garcia Sánchez
Salut Pública	Bibiana Escuredo Rodríguez Gerard Urrutia Cuchí Ferran Sánchez Reus
Comunicació i TIC	Montserrat Guillaumet Olives
Farmacologia	Jordi Riba Serrano Rosa Antonijoan Arbós Anna Juanes Borrego Anna Feliu Ribera
Nutrició i Dietètica	Núria Fabrellas Padrés
Metodologia Científica i Bioestadística	Ignasi J. Gich Saladich Rosa Antonijoan Arbós Gemma Mas Dalmau
Ciències Socials i Salut	Adelaida Ramos Fernández
TOTAL Funció del Cos Humà II + seminari de suport	Antoni Betbesé Roig Antonio Moral Duarte Lluís Zapata Fenor

<b>2013/14 SEGON CURS GRAU EN INFERMERIA</b>	
<i>Assignatures</i>	<i>Professors</i>
Bases Teòriques d'Infermeria	Eva M <sup>a</sup> Román Abal
Bases Metodològiques d'Infermeria	Eva M <sup>a</sup> Román Abal
Comunicació Terapèutica	Montserrat Guillaumet Olives
Educació per a la Salut	Rosalía Santesmases Masana
Pràctic I	Eva M <sup>a</sup> Román Abal
	Col·laboradors clínics
Cures Infermeres a l'Adult	Josefa Mitjans Galitó
Ètica i Legislació	Beatriz Campillo Zaragoza
Infermeria Familiar i Comunitària	Bibiana Escuredo Rodríguez
Pràctic II	Josefa Mitjans Galitó
	Col·laboradors clínics
Pràctic III	Bibiana Escuredo Rodríguez
	Col·laboradors clínics

<b>2013/14 TERCER CURS GRAU EN INFERMERIA</b>	
<i>Assignatures</i>	<i>Professors</i>
Cures Infermeres a la Dona en el Cicle Reproductor i Climateri	Maria Serret Serret
Cures Infermeres al Nen i a l'Adolescent	Maria Serret Serret
Cures Infermeres en Situacions Complexes	M <sup>a</sup> Antonia Martinez Momblán
Pràctic IV	Josefa Mitjans Galitó
	Col·laboradors clínics
Pràctic V	Bibiana Escuredo Rodríguez
	Col·laboradors clínics
Cures Infermeres a l'Ancià	Mercè Abades Porcel
Cures Infermeres en Salut Mental	Montserrat Sirvent Angulo
Gestió i Qualitat dels Serveis d'Infermers	Júlia Esteve Reig
Pràctic VI	Mercè Abades Porcel
	Montserrat Sirvent Angulo
Pràctic VII	M <sup>a</sup> Antonia Martinez Momblán
	Maria Serret Serret
	Col·laboradors clínics

<b>2013/14 QUART CURS GRAU EN INFERMERIA</b>	
<i>Assignatures</i>	<i>Professors</i>
At d'inf. persona amb problemes cardíacs	M <sup>a</sup> Antonia Martínez Momblán
	Francisco Caballero
	Pilar González Gálvez
Avenços terapèutic i tecnològics en cardiologia	M <sup>a</sup> Antonia Martínez Momblán
	José María Guerra Ramos
Educació sanitària a la persona amb problemes cardíacs	Rosalía Santesmases Masana
Antropologia de la salut	Pilar González Gálvez
Teràpies complementaries i convencionals a la persona amb càncer	Montserrat Sirvent Angulo
	Eva Juan Linares
	Agustí Barnadas Molins
Pràctic extern en cardiologia	M <sup>a</sup> Antonia Martínez Momblán
	Pilar González Gálvez
Cures pal·liatives a la persona amb càncer	Mercè Abades Porcel
	Adelaida Ramos Fernández
At d'inf persona amb problemes oncològics	Josefa Mitjans Galitó
	Maria Serret Serret
Pràctic extern en oncologia	Maria Serret Serret
	Josefa Mitjans Galitó
Pràcticum	Montserrat Guillaumet Olives
	Mercè Abades Porcel
	Beatriz Campillo Zaragoza
	Bibiana Escuredo Rodríguez
	M <sup>a</sup> Antonia Martínez Momblán
	Josefa Mitjans Galitó
	Maria Serret Serret
	Eva M <sup>a</sup> Román Abal
	Montserrat Sirvent Angulo
Júlia Esteve i Reig	
Treball final de grau	Montserrat Guillaumet Olives
	Mercè Abades Porcel
	Beatriz Campillo Zaragoza
	Bibiana Escuredo Rodríguez
	M <sup>a</sup> Antonia Martínez Momblán
	Josefa Mitjans Galitó
	Maria Serret Serret
	Eva M <sup>a</sup> Román Abal
	Montserrat Sirvent Angulo
Júlia Esteve i Reig	

## 4.2. RESULTATS ASSIGNATURES GRAU EN INFERMERIA

<b>Codi Assign.</b>	<b>Descripció</b>	<b>Tipus</b>	<b>Total Matr.</b>	<b>Total Excel.l</b>	<b>Total Notable</b>	<b>Total Aprovat</b>	<b>Total Suspes</b>	<b>Total No Pres.</b>	<b>Sense notes</b>	<b>Total Alumnes</b>
200.702	Ciències Psicosocials	FB	1	1	57	36		1		96
			1,04%	1,04%	59,38%	37,50%		1,04%		
200.703	Ciències Socials i Salut	FB	3	6	66	19		1		95
			3,16%	6,32%	69,47%	20,00%		1,05%		
200.704	Comunicació i TIC	FB			21	59	4	1	10	95
					22,11%	62,11%	4,21%	1,05%	10,53%	
200.705	Estructura del Cos Humà	FB	1	1	11	72	14	1	5	105
			0,95%	0,95%	10,48%	68,57%	13,33%	0,95%	4,76%	
200.706	Funció del Cos Humà I	FB	1		9	83	15	1		109
			0,92%		8,26%	76,15%	13,76%	0,92%		
200.707	Farmacologia	FB			4	78	17	3		102
					3,92%	76,47%	16,67%	2,94%		
200.708	Funció del Cos Humà II	FB		1	39	47	10	4		101
				0,99%	38,61%	46,53%	9,90%	3,96%		
200.709	Metodologia Científica i Bioestadística	FB	1	2	28	62		1		94
			1,06%	2,13%	29,79%	65,96%		1,06%		
200.710	Nutrició i Dietètica	FB	1		35	51	4	1	3	95
			1,05%		36,84%	53,68%	4,21%	1,05%	3,16%	
200.712	Comunicació Terapèutica	FB	4	1	52	31		1		89
			4,49%	1,12%	58,43%	34,83%		1,12%		
200.711	Salut Pública	OB			44	50	1			95
					46,32%	52,63%	1,05%			
200.713	Bases Metodològiques d'Infermeria	OB		10	57	21				88
				11,36%	64,77%	23,86%				
200.714	Bases Teòriques d'Infermeria	OB	3	23	46	15				87
			3,45%	26,44%	52,87%	17,24%				
200.715	Educació per a la Salut	OB		43	28	4			11	86
				50,00%	32,56%	4,65%			12,79%	

200.716	Pràctic I	OB	3 3,41%	23 26,14%	61 69,32%	1 1,14%				88
200.717	Cures Infermeres a l'Adult	OB		1 1,10%	58 63,74%	30 32,97%	1 1,10%	1 1,10%		91
200.718	Infermeria Familiar i Comunitària	OB	1 1,11%	15 16,67%	68 75,56%	6 6,67%				90
200.719	Ètica i Legislació	OB		2 2,20%	61 67,03%	26 28,57%		2 2,20%		91
200.720	Pràctic II	OB	2 2,22%	10 11,11%	70 77,78%	6 6,67%		2 2,22%		90
200.721	Pràctic III	OB	1 1,12%	10 11,24%	71 79,78%	7 7,87%				89
200.722	Cures Infermeres a la Dona al Cicle Reproductor i Climateri	OB		8 8,89%	71 78,89%	9 10,00%		2 2,22%		90
200.723	Cures Infermeres al Nen i a l'Adolescent	OB	1 1,11%	19 21,11%	65 72,22%	3 3,33%		2 2,22%		90
200.724	Cures Infermeres en Situacions Complexes	OB	1 1,14%	7 7,95%	77 87,50%	3 3,41%				88
200.725	Pràctic IV	OB		8 9,20%	64 73,56%	15 17,24%				87
200.726	Pràctic V	OB	1 1,12%	11 12,36%	67 75,28%	9 10,11%		1 1,12%		89
200.727	Cures Infermeres a l'Ancià	OB	2 2,22%	15 16,67%	71 78,89%	2 2,22%				90
200.728	Cures Infermeres en Salut Mental	OB	2 2,22%	6 6,67%	59 65,56%	23 25,56%				90
200.729	Gestió i Qualitat dels Serveis d'Infermeria	OB	3 3,45%	70 80,46%	11 12,64%	2 2,30%		1 1,15%		87
200.730	Pràctic VI	OB		59 67,82%	24 27,59%	3 3,45%		1 1,15%		87
200.731	Pràctic VII	OB	3 3,45%	13 14,94%	67 77,01%	3 3,45%		1 1,15%		87
200.732	Pràctic VIII	OB	3 3,95%	35 46,05%	33 43,42%	4 5,26%		1 1,32%		76
200.733	Treball de Fi de Grau	OB	3	30	30	12		1		76

			3,95%	39,47%	39,47%	15,79%		1,32%		
200.734	Antropologia de la Salut	OT		29	47	1				77
				37,66%	61,04%	1,30%				
200.735	Atenció d'Infermeria a la Persona amb problemes cardíacs	OT	1	6	37	3				47
			2,13%	12,77%	78,72%	6,38%				
200.736	Atenció d'Infermeria a la persona amb problemes oncològics	OT		6	15	6	1			28
				21,43%	53,57%	21,43%	3,57%			
200.737	Avenços Terapèutics i Tecnològics en Cardiologia	OT	1	1	43	2				47
			2,13%	2,13%	91,49%	4,26%				
200.738	Cures Pal·liatives a la Persona amb Càncer	OT		15	10	2	1			28
				53,57%	35,71%	7,14%	3,57%			
200.739	Educació Sanitària a les Persones amb Problemes Cardíacs	OT		23	25					48
				47,92%	52,08%					
200.740	Pràctiques Externes en Cures Infermeres en Cardiologia	OT		27	21					48
				56,25%	43,75%					
200.741	Pràctiques Externes en Cures Infermeres en Oncologia	OT	1	14	12		1			28
			3,57%	50,00%	42,86%		3,57%			
200.742	Teràpies Complement. i Convencionals en la persona amb càncer	OT		1	21	5	1			28
				3,57%	75,00%	17,86%	3,57%			
	<b>Totals</b>		<b>44</b>	<b>552</b>	<b>1.756</b>	<b>811</b>	<b>70</b>	<b>30</b>	<b>29</b>	<b>3292</b>
			<b>1,34%</b>	<b>16,77%</b>	<b>53,34%</b>	<b>24,64%</b>	<b>2,13%</b>	<b>0,91%</b>	<b>0,88%</b>	

### 4.3. CENTRES DE PRÀCTIQUES CLÍNiques

---

Les pràctiques clíniques estan regulades per convenis de col·laboració escrit, amb cada institució.

Relació Infermer/infermera: Un/una infermer/infermera de referència per estudiant/estudianta.

#### **Centres col·laboradors de pràctiques**

Pràctiques clíniques hospitalàries:

Hospital de la Santa Creu i Sant Pau

Fundació Puigvert

Pràctiques clíniques extrahospitalàries:

Centre Sociosanitari Palau

CSS MUTUAM, SA

Hospital Pere Virgili

Consorti de Salut i Social de Catalunya – CAP Cotxeres

Institut Català de la Salut (ICS):

- . DAP de Sabadell
- . SAP Dreta de l'Eixample de Barcelona

#### 4.4. FORMACIÓ POSTGRADUADA

---

Tots aquests cursos són títols propis de la UAB en els que s'obté la titulació de màster.

Els màsters realitzats aquest any han estat:

##### **Atenció d'Infermeria al Nen i a l'Adolescent**

60 ECTS (Teòrics: 30; pràctics: 20; treball final: 10). Equivalència 1 ECTS = 25 h.

<i>Estudiants matriculats</i>	<i>Rendiment acadèmic</i>				
	Excel·lent	Notable	Aprovat	Suspens	No Presentat
26	4	22	-	-	-
Les activitats de pràctiques dels estudiants s'han realitzat en els següents centres: Hospital de la Santa Creu i Sant Pau CAP Maragall (Pediatria)					

##### **Atenció d'Infermeria a la Persona amb Problemes Cardíacs**

60 crèdits ECTS (30 teòrics, 20 pràctics i 10 de treball final). Equivalència 1 ECTS = 25 h.

<i>Estudiants matriculats</i>	<i>Rendiment acadèmic</i>				
	Excel·lent	Notable	Aprovat	Suspens	No Presentat
32	3	29	-	-	-
Les activitats de pràctiques dels estudiants s'han realitzat en els següents centres: Hospital de la Santa Creu i Sant Pau					

##### **Infermeria Gerontològica i Geriàtrica**

60 crèdits ECTS (30 teòrics, 20 pràctics i 10 de treball final). Equivalència 1 ECTS = 25 h.

<i>Estudiants matriculats</i> *	<i>Rendiment acadèmic</i>				
	Excel·lent	Notable	Aprovat	Suspens	No Presentat
17	8	7	1	-	1
Les activitats pràctiques dels estudiants s'han realitzat en els següents centres: Intrahospitalàries: - Hospital de la Santa Creu i Sant Pau Extrahospitalàries: - CSS Mútuam SA (PADES) - CSS Palau - CSS Cotxeres - Hospital Pere Virgili					

\* Inclosos els que han fet convalidació de postgrau a màster



### Infermeria Intensiva

60 crèdits ECTS (30 teòrics, 20 pràctics i 10 de treball final). Equivalència 1 ECTS = 25 h.

<i>Estudiants matriculats</i> *	<i>Rendiment acadèmic</i>				
	Excel·lent	Notable	Aprovat	Suspens	No Presentat
31	-	23	6	2	
Les activitats pràctiques dels estudiants s'han realitzat a les diferents àrees de crítics de l'Hospital de la Santa Creu i Sant Pau.					

\* Inclous els que han fet convalidació de postgrau a màster

### Infermeria Oncològica

60 crèdits ECTS (30 teòrics, 20 pràctics i 10 de treball final). Equivalència 1 ECTS = 25 h.

<i>Estudiants matriculats</i> *	<i>Rendiment acadèmic</i>				
	Excel·lent	Notable	Aprovat	Suspens	No Presentat
38	5	27	5	-	1
Les activitats pràctiques dels estudiants s'han realitzat en els següents centres: Hospital de la Santa Creu i Sant Pau					

\* Inclous els que han fet convalidació de postgrau a màster

### Infermeria Perioperatòria

60 crèdits ECTS (30 teòrics, 20 pràctics i 10 de treball final). Equivalència 1 ECTS = 25 h.

<i>Estudiants matriculats</i>	<i>Rendiment acadèmic</i>				
	Excel·lent	Notable	Aprovat	Suspens	No Presentat
30	-	25	5	-	-
Les activitats pràctiques dels estudiants s'han realitzat a les diferents àrees quirúrgiques de l'Hospital de la Santa Creu i Sant Pau.					

## Infermeria Psiquiàtrica i Salut Mental

60 crèdits ECTS (35 teòrics, 15 pràctics i 10 de treball final). Equivalència 1 ECTS = 25 h.

<i>Estudiants matriculats</i> *	<i>Rendiment acadèmic</i>				
	Excel·lent	Notable	Aprovat	Suspens	No Presentat
36	31	4	-	-	1
Les activitats pràctiques dels estudiants s'han realitzat en els següents centres: Hospital de la Santa Creu i Sant Pau					

\* Inclosos els que han fet convalidació de postgrau a màster

### 4.5. FORMACIÓ PERMANENT I ACTIVITATS D'EXTENSIÓ

---

#### Formació Permanent

El curs 2013/14 es continua fent el seminari de Prevenció de Riscos Laborals, de caràcter voluntari i sense cost econòmic pels estudiants nous de grau en Infermeria.

El propòsit d'aquest seminari és incloure la Prevenció de Riscos Laborals com a formació transversal amb caràcter modular en els estudis universitaris de grau en Infermeria, garantint amb això que els estudiants rebin la formació bàsica en Prevenció de Riscos Laborals abans d'iniciar les pràctiques clíniques en els diferents àmbits assistencials; i incorporar l'esperit preventiu en totes les fases i activitats del seu treball, garantint el desenvolupament del mateix amb les màximes condicions de seguretat i salut.

El seminari consta d'hores presencials, hores de treball pràctic i hores de cerca bibliogràfica. S'organitza en quatre unitats que inclouen tots els coneixements necessaris complementaris a la formació curricular per acomplir amb els requisits de l'acreditació de nivell de formació bàsic de prevenció. Al finalitzar la carrera es lliura als estudiants l'acreditació de Nivell Bàsic en Prevenció de Riscos Laborals.

## Activitats d'Extensió

<b>Activitat</b>	<b>Títol</b>	<b>Data</b>	<b>Horari</b>
Conferència Bilkis Vissanajee	<i>Perspectivas y retos para la calidad de los cuidados enfermeros en un contexto de globalización</i>	10/9/13	15 h
Conferència Beatriz Campillo	Patrons de coneixement en infermeria: coneixement ètic	4/10/13	11,30h
Conferència Josefa Mitjans	La gestió del dolor en el procés final de la vida	9/10/13	11h
Conferència Montse Guillaumet	Programes de mobilitat i intercanvi: estratègies per a nous reptes	10/10/13	13,30h
Conferència Beatriz Campillo	Aspectes ètics en la cura del pacient crític	17/10/13	13h
Taula – debat	La dimensió educativa de la infermeria dins de l'àmbit escolar	25/10/13	9h
Taula – debat	Pensament crític: habilitats i actituds	30/10/13	8h
Conferència Yolanda Gómez	L'acompanyament en la relació terapèutica	6/11/13	12,30h
Conferència Ester Franquet	Atenció al pacient: Valors i comportaments	08/11/13	12,30h
Conferència Maite Fonte	Noves perspectives en la inserció laboral infermera: Monitor d'assajos clínics i Study	18/11/13	11,30h
Conferència Eva Román	Beneficis d'un programa d'exercici físic i rehabilitació en pacients amb cirrosi hepàtica	02/12/13	8,30h
Conferència Maria Serret	Atenció d'Infermeria al Nen Oncològic	21/1/14	15h
Conferència Mercè Abades	Factors que afecten al model infermer en centres geriàtrics	23/1/14	9h
Conferència Cecilia Borràs	Afrontament del dol després d'una mort per suïcidi	07/2/14	10h
Conferència Bibiana Escuredo	Les polítiques de cures de llarga durada a Europa	13/2/14	12,30h
Conferència M <sup>a</sup> Antonia Martínez	Qualitat de vida i riscos cardiovasculars en les malalties rares	27/2/14	11,30h
Conferència Júlia Esteve	Direcció i Lideratge	13/3/14	9h
Conferència M <sup>a</sup> Antonia Martínez	<i>La promoción de la salud en el paciente afectado de pluripatología: síndrome de cushing</i>	13/3/14	15h
Conferència Antonio Pascual	Tractament del dolor en cures pal·liatives	18/3/14	12h
Conferència Antonio Pascual	Organització en cures pal·liatives	6/5/14	12h
Conferència Júlia Esteve	Estudis d'infermeria en l'Espai Europeu d'Educació Superior (EEES)	7/5/14	10h
Taula – debat	Salut Mental i la mort: suïcidi assistit, eutanàsia i sedació pal·liativa	28/5/14	15h
Conferència Júlia Esteve	Estudis de grau en Infermeria a l'EUI Sant Pau	8 i 9/5/14 i 16/6/14	16 i 12 h 16h respect.
Conferència Júlia Esteve	Estudis de màster a l'EUI Sant Pau	2 i 13/5/14	12 i 16 h respect.



## **5. ACTIVITATS CIENTIFICOTÈCNIQUES**

**5.1. Tesis doctorals en curs**

**5.2. Projectes de recerca**

**5.3. Publicacions**

**5.4. Conferències, ponències i comunicacions**

**5.5. Òrgans de participació**

**5.6. Participació en cursos i seminaris**

**5.7. Assistència a cursos, seminaris i congressos**

**5.8. Altres**



## 5. ACTIVITATS CIENTÍFIQUES

### 5.1. TESIS DOCTORALS EN CURS

---

Campillo, Beatriz

Títol: *“Creación y validación de cuestionario de sensibilidad moral en los cuidados enfermeros. Estudio de la sensibilidad enfermera”*

Facultat de Medicina i Ciències de la Salut. Universitat Internacional de Catalunya

Defensa de la tesi: 14 de juliol de 2014

Guillaumet, Montserrat

Títol: L'experiència de ser cuidat en un hospital. Perspectiva des de l'immigrant extracomunitari.

Universitat: Universitat de Barcelona

Departament: Facultat de Filosofia

Defensa de la tesi: 16 de desembre de 2013

Serret, Maria

Títol: *El cuidado enfermero del vínculo entre padre y madre e hijo prematuros en una unidad neonatal*

Universitat: Rovira i Virgili

Departament: Escola Universitària d'Infermeria

Defensa de la tesi: 26/03/2014

### 5.2. PROJECTES DE RECERCA

---

#### Participació en projectes d'investigació

Proyecto sobre Educación en Enfermería

Título: Memoria de prácticas: instrumento reflexivo para el estudiante en Salud Mental y Geriatria.

Entitat Financidora: Escuela Universitaria de Enfermería del Hospital de la Santa Creu i Sant Pau

Durada: 2012-2014

Investigadors: Doctora Mercè Abades Porcel, Montserrat Sirvent Angulo

Títol del projecte: *Etiopatogenia de la cardiopatia en la acromegalia y su relación con la composición corporal.*

Institució: Mercè Serono de Investigación. Consejo Superior de Investigaciones Científicas (CSIC).

Referència de la concessió: FIS PI11/00001

Durada: De gener de 2012 fins desembre de 2014

Investigador/a col·laboradora: Martínez M<sup>a</sup> A.

Títol del projecte: Influència dels factors externs en la vinculació pares-fills en la unitat neonatal. Percepció de les mares i pares dels nadons prematurs.

Investigadora principal: M. Serret

Equip investigador: Bibiana Escuredo, Josefa Mitjans, Gemma Ginovart i Isabel Rubio

Entitat financadora: Col·legi Oficial d'Infermeria de Barcelona

Referència de la concessió: COIB 3591/10

Durada: des de gener de 2011 fins a gener de 2013

*Estudio clínico del efecto de VSL#3 en la función cognitiva, el riesgo de caídas y calidad de vida de los pacientes con cirrosis*  
Código de protocolo IIBSP-VSL-2012-124  
Investigador Principal: Dr. Germán Soriano  
Co-Investigadora: E. Román  
Financiación del VSL#3: Actial Farmaceutica Lda, Funchal (Portugal)  
Dotación económica: 30.000 euros  
Actualmente reclutando pacientes. Inicio en Enero 2013

*Estudio del síndrome de fragilidad en los pacientes con cirrosis hepática: relación con las caídas, la calidad de vida y el pronóstico.*  
Investigador principal: Eva Román  
Co-Investigadora: Dra. Bibiana Escuredo  
Beca FIS: PI112/00629  
Dotación económica 31.000 euros  
Inicio: Enero 2013. Fin: Diciembre 2015  
Actualmente reclutando pacientes

*Prevención de la encefalopatía hepática con ornitina-fenilacetato: estudio multicéntrico, aleatorizado, doble-ciego.*  
Estudio OP-GIB. Beca TRA-190 Instituto de Salud Carlos III.  
Investigador principal: Dr. Germán Soriano  
Co-Investigadora: Eva Román  
Financiación fármaco  
Inicio: Septiembre 2012. Fin: Junio 2013

*Albumin administration in the prevention of hepatorenal syndrome and death in patients with cirrhosis, bacterial infections other than spontaneous bacterial peritonitis and high risk of hospital mortality.*  
The INFECIR-2 Albumin Prevention Study. EudraCT number: 2013-002416-27  
Investigador principal: Dr. Germán Soriano  
Co-Investigadora: Eva Román  
Financiación fármaco  
Inicio: Junio 2014.

*Estudio multicéntrico, aleatorizado, de fase 2B para evaluar la eficacia, la seguridad y la tolerabilidad de OCR-002 (fenilacetato de ornitina) en pacientes hospitalizados con cirrosis e hiperamoniaquemia asociada con un episodio de encefalopatía hepática*  
Estudio STOP-HE. Número EudraCT: 2013-005412-10  
Financiación del fármaco  
Investigador principal: Dr. Germán Soriano  
Co-Investigadora: Eva Román  
Financiación fármaco  
Inicio: Septiembre 2014.

*Efectos de la administración de rifaximina en pacientes con hepatitis alcohólica aguda: Estudio piloto comparativo.*  
Código: RIFA-AAH  
Financiación del fármaco  
Investigador principal: Dr. Germán Soriano  
Co-Investigadora: Eva Román  
Financiación fármaco  
Inicio: Enero 2014



*Estudio de eficacia y seguridad de Cenicriviroc para el tratamiento de Esteatohepatitis No Alcohólica (EHNA) en pacientes adultos con fibrosis hepática)*

*Financiación del fármaco*

*Producto: Cenicriviroc (CVC). Número EudraCT: 2014-003164-21*

*Investigador principal: Dr. Germán Soriano*

*Co-Investigadora: Eva Román*

*Financiación fármaco*

*Inicio: Diciembre 2014*

### **5.3. PUBLICACIONES**

---

Abades Porcel, M. (coautor) *Vínculo afectivo entre madre-hijo*. Rev Rol Enferm 2014; 37(1): 18-25. ISSN 0210-5020

B. Escuredo; P. Torres; I. Casanovas; L. Fernández. *¿Cómo perciben los mayores a sus cuidadoras inmigrantes?* Rev. Rol Enfermería 2013; 36 (11) 766-775.

Esteve Reig, Júlia; Moreno Duque, Dolores; Escuredo Rodriguez, Bibiana; Abades Porcel, Mercedes; Martínez Monblan, M Antonia; Mitjans Galitó, Josefa; Serret Serret, Maria.

Estudiants de Grau d'infermeria de l'Escola Universitària d'Infermeria de l'Hospital de la Santa Creu i Sant Pau de Barcelona (EUI- Sant Pau), que compaginen els estudis amb treball laboral. Curs 2013-2014.

Revista: Àgora d'infermeria, volumen 18 N. 3 (setembre 2014) (ISSN 1575-7668), pàg. 101-105

Esteve Reig, Júlia; Moreno Duque, Dolores; Campillo, Beatriz; Guillaumet, Montserrat; Roman, Eva; Sirvent, Montserrat

Dificultats que comporta compaginar estudis i treball laboral als estudiants de grau d'infermeria. Escola Universitària d'Infermeria de l'Hospital de la Santa Creu i Sant Pau de Barcelona (EUI-Sant Pau). Curs 2013-2014.

Revista: Àgora d'infermeria, volumen 18 N. 3 (setembre 2014) (ISSN 1575-7668), pàg. 122-125

M<sup>a</sup> Antonia Martínez<sup>1,2</sup>, Julia Esteve<sup>1</sup>, Inmaculada Úbeda<sup>3</sup>, Carmen Gómez<sup>4</sup>, Irene Halperin<sup>5</sup>, Alicia Santos<sup>2</sup>, Beatriz Campillo<sup>1</sup>, Susan Webb<sup>2,6</sup>, Eugenia Resmini<sup>2,6</sup>. Revisada 2013.

*The effect of an educational program on the comorbidities of Cushing's syndrome patients*

Revista: *The Journal of Clinical Endocrinology & Metabolism*

Iris Crespo-Alicia Santos, Eugenia Resmini, Elena Valassi, M<sup>a</sup> Antonia Martínez-Momblán, Susan M Webb. *Improving quality of life in patients with pituitary tumours*. US Endocrinology 2014; 10(1):79-83.

Alicia Santos, Eugenia Resmini, Iris Crespo, Patricia Pires, Yolanda Vives-Gilabert, Esther Granell, Elena Valassi, Beatriz Gómez-Anson, M Antonia Martínez-Momblan, Maria Mataro and Susan M Webb. *Small cerebellar cortex volume in patients with active Cushing's syndrome*. European Society of Endocrinology 2014; 171: 461-469.

Esteve Reig , Júlia; Moreno Duque, Dolores; Abades Porcel, Mercedes; Martínez Montblanc, M<sup>a</sup> Antonia; Mitjans Galito, Josefa; serret Serret, Maria; Campillo Zaragoza, Beatriz; Román Abal, Eva; Sirvent Angulo, Montserrat. Opinió dels ocupadors sobre els titulats i titulades de la primera promoció de Grau d'Infermeria de l'Escola Universitària d'Infermeria, EUI-Sant Pau. AgInf. 2014, Vol 18(3) pag:122-125.

Román E, Córdoba J, Torrens M, Guarner C, Soriano G. *Falls and cognitive dysfunction impair health-related quality of life in patients with cirrhosis*. Eur J Gastroenterol Hepatol. 2013 Jan;25(1):77-84. doi: 10.1097/MEG.0b013e3283589f49.

Simón-Talero M, García-Martínez R, Torrens M, Augustin S, Gómez S, Pereira G, Guevara M, Ginés P, Soriano G, Román E, Sánchez-Delgado J, Ferrer R, Nieto JC, Sunyé P, Fuentes I, Esteban R, Córdoba J. *Effects of intravenous albumin in patients with cirrhosis and episodic hepatic encephalopathy: a randomized double-blind study*. J Hepatol. 2013 Dec;59(6):1184-92. doi: 10.1016/j.jhep.2013.07.020. Epub 2013 Jul 19.

Reply: To PMID 22213000.

Soriano G, Román E, Córdoba J. Hepatology. 2013 Mar;57(3):1284-5.

Román E, Torrades MT, Nadal MJ, Cárdenas G, Nieto JC, Vidal S, Bascuñana H, Juárez C, Guarner C, Córdoba J, Soriano G. *Randomized Pilot Study: Effects of an Exercise Programme and Leucine Supplementation in Patients with Cirrhosis*. Dig Dis Sci. 2014 Mar 6. [Epub ahead of print]

Ulzurrun E, Stephens C, Ruiz-Cabello F, Robles-Diaz M, Saenz-López P, Hallal H, Soriano G, Roman E, Fernandez MC, Lucena MI, Andrade RJ. *Selected ABCB1, ABCB4 and ABCC2 polymorphisms do not enhance the risk of drug-induced hepatotoxicity in a Spanish cohort*. PLoS One. 2014 Apr 14;9(4):e94675. doi: 10.1371/journal.pone.0094675. eCollection 2014.

Esteve J, Moreno D, Abades M, Martínez MA, Mitjans J, Serret M, Campillo B, Román E, Sirvent M. *Opinió dels ocupadors sobre els titulats i titulades de la primera promoció de Grau d'Infermeria de l'Escola Universitària d'Infermeria, EUI-Sant Pau.. AgInf. Vol. 18 (3) Setembre 2014.*

Nieto Juan C., Sánchez Elisabet, Román Eva, Vidal Silvia, Oliva Laia, Guarner-Argente Carlos, Poca Maria, Torras Xavier, Juárez Cándido, Guarner Carlos and Soriano German. *Cytokine production in patients with cirrhosis and TLR4 polymorphisms*. World J Gastroenterol. 2014 In press.

#### **5.4. CONFERÈNCIES, PONÈNCIES I COMUNICACIONS**

---

Abades M. Conferència: Factors que afecten al model infermer en centres geriàtrics. EUI Sant Pau. 23 gener 2014.

Campillo, B. Comunicació: *Efectividad de la educación sanitaria en los riesgos cardiovasculares del paciente con síndrome de Cushing*. 34º Congreso de la Asociación Española de Cardiología . 8 a 10 de mayo 2013.

Campillo, B. Conferència: Patrons de coneixement en Infermeria: Coneixement Ètic. EUI Sant Pau. Activitat Oberta. 4 d'octubre 2013.

Campillo, B. Conferència: Aspectes ètics en la cura del pacient crític. EUI Sant Pau. Activitat Oberta. 17 d'octubre 2013

Campillo, B. Comunicació oral: El efecto de un programa educativo de enfermería en comorbilidades de pacientes con síndrome de Cushing .16º Congrés de la societat Catalana d'Endocrinologia i Nutrició 14 i 15 de novembre 2013.

B. Escuredo. Ponent a la taula debat: "La dimensió educativa de la infermera dins del àmbit escolar" EUI Sant Pau. Barcelona, 25-10-13

B. Escuredo. Conferència: "Les polítiques de cures de llarga durada a Europa" EUI Sant Pau. Barcelona, 13 de febrer de 2014.

Esteve, J. Conferència. Evolució històrica dels estudis d'infermeria. Acte del 50è aniversari de la titulació de Diplomats en infermeria. Barcelona, 14 de juny 2013

Esteve, J. Conferència: Perfil demogràfic de la població infermera a Catalunya. Càtedra de Gestió, Direcció i Administració Sanitària. Universitat Autònoma de Barcelona (UAB) 2013.

Esteve, J. Conferència: "Gestió i Lideratge". Màster: Infermeria Gerontològica i Geriàtrica. EUI - Sant Pau. Barcelona, 4 d'abril de 2013

Esteve, J. Conferència: Modificacions en els estudis d'infermeria: Grau i Postgrau. EUI - Sant Pau. Barcelona, 15 de Maig de 2013.

Guillaumet, M. Conferència: "Programes de Mobilitat i intercanvi: estratègies per a nous reptes" EUI Sant Pau, 10 d' octubre de 2013

Guillaumet, M. Moderador de taula de comunicacions. IV Congreso internacional de Bioètica "Qué es humanizar la asistencia?". 7-8 de novembre de 2013. Facultat Filosofia. UB.

Guillaumet, M. Ponent taula debat: "Gènere i diversitat cultural: el repte de la bioètica" Ateneu Barcelonés, Barcelona, 9 de gener de 2013.

Martínez, M<sup>a</sup> Antonia. Actividades Abiertas de la Escuela Universitaria de Enfermería del Hospital de la Santa Cruz y Sant Pablo. Conferencia: Calidad de vida y Riesgo Cardiovascular en las Enfermedades Raras. Barcelona, 2014.

Martínez, M<sup>a</sup> Antonia. Actividades Abiertas de la Escuela Universitaria de Enfermería del Hospital de la Santa Cruz y Sant Pablo. Conferencia: La Promoción de la Salud en los pacientes con multipatologías: Síndrome de Cushing. Barcelona 2014.

Martínez, M<sup>a</sup> Antonia. 16 Congreso de la Sociedad Catalana de Endocrinología y Nutrición. Comunicació: *Reducción del cortex cerebelar al Síndrome de Cushing activo*. Barcelona 2013.

Martínez, M<sup>a</sup> Antonia. 16 Congreso de la Sociedad Catalana de Endocrinología y Nutrición. PREMIO MEJOR COMUNICACIÓN. *El efecto de un programa educativo de enfermería en las comorbilidades de los pacientes con síndrome de Cushing*. Barcelona 2013.

Martínez, M<sup>a</sup> Antonia. 56 Congreso de la Sociedad Española de Endocrinología y Nutrición. Comunicació: *Lesiones de sustancia Blanca Cerebral en el Síndrome de Cushing, neuropsicología, y factores de riesgo cardiovascular*. Valencia, 2014.

Martínez, M<sup>a</sup> Antonia. *Simposio Internacional. Conferència: Enfermedades raras endocrinas, de la investigación al manejo clínico*. Madrid, 2014.

*Estudio mediante densitometría i ergoespirometria de los efectos de un programa de ejercicio físico en pacientes con cirrosis hepática.* Román E, Torrades MT, Gracia-Picart C, Herrera S, Marín A, Doñate M, Malouf J, Nácher L, Serra- Grima R, Guarner C, Córdoba J i Soriano G. Pòster seleccionat oral. XXXVIII Congreso de la Asociación Española para el estudio del Hígado. Febrero 2013. Madrid.

Polimorfismos D299G i T399I de TLR4 i la resposta inflamatòria en els pacients amb cirrosi. Soriano G, Sánchez E, Nieto JC, Román E, Vidal S, Oliva L, Guarner-Argente C, Poca M,

Torras J, Juárez C, Guarner C. XXII Congrés de la Societat Catalana de Digestologia. Gener 2013. Tarragona.

*Polimorfismos D299G y T399I de TLR4 y la respuesta inflamatoria en los pacientes con cirrosis.* Soriano G, Sánchez E, Nieto JC, Román E, Vidal S, Oliva L, Guarner-Argente C, Poca M, Torras J, Juárez C, Guarner C. XXXVIII Congreso de la Asociación Española para el estudio del Hígado. Febrero 2013. Madrid.

*Study by densitometry and ergospirometry and the effects of an exercise programme in patients with cirrhosis.* Román E, Torrades T, García-Picart C, Herrera S, Marín AM, Doñate M, Malouf J, Nácher L, Serra-Grima R, Guarner C, Córdoba J and Soriano G. 46<sup>th</sup> Annual meeting of the European Association for the Study of the Liver (EASL 2013) Amsterdam, Holland, April, 2013.

El deteriorament cognitiu en els pacients amb cirrosis. Ponència en l'Acadèmia de Ciències Mèdiques de Catalunya i Balears. Societat Catalana de Digestologia. E. Román. Novembre de 2013.

*El síndrome de fragilidad en los pacientes con cirrosis. Ponencia en el XXI Congreso de la Asociación Española de Enfermería de Patología Digestiva.* Eva Román. Toledo. Junio de 2014.

Serret, M. Conferència: "Cures del prematur centrades en el desenvolupament i la família. Un nou paradigma". EUI Sant Pau. Setembre 2013.

Serret, M. Conferència: "Atenció d'infermeria al nen oncològic", EUI Sant Pau, 21 de gener de 2014

Serret, M. Comunicació: "*Cuidar y vincularse con sus hijos prematuros permite a los padres y madres sentirse y reconocerse como tales*" en el XXXV Congreso Nacional de la asociación de Enfermería de Cuidados intensivos y neonatales. Abril 2014, Sanxenxo (Pontevedra)

Serret, M. Ponència: "*El cuidado del vínculo entre madres y padres prematuros a partir de la aplicación de técnicas cognitivas*" en la III Jornada de salud Mental Perinatal, Societat Marcé Espanyola de salud mental Perinatal. Maig 2014, Barcelona.

Serret, M. Comunicació: "Situacions i vivències a la Unitat que afecten i preocupen", en el 6è Workshop de l'Associació NADOCAT (Iniciativa catalana per l'assistència integral del nadó i la seva família). Juny 2014 Barcelona.

Sirvent, M. Organització de la Taula-Debat en el màster d'Infermeria Psiquiàtrica i Salut mental, 29 de maig de 2013 de 2h de durada. Sala d'actes HSCSP, "XARXES SOCIALS: LA FORÇA DELS LLIGAMS FEBLES".

## 5.5. ÒRGANS DE PARTICIPACIÓ

---

Campillo, B. Membre del comitè Científica de la Revira Àgora de Enfermería com a experta en la revisió de publicacions.

Consell de la Professi3 Inferredera de Catalunya, adscrit al Departament de Salut. J. Esteve. Vocal Designada pel conseller de Salut."Resoluci3 de 21 de març de 2011

J. Esteve. Membre de la Comissi3 Permanent del Consell de la Professi3 Inferredera de Catalunya. Departament de Salut. Constituci3 de la Comissi3 Permanent de la Professi3 Inferredera de Catalunya, 17 de juliol de 2012

J. Esteve. Responsable Portaveu: Grup 5. Recerca Infermera. Consell de la Professi3 Infermera de Catalunya (CPIC). Departament de Salut. Acta de la reuni3 de constituci3 del grups de treball del CPIC, 24 d'abril de 2012.

J. Esteve. Membre del Consell Assessor del Consell de Col·legis d'Infermeres i Infermers de Catalunya. Nomenament, 25 d'octubre de 2010.

J. Esteve. Conferencia Nacional de Directores de Centros Universitarios de Enfermería. Associaci3 de Directors d'Escoles Universitàries d'Infermeria (ADEIC) de Catalunya

J. Esteve. Membre del Tribunal de beques de recerca en infermeria i de beques per estada d'infermeres a centres d'excel·lència.

Fundaci3 Privada Hospital de la Santa Creu i Sant Pau, coordinadament amb el Institut de Recerca (IR) i la Fundaci3 de Gestió Sanitària (FGS) de l'Hospital de la Santa Creu i Sant Pau. Barcelona, 2013

Martínez, M<sup>a</sup> Antonia. *Miembro adscrito del centro de investigación biomédica de enfermedades raras 2010. Grupo de Investigación de la unidad 747 del CIBERER de Enfermedades Hiposifarias del Hospital de la Santa Cruz y Sant Pablo. N<sup>o</sup> expediente: CB06/07/0044*

Martínez, M<sup>a</sup> Antonia. Membre del Comitè Científic de la revista *Ágora de Enfermería*.

Román, Eva. *Socia Fundadora de la Asociación Española de Enfermería de Patología Digestiva*

Román, Eva. Sòcia de la Acadèmia de Ciències Mèdiques i de la Salut de Catalunya i Balears

Román, Eva. Sòcia de la Societat Catalana de Digestologia

Román, Eva. *Miembro adscrito al CIBER de Enfermedades Hepáticas y Digestivas. Instituto de Salud Carlos III.*

Román, Eva. *Miembro del grupo de investigación de Historia de la Enfermería, FEBE*

Serret Serret, M. Membre del Comitè Organitzador del 6è Workshop de l'Associaci3 NADOCAT. Juny 2014.

### **Comissions i grups de treball**

Guillaumet, M. Membre del Consell de Redacci3 i Corresponsal EUI revista *Ágora d'Infermeria*.

Guillaumet, M. Comitè científic. IV Congreso internacional de Bioética " Qué es humanizar la asistencia?". 7-8 de novembre de 2013. Facultat Filosofia. UB.

### **Tribunals de tesis doctorals**

Tesis presentada por	Montserrat Solà Polà
Título de la Tesis	Les proves d'avaluaci3 clínic objectiva i estructurada (ACOE) en els estudis universitaris d'infermeria
Facultad o Centro	Universitat de Barcelona. Escola Universitària d'Infermeria
Lectura	24 de gener de 2014

### Vocal tribunals de tesis:

Tesis presentada por	Montserrat Guillaumet
Títol de la Tesis	L'experiència viscuda de ser cuidat en un hospital. perspectiva des de l'immigrant extracomunitari
Facultat o Centro	Facultat de filosofia. Universitat de Barcelona
Lectura	26 de desembre de 2013

### Tribunals de treball fi de Grau i/o Màster

Campillo, B. Secretària del Tribunal del Treball Final de Grau constituït el 15 de maig de 2014. Escola Unviersitària d'Infermeria de l'Hospital de la Santa Creu i Sant Pau.

Campillo, B. Secretària del Tribunal del Treball Final de Grau constituït el 19 de maig de 2014. Escola Unviersitària d'Infermeria de l'Hospital de la Santa Creu i Sant Pau.

Campillo, B. Secretària del Tribunal del Treball Final de Grau constituït el 22 de maig de 2014. Escola Unviersitària d'Infermeria de l'Hospital de la Santa Creu i Sant Pau.

Campillo, B. Vocal Suplent del Tribunal del Treball Final de Màster constituït el 21 de maig de 2014. Màster Infermeria Intensiva. Escola Universitària d'Infermeria de l'Hospital de la Santa Creu i Sant Pau.

Campillo, B. Vocal del Tribunal del Treball Final de Màster constituït el 21 de maig de 2014. Màster Atenció d'Infermeria a la Persona amb Problemes Cardíacs. Escola Universitària d'Infermeria de l'Hospital de la Santa Creu i Sant Pau.

Esteve J. Presidenta del tribunal de TFM  
MÀSTER: Infermeria Gerontològica i Geriàtrica . Escola Universitària d'Infermeria de l'Hospital de la Santa Creu i Sant Pau, Barcelona, 6 de juny de 2013

Esteve J. Presidenta del tribunal de TFM  
MÀSTER: INFERMERIA INTENSIVA . Escola Universitària d'Infermeria de l'Hospital de la Santa Creu i Sant Pau, Barcelona, 21 de maig de 2014

Guillaumet, M. Secretària del Tribunal del Treball Final de Grau constituït el 12 de maig de 2014. Escola Unviersitària d'Infermeria de l'Hospital de la Santa Creu i Sant Pau.

Guillaumet, M. Secretària del Tribunal del Treball Final de Grau constituït el 14 de maig de 2014. Escola Unviersitària d'Infermeria de l'Hospital de la Santa Creu i Sant Pau.

Guillaumet, M. Vocal del Tribunal del Treball Final de Grau constituït el 16 de maig de 2014. Escola Unviersitària d'Infermeria de l'Hospital de la Santa Creu i Sant Pau.

Guillaumet, M. Presidenta del Tribunal del Treball Final de Grau constituït el 22 de maig de 2014. Escola Unviersitària d'Infermeria de l'Hospital de la Santa Creu i Sant Pau.

Guillaumet, M. Secretària del Tribunal del Treball Final de Màster constituït el 21 de maig de 2014. Màster Infermeria Intensiva. Escola Universitària d'Infermeria de l'Hospital de la Santa Creu i Sant Pau.

Guillaumet, M. Presidenta del Tribunal del Treball Final de Màster constituït el 13 de maig de 2014. Màster Infermeria Perioperatòria. Escola Universitària d'Infermeria de l'Hospital de la Santa Creu i Sant Pau.

Martínez, M<sup>a</sup> Antonia. Presidenta del Tribunal del Treball Final de Grau constituït el 12 de maig de 2014. Escola Universitària d'Infermeria de l'Hospital de la Santa Creu i Sant Pau.

Martínez, M<sup>a</sup> Antonia. Secretària del Tribunal del Treball Final de Grau constituït el 13 de maig de 2014. Escola Universitària d'Infermeria de l'Hospital de la Santa Creu i Sant Pau.

Martínez, M<sup>a</sup> Antonia. Presidenta del Tribunal del Treball Final de Grau constituït el 14 de maig de 2014. Escola Universitària d'Infermeria de l'Hospital de la Santa Creu i Sant Pau.

Martínez, M<sup>a</sup> Antonia. Presidenta del Tribunal del Treball Final de Grau constituït el 19 de maig de 2014. Escola Universitària d'Infermeria de l'Hospital de la Santa Creu i Sant Pau.

Martínez, M<sup>a</sup> Antonia. Vocal del Tribunal del Treball Final de Grau constituït el 22 de maig de 2014. Escola Universitària d'Infermeria de l'Hospital de la Santa Creu i Sant Pau.

Martínez, M<sup>a</sup> Antonia. Secretària del Tribunal del Treball Final de Màster constituït el 13 de maig de 2014. Màster en Infermeria Perioperatòria. Escola Universitària d'Infermeria de l'Hospital de la Santa Creu i Sant Pau.

## **AVALUACIÓ**

*Evaluadora Externa : J. Esteve*

*Títol: Grado Universitario en Enfermería*

*Sistema de Gestión de Calidad de la Universidad San Jorge (Zaragoza)*

*Universidad San Jorge. Zaragoza*

*Fecha visita: 8/04/2013*

## **5.6. PARTICIPACIÓ EN CURSOS I SEMINARIS**

---

B. Escuredo. Professora del Màster. Atenció d'Infermeria al Nen i Adolescent. EUI Sant Pau. Febrer de 2013.

B. Escuredo. Professora del Màster Atenció d'infermeria Geriàtrica i Gerontològica. EUI Sant Pau. Febrer de 2013.

Martínez, M<sup>a</sup> Antonia. Curso de Formación continuada del Hospital de la Santa Creu i Sant Pau sobre Base de datos Excel. 2014.

Román, E. *Eficacia y seguridad de un programa de ejercicio físico en los pacientes con cirrosis hepática. Conferencia Máster de Intensivos de la EUI-Sant Pau. Barcelona, diciembre de 2013*

## **5.7. ASSISTÈNCIA A CURSOS, SEMINARIS I CONGRESSOS**

---

### **Professorat**

Abades M. 8a Jornada Sociosanitaria. Avanços en nutrició per a la gent gran i el malat crònic. Organitza: Fundació Mutuam Conviure. Barcelona, 28 de novembre de 2013

Abades M. 9è Congrés d'Infermeria Catalana. "La infermeria de la pràctica lidera l'oferta professional". Organitza: Associació Catalana d'Infermeria. Barcelona, 15 de maig de 2014

Campillo, B. Congreso Internacional Bioètica 2013. Ètica de las relaciones humanas. ¿Qué es humanizar? Barcelona 7 y 8 de noviembre 2013

B. Escuredo. Assistència a la I Jornada de Grups de Treball de la associació de Infermeria familiar i Comunitària de Catalunya. Organitzada per el Col·legit Oficial de Infermeres de Barcelona el 4 d'abril de 2014.

Esteve, J. VII Simposi CIDUI "Estudiants i graduats d'avui. La resposta de les universitats". Taula rodona: Perfil dels nous estudiants. UAB Bellaterra, 29 de maig de 2013

Guillaumet, M. Curs: *Anàlisi reflexiva. Una introducció a la pràctica fenomenològica*. Organitza: Societat Catalana de Filosofia. Barcelona, gener - Juny, 2014.

Guillaumet, M. Curs: *CINAHL complete: base de dades d'infermeria*. Organitza: Fundació Josep Laporte. Barcelona, 19 de març, 2014.

Guillaumet, M. Curs: *Trobador +: el metacercador*. Organitza: Fundació Josep Laporte. Barcelona, 27 de febrer, 2014.

Guillaumet, M. Curs: *PubMed*. Organitza: Fundació Josep Laporte. Barcelona, 18 de febrer, 2014

Martínez, M<sup>a</sup> A. 16 Congreso de la Sociedad Catalana de Endocrinología y Nutrición. Barcelona, 2013.

Martínez, M<sup>a</sup> A. 34 Congreso Nacional de enfermería en Cardiología. Girona, 2013.

Martínez, M<sup>a</sup> A. 17 Congreso de la Sociedad Catalana de Endocrinología y Nutrición. Barcelona 2014

Román, E. XXII Congrés de la Societat Catalana de Digestologia. Gener 2013. Tarragona.

Román, E. XXXVI Congreso de la Asociación Española para el estudio del hígado. Madrid 2013

Román, E. 46<sup>th</sup> Annual meeting of the European Association for the Study of the Liver (EASL 2013) Amsterdam, Holland, April, 2013. Total 27 crèdits

Román, E. International Liver Congress<sup>TM</sup> 2014 / 49th Meeting of the European Association for the Study of the Liver 9 - 13 April 2014 / London, UK. Total 27 crèdits

Román, E. XXI Congreso de la Asociación Española de Enfermería de Patología Digestiva. Toledo. Junio de 2014.

Serret, M. IV Congrés Internacional de bioètica. Ètica de les relacions humanes. Què és humanitzar l'assistència? Novembre de 2013 Barcelona.

Sirvent, M. Assistència a l'activitat Curs d'experiències d'innovació docent: creativitat Docent. 02/07/2013 al 11/07/2013, amb una durada de 12h. UAB

Sirvent, M. Assistència a la VI Jornada catalana d'infermeria de salut mental "Compromís infermer: més enllà del tenir cura". Organitzada pel col·legi Oficial d'Infermeres de Barcelona, els dies 28 i 29 de novembre de 2013 (15h).



## 5.8. ALTRES

---

Román, E. Beca 2013-2014 de la Molt Il·lustre Administració (MIA), l'Institut de Recerca (IR) i la Fundació de Gestió Sanitària (FGS) de l'Hospital de la Santa Creu i Sant Pau, per una estada post-doc de 2 mesos a la Unitat d'Alcoholologia de l'Hospital Clínic i Provincial de Barcelona. Març i Abril de 2014.

Martínez, M<sup>a</sup> Antonia. *Reconocimiento de la Agencia Nacional de Evaluación de la Calidad y Acreditación (ANECA) como profesor contratado doctor, profesor ayudante doctor y profesor universidad privada 2014.*

### **Inauguració oficial del curs acadèmic 2013-2014**

El 3 d'octubre de 2013 va tenir lloc la inauguració oficial del curs acadèmic 2013/14 a la Sala d'actes de l'Hospital de la Santa Creu i Sant Pau.

L'obertura de l'acte va anar a càrrec de la Dra. Júlia Esteve, directora de l'EUI-Sant Pau. El senyor José Vilá, subdirector general del Grupo Catalana de Occidente i professor associat de la Universitat Internacional de Catalunya, va impartir la lliçó inaugural amb el tema: "La trascendència del que fem".

La senyora Tània Nolla, supervisora d'hospitalització i ex-estudiant de l'Escola Universitària d'Infermeria de l'Hospital de la Santa Creu i Sant Pau, va parlar de la seva "Experiència i trajectòria professional com ex-estudiant de l'Escola de Sant Pau".

L'acte el va tancar la doctora Júlia Esteve i Reig, directora de l'EUI-Sant Pau.

### **Cloenda de la II Promoció de Grau d'Infermeria de l'EUI- Sant Pau**

El dia 26 de juny de 2013 va tenir lloc la cloenda oficial del curs 2013/14 i lliurament de diplomes a la 2a Promoció de Grau d'Infermeria de l'EUI-Sant Pau a la Sala d'actes de l'Hospital de la Santa Creu i Sant Pau.

L'obertura de l'acte va anar a càrrec de la Dra. Júlia Esteve, directora de l'EUI-Sant Pau.

Els parlaments varen anar a càrrec de la Sra. Margarita Esteve, directora d'Infermeria de l'Hospital de la Santa Creu i Sant Pau i de les Sres. Maria Pérez, Yanina Andrea Semola i Aina España, en representació dels nous graduats i la Dra. Glòria González Anadón, vicerectora de Qualitat, Docència i Ocupabilitat en representació de la Universitat Autònoma de Barcelona.

La cloenda de l'acte la va fer la Dra. Júlia Esteve, directora de l'EUI-Sant Pau.



## **6. ACTIVITATS D'EXTENSIÓ I COL-LABORACIÓ AMB ALTRES INSTITUCIONS**

- 6.1. Promoció universitària**
- 6.2. Orientació i acollida a nous estudiants**
- 6.3. Mobilitat i intercanvis d'estudiants i professors**
- 6.4. Programes preventius**
- 6.5. Campanya de donació de sang**



## 6. ACTIVITATS D'EXTENSIÓ I COL-LABORACIÓ AMB ALTRES INSTITUCIONS

### 6.1. PROMOCIÓ UNIVERSITÀRIA

---

#### **Activitats d'informació i orientació a futurs estudiantes, específiques de l'EUI Sant Pau:**

##### Estudis de Grau

S'han realitzat sessions informatives, amb l'objectiu de donar a conèixer a futurs estudiants l'estructura i funcionament de l'EUI, l'organització, el pla d'estudis de Grau, model docent i de pràctiques, entre altres. Van tenir lloc els dies 9 de maig de 2013 a les 16 hores, 10 de maig de 2013 a les 12 hores, 20 de juny de 2013 a les 16 hores i 21 de juny de 2013 a les 12 h.

Sessions informatives: 4

##### Estudis de Màster

S'han realitzat dues sessions informatives sobre la formació de postgrau dirigida a les persones interessades en l'oferta de màsters de l'EUI Sant Pau. Van tenir lloc els dies 3 i 14 de maig de 2013 a les 12 i les 16 hores respectivament.

Sessions informatives: 2

#### **Jornada de Portes Obertes**

La Universitat Autònoma de Barcelona va organitzar els dies 5,6 i 7 de febrer de 2013, les Jornades de Portes Obertes, per a estudiants de primer i segon curs de batxillerat i de cicles formatius de grau superior, amb l'objectiu de donar a conèixer l'oferta educativa i de serveis de la UAB.

#### **Saló de l'Ensenyament**

Dins les Jornades d'Orientació Universitària de la UAB, s'ha participat, amb un estand informatiu, al Saló de l'Ensenyament, del 13 al 17 de març 2013, on també es podia trobar informació sobre els estudis que s'imparteixen al nostre centre.

Coincidint amb el Saló de l'Ensenyament, es celebra Futura, dedicat a titulats universitaris i professionals interessats als màsters i postgraus.

### 6.2. ORIENTACIÓ I ACOLLIDA A NOUS ESTUDIANTS

---

Per als estudiants de nou accés, s'han realitzat sessions informatives amb la informació acadèmica i administrativa adient per tal que l'estudiant conegui l'organització dels estudis i realitzi, de la manera més àgil possible la formalització de la seva matrícula. Aquestes sessions s'organitzen coincidint amb els períodes de matriculació inicialment establerts al juliol i setembre de cada curs.

Sessions d'orientació: 2

Sessions d'acollida: 2

Accions d'orientació acadèmica dirigides als estudiants de nova incorporació:

- Tutories acadèmiques: Tots els estudiants
- Assignació tutor de titulació per seguiment de progressió transversal: Tots els estudiants
- Pla d'acció tutorial d'implantació generalitzada a tots els estudiants de l'Escola.

### **6.3. MOBILITAT I INTERCANVIS D'ESTUDIANTS I PROFESSORS**

---

#### **Intercanvi d'estudiants**

Estudiants OUT:

- 2 estudiants a Universitat UNILASALLE, Brasil (Pràctic VIII)
- 1 estudiant a Universitat La Laguna, Tenerife (Pràctic VIII)
- 1 estudiant a Universitat Mikkeli, Finlàndia (Pràctic VIII)
- 1 estudiant Universitat Illes Balears (Pràctic VIII + TFG)

#### **Visites a l'EUI de professors i/o estudiants procedents d'altres països**

- Sesió de treball amb l'equip de direcció docent de les professores d'infermeria de la Halmstad University ( Swden), senyores Margaretha Pejner i Kristina Ziegert el 5 de març de 2014.
- Seminari per a estudiants del màster en Infermeria Gerontològica i Geriàtrica "*Contexto del anciano en Suecia*" a càrrec de les professores d'infermeria de la Halmstad University ( Swden), senyores Margaretha Pejner i Kristina Ziegert el 6 de març de 2014.
- Visita d'un grup d'estudiants i professors de l'Institut de Formacions en Soins Infirmiers Montauban (França). En la sessió es varen presentar, d'una banda, els estudis d'infermeria d'ambdós països i, d'altra banda, les dues escoles i els estudis que ofereixen. Al final de la sessió es va obrir un debat sobre aspectes acadèmics i professionals.

### **6.4. PROGRAMES PREVENTIUS**

---

L'Escola amb col·laboració de la Direcció General de Salut Pública de la Generalitat de Catalunya i el Servei de Prevenció de Riscos Laborals de l'Hospital de la Santa Creu i Sant Pau, porta a terme el programa de prevenció de l'Hepatitis B dirigit als estudiants de nou ingrés de l'Escola.

Aquest curs, dels 82 estudiants de nou accés matriculats a l'Escola, 57 van seguir el programa de vacunació de l'Hepatitis B, la resta s'han controlat l'immunització mitjançant analítica.

El Servei de Prevenció de Riscos Laborals junt amb l'Escola, també participen en la informació de la campanya antigripal per a tots els estudiants de l'Escola d'Infermeria.

### **6.5. CAMPANYA DE DONACIÓ DE SANG**

---

El Banc de Sang i Teixits, va organitzar una campanya de donació de sang a la nostra Escola a l'octubre de 2013 en la qual es participa activament. Aquest any s'han ofert per a donar sang 42 estudiants.