

ESCOLA UNIVERSITÀRIA D'INFERMERIA DE L'HOSPITAL DE LA SANTA CREU I SANT PAU (EUI - SANT PAU)

PRÀCTIQUES CLÍNiques

DOCUMENT MARC

Elaborat per:	Revisat per:	Aprovat per:
Equip docent	Comissió de docència i qualitat	Direcció del Centre Data: setembre 2006

Versió	Data d'aprovació	Canvis respecte l' anterior
01	Gener 2006	
02	Setembre 2010	Adaptació al títol de grau
03	Juliol 2012	Adaptació a les modificacions del títol de Grau
04	Gener 2013	Adaptació al RD 1707/2011, de 18 de novembre, pel qual es regulen les pràctiques acadèmiques externes dels estudis universitaris.
05	Febrer 2014	Incorporació referència de l'article 72 del Codi d'ètica de les infermeres i els infermers de Catalunya, respecte la formació dels estudiants d'infermeria
06	Febrer 2015	Adaptació al RD 592/2014, d'11 de juliol, pel qual es regulen les pràctiques acadèmiques externes dels estudiants universitaris
07	Maig 2017	Incorporació criteris d'assignació de pràctiques i annex 19 del procediment de sol·licitud Actualització, annex 1 Llistat de centres de l'assegurança escolar i annex 3 Protocol d'actuació de l'EUI de puntures/exposicions a altres agents biològics
08	Maig 2019	Actualització apartat 5. Pràctiques programes de mobilitat; 6. Agents que intervenen; Annex.14 Informe d'avaluació infermera referència
09	Juliol 2020	Incorporació Mesures Addicionals per la prevenció i actuació davant del Coronavirus SARS-CoV-2.; Actualització Annex 8 Normes per l'ús de l'uniforme i presentació personal de l'alumnat. Annex 3 Protocol d'actuacions de l'EUI em cas de puntures/exposicions a altres agents biològics. Inscorporació Annex 21 Declaració de l'estudiant de compliment dels requeriments de prevenció de riscos a conseqüència de la situació d'alarma. Sanitària ocasionada per la Covid-19 em relació als convenis de cooperació educativa. Annex 22 Circuit em cas de sospita d'infecció pel SARS-CoV-2 em estudiants em pràctiques
10	Juliol 2021	Adaptació a les modificacions del títol de Grau, pla d'estudis nou (1471); Actualització: Annex 3 Protocol d'actuacions de l'EUI em cas de puntures/exposicions a altres agents biològics (centres externs i interns HSCCP) i Annex 22 Circuit em cas de sospita d'infecció pel SARS-CoV-2 em estudiants em pràctiques.
11	Febrer 2023	Actualització Annex 14 Informe d'avaluació infermera referència. Actualització Annex 19 Criteris assignació pràctiques. Unificació nomenclatura agents que intervenen. Actualització a la Normativa acadèmica de la UAB (Acord del Consell de Govern de 7 de juliol de 2022)

	ÍNDEX	Pàgina
1.	<u>PREÀMBUL</u>	5
2.	<u>INTRODUCCIÓ</u>	7
3.	<u>OBJECTIU DE LES PRÀCTIQUES CLÍNiques</u>	10
4.	<u>ÀMBITS DE PRÀCTIQUES</u>	10
5.	<u>PRÀCTIQUES EN PROGRAMES DE MOBILITAT</u>	11
6.	<u>AGENTS QUE INTERVENEN: DEFINICIÓ I DESCRIPCIÓ</u>	
	6.1 Estudiant	11
	6.2 Infermera de referència o tutora de la institució	14
	6.3 Responsable d'assignatura o tutora acadèmica	16
	6.4 Col·laboradora clínica	18
	6.5 Responsable d'assistència: Supervisora/Adjunta	19
7.	<u>DESENVOLUPAMENT DEL PROCÉS</u>	
	7.1 Consideracions prèvies	19
	7.2 Organització	20
8.	<u>AVALUACIÓ</u>	21
9.	<u>OFERTA, DIFUSIÓ I ADJUDICACIÓ DE LES PLACES DE PRÀCTIQUES</u>	22
10.	<u>GARANTIA DE QUALITAT</u>	24
11.	<u>CONFIDENCIALITAT</u>	24
12.	<u>ADAPTACIÓ AL NOU MODEL DE CONVENI DE COOPERACIÓ EDUCATIVA</u>	24
13.	ANNEXES	25

[ANNEX 1. ASSEGURANÇA ESCOLAR](#)

[ANNEX 2. PROGRAMES PREVENTIUS](#)

[ANNEX 3. PROTOCOL D'ACTUACIONS DE L'EUI EN CAS DE PUNTURES / EXPOSICIONS A ALTRES AGENTS BIOLÒGICS](#)

[ANNEX 4. PROTOCOL D'ACTUACIÓ EN CAS D'AGRESSIÓ EN EL LLOC DE PRÀCTIQUES RECINTE HOSPITALARI](#)

[ANNEX 5- COMUNICAT D'INCIDENT DURANT LES PRÀCTIQUES CLÍNiques](#)

[ANNEX 6- DIRECTRIUS PER UNA CONDUCTA PROFESSIONAL I ÈTICA DE L'ESTUDIANT. EUI HOSPITAL DE LA SANTA CREU I SANT PAU \(Acord 8/10/2007\)](#)

[ANNEX 7- COMPROMÍS DE CONFIDENCIALITAT DE L'ESTUDIANT](#)

[ANNEX 8 - NORMES PER L'ÚS DE L'UNIFORME I PRESENTACIÓ PERSONAL DE L'ESTUDIANT](#)

[ANNEX 9 - GUIA DE L'ASSIGNATURA.](#)

[ANNEX 10 - REIAL DECRET 592/2014, DE 11 DE JULIOL, PEL QUAL ES REGULEN LES PRÀCTIQUES ACADÈMIQUES EXTERNES DELS ESTUDIANTS UNIVERSITARIS](#)

[ANNEX 11 - CONVENI MARC DE COOPERACIÓ EDUCATIVA PER A LA REALITZACIÓ DE PRÀCTIQUES ACADÈMIQUES EXTERNES EN ENTITATS COL-LABORADORES PEL CÒMPUT DE CRÈDITS](#)

[ANNEX 12 -CONVENI ESPECÍFIC DE COOPERACIÓ EDUCATIVA PER A LA REALITZACIÓ DE PRÀCTIQUES ACADÈMIQUES EXTERNES \(CURRICULARS\) EN ENTITATS COL-LABORADORES](#)

[ANNEX 13 - MODEL DE MEMÒRIA FINAL DE L'ESTUDIANT](#)

[ANNEX 14 - INFORME FINAL DE LA PERSONA TUTORA DE L'ENTITAT COL-LABORADORA](#)

[ANNEX 15- INFORME FINAL DE LA COL-LABORADORA CLÍNICA](#)

[ANNEX 16 - MODEL ENQUESTES DE SATISFACCIÓ](#)

[ANNEX 17 - PROCÉS PC03-1 DEL SGIQ. GESTIÓ DE LES PRÀCTIQUES EXTERNES](#)

[ANNEX 18 – ASSEGURANÇA COMPLEMENTÀRIA](#)

[ANNEX 19. CRITERIS ASSIGNACIÓ PRÀCTIQUES](#)

[ANNEX 20. RECOMANACIONS PREVENTIVES PER A LA PREPARACIÓ I ADMINISTRACIÓ DE FÀRMACS PERILLOSOS EN CENTRES SANITARIS I SOCIOSANITARIS](#)

[ANNEX 21 DECLARACIÓ DE L'ESTUDIANT DE COMPLIMENT DELS REQUERIMENTS DE PREVENCIÓ DE RISCOS A CONSEQÜÈNCIA DE LA SITUACIÓ D'ALARMA SANITÀRIA OCASIONADA PER LA COVID-19 EN RELACIÓ AMB ELS CONVENIS DE COOPERACIÓ EDUCATIVA](#)

[ANNEX 22 CIRCUIT EN CAS DE SOSPITA D'INFECCIÓ PEL SARS-CoV-2 EN ESTUDIANTS EN PRÀCTIQUES](#)

1- PREÀMBUL

L'objecte d'aquest marc normatiu és regular la realització de les pràctiques acadèmiques externes de l'alumnat de l'EUI - Sant Pau que estiguin cursant estudis oficials de Grau i de Màster.

Es desenvolupa a l'empara del Reial Decret 592/2014 (pel qual es regulen les pràctiques acadèmiques externes dels estudiants universitaris), del Reial Decret 1791/2010 (pel qual s'aprova l'Estatut de l'estudiant universitari), i per la Normativa acadèmica de la Universitat Autònoma de Barcelona, (Acord del Consell de Govern de 7 de juliol de 2022), Títol IX Pràctiques externes de la UAB.

Les pràctiques acadèmiques externes constitueixen una activitat formativa que té com a objectiu aplicar i complementar els coneixements adquirits durant la formació acadèmica i afavorir així l'adquisició de competències que els preparin per a l'exercici de l'activitat professional, facilitin l'ocupabilitat i fomentin la capacitat emprenedora.

Les pràctiques es poden fer en entitats col·laboradores, com ara empreses, institucions i entitats públiques i privades en l'àmbit nacional i internacional, i en el mateix centre universitari. Atès el caràcter formatiu de les pràctiques acadèmiques externes, de la seva realització no se'n deriven, en cap cas, obligacions pròpies d'una relació laboral ni el seu contingut pot donar lloc a la substitució de la prestació laboral pròpia de llocs de treball.

Les pràctiques han de servir per a:

- Afavorir el desenvolupament de les competències descrites en la titulació.
- Contribuir a la formació integral complementant l'aprenentatge teòric i pràctic.
- Aproximar els estudiants als escenaris professionals reals i obtenir una experiència pràctica que faciliti la inserció al mercat de treball i millori la seva ocupabilitat futura.
- Facilitar el coneixement de la metodologia de treball adequada a la realitat professional en què s'ha d'actuar.
- Afavorir els valors de la responsabilitat, el respecte i el compromís.
- Reflexionar sobre allò que cadascú ha fet i après durant l'estada de pràctiques.
- Afavorir la inserció laboral dels graduats.

Per poder dur a terme les pràctiques curriculars, els estudiants han de complir els requisits següents:

- a) Estar matriculat en l'assignatura corresponent de l'ensenyament.
- b) En cas de mantenir una relació contractual amb l'empresa, institució o entitat pública o privada o la pròpia universitat, es realitzaran les pràctiques, en unitats i horaris no coincident amb el laboral.

- c) No tenir cap relació de parentiu de fins a segon grau amb algun directiu o amb el tutor extern, coordinador de la titulació o càrrec equivalent, excepte en casos degudament justificats, valorats i aprovats pel responsable de l'assignatura.

La realització de les pràctiques requereix la subscripció prèvia d'un conveni de cooperació educativa com a marc regulador de les relacions entre l'empresa o institució i l'EUI - Sant Pau.

El conveni té com a annex, un conveni específic, en què s'establirà el seu caràcter curricular, la durada de l'estada de pràctiques, l'horari i lloc de realització i el projecte formatiu, que ha de ser individual per estudiant i ha d'estar signat per l'empresa o institució, per l'EUI - Sant Pau i per l'estudiant.

L'assignació de plaça de pràctiques es realitzarà amb la suficient antelació, que permeti a l'estudiant un període d'al·legacions i de canvis, previ a l'inici del període de pràctiques.

Per a la realització de les pràctiques, els estudiants disposen d'una tutora¹ de l'entitat o institució (infermera de referència), la col·laboradora clínica, i d'una tutora acadèmica. La tutora de l'entitat ha de ser una persona vinculada i designada per aquesta, amb experiència professional en l'àrea en què l'estudiant desenvolupi les pràctiques i amb els coneixements necessaris per dur a terme una tutela efectiva. La infermera de referència emetrà un informe de seguiment, d'acord amb el model adjunt en aquest document (Annex 14), i tal com ho estableix l'article 13 del Reial Decret 592/2014.

La col·laboradora clínica ha de ser designat per l'EUI - Sant Pau i ha de ser preferentment un professor de l'escola o un professor col·laborador de la mateixa branca de coneixement de la titulació cursada per l'estudiant. La col·laboradora clínica emetrà un informe de seguiment, d'acord amb el model adjunt en aquest document (Annex 15), i tal com ho estableix l'article 13 del Reial Decret 592/2014.

L'estudiant farà arribar al professor responsable de l'assignatura (tutor acadèmic) una memòria final a la finalització de les pràctiques, d'acord amb el model adjunt en aquest document (Annex 13) i, tal com ho estableix l'article 14 del Reial Decret 592/2014.

El professor responsable de l'assignatura avaluarà la pràctica atenent els informes de seguiment emesos pel tutor de l'entitat, per la col·laboradora clínica i per la memòria de l'estudiant. Amb aquesta finalitat, seran d'aplicació els apartats referits a l'avaluació de les assignatures establerts a la Guia docent de cada assignatura.

2- INTRODUCCIÓ

Les pràctiques clíniques són un component important dels estudis d'infermeria. En l'actual títol de Grau d'infermeria, els estudiants cursen 81 ECTS de la matèria Pràcticum i a més, una assignatura obligatòria de 12 ECTS de Pràctiques externes, de tal manera que sumen un total de 93 ECTS, equivalent a 2.325 h. Aquestes hores s'ajusten a la Directiva del Parlament Europeu (Directiva 2005/36/CE), Art 31 punt 3 que diu: *"la formación de los cuidados generales comprenderá , por lo menos , tres años de estudios o 4.600 horas de formación teórica y clínica; la duración de la formación teórica representará como mínimo un tercio y de la formación clínica al menos la mitad de la duración mínima de la formación "* i l'aplicació del Real Decreto 1837/2008, de 8 de noviembre , art 42 sección 3¹.

El currículum reconeix l'experiència clínica com un element afavoridor per l'adopció, integració i desenvolupament dels coneixements, les habilitats i les actituds que són necessaris per a la pràctica diària, en benefici de la persona de qui es té cura i de la pròpia comunitat a què serveix². Per aquesta raó, la formació dels estudiants d'infermeria no pot estar desvinculada de la pràctica.

Les pràctiques clíniques impliquen una relació que suposa posar en connexió els coneixements teòrics amb l'acció i la interpretació holística de les situacions de cures. Al mateix temps, les pràctiques impliquen un procés d'investigació, atès que l'estudiant únicament aprèn quan tracta de modificar les situacions que se li presenten³.

En el Grau d'infermeria, els estudiants realitzen els 81 crèdits ECTS de la matèria Pràcticum distribuïts en 7 assignatures, de les quals les 6 primeres estan organitzades de manera que incorporen criteris de menor a major complexitat, augmentant la duració de manera progressiva en cada semestre. El darrer Pràctic es caracteritza per ser l'espai d'aplicació i integració de les cures infermeres en els diferents àmbits possibles en els quals es poden desenvolupar les competències infermeres.

Les pràctiques externes es distribueixen de la següent manera⁴:

Pla d'estudis antic (884):

Pràctic I (9 ECTS): es duu a terme en el primer semestre del segon curs. Inclou pràctiques de simulació i tallers d'integració de coneixements, actituds i habilitats que preparen a l'estudiant per a la realització de les pràctiques hospitalàries i extrahospitalàries.

Pràctic II (6 ECTS) i Pràctic III (6 ECTS): es realitzen en el segon semestre del segon curs. Aquests dos Pràctics estan orientats, respectivament, a l'atenció a la persona adulta

¹ Total crèdits Grau d'infermeria: 240. Total crèdits pràctica clínica: 81. Assignatura pràctiques itinerari: 12 . Total crèdits de pràctiques clíniques:93.

² Epstein R.M, Hundert E.M. Defining and assessing professional competence. Jama 2002; nº 278: 226-35.

³ Schön D. La formación de los profesionales reflexivos. Hacia un nuevo diseño de la formación y el aprendizaje en las profesiones. Madrid: Paidós MEC;1992.

⁴ Memòria del títol de Grau en Infermeria. UAB. 2022.

hospitalitzada i a l'atenció comunitària, i es duen a terme en els àmbits d'atenció terciària i primària.

Pràctic IV (9 ECTS) i Pràctic V (9 ECTS): es duen a terme durant el primer semestre del tercer curs, com a continuïtat del Pràctic II i Pràctic III. Aquests dos pràctics estan orientats respectivament, a l'atenció a la persona adulta hospitalitzada i a l'atenció comunitària, i es duen a terme en els àmbits hospitalari i comunitari. A l'hospital, realitzaran les pràctiques en unitats d'hospitalització general (de medicina i cirurgia). A la comunitat, les realitzaran en Centres d'Atenció Primària (consultes d'infermeria i domicilis).

Pràctic VI (9 ECTS) i Pràctic VII (12 ECTS): es realitzen en el segon semestre del tercer curs, en els àmbits hospitalari i sociosanitari. Es realitzen una vegada l'estudiant ha adquirit les competències de les assignatures: "Cures infermeres a l'ancià", "Cures infermeres en salut mental" i "Gestió i Qualitat dels serveis d'infermeria", "Cures infermeres a la dona en el cicle reproductor i climateri", "Cures infermeres al nen i adolescent" i "Cures infermeres en situacions complexes". Aquest Pràctic es realitza en els àmbits hospitalari i sociosanitari.

El Pràctic VI es relaciona amb les cures infermeres a les persones grans i amb les cures infermeres en salut mental. Mentre que el Pràctic VII té a veure amb les cures infermeres a la dona en el cicle reproductor i climateri, les cures infermeres al nen i a l'adolescent i les cures infermeres en situacions complexes.

Pràctic VIII (21 ECTS): es duu a terme en el quart curs (primer i segon semestre). Pot desenvolupar-se en els àmbits hospitalari comunitari i sociosanitari. En aquest pràctic es té cura de persones en qualsevol etapa del cicle vital i en situacions de diferent complexitat.

Pràctic obligatori d'itinerari. És una assignatura pràctica de 12 ECTS, obligatòria per a cursar un itinerari i obtenir una menció. Es planifica al quart curs dins de les assignatures optatives. Cada un dels itineraris inclou una assignatura específica de pràctiques.

En el cas que l'estudiant no cursi un itinerari, cal que es matriculi de manera obligatòria a una assignatura de pràctiques de 12 ECTS de les que s'inclouen en els itineraris.

Pla d'estudis nou (1471):

Pràctic I (12 ECTS): consta de dos mòduls, I i II que es duen a terme en el primer i segon semestre del segon curs. Aquest Pràctic està orientat a l'atenció a la persona adulta hospitalitzada a sociosanitaris o àmbits d'atenció terciària.

Pràctic II (9 ECTS): es realitza en el segon semestre del segon curs. Aquest Pràctic està orientat a l'atenció comunitària, i es duen a terme a l'àmbit d'atenció primària.

Pràctic III (12 ECTS): es realitzen en el primer semestre del tercer curs. Aquest Pràctic està orientat a l'atenció a la persona adulta hospitalitzada i l'atenció comunitària, i es

duu a terme en els àmbits d'atenció terciària i d'atenció primària. A l'hospital, realitzaran les pràctiques en unitats d'hospitalització general. A la comunitat, les realitzaran en Centres d'Atenció Primària (consultes d'infermeria i domicilis).

Pràctic IV (12ECTS) : es realitza en el primer i segon semestre de tercer curs. Aquest Pràctic esta orientat a l'atenció a la persona adulta hospitalitzada i l'atenció comunitària, i es duu a terme en els àmbits d'atenció terciària i d'atenció primària. A l'hospital, realitzaran les pràctiques en unitats d'hospitalització general. A la comunitat, les realitzaran en Centres d'Atenció Primària (consultes d'infermeria i domicilis).

Pràctic V (12 ECTS): es duu a terme durant el tercer curs, en els àmbits hospitalari i sociosanitari.

El Pràctic V es relaciona amb les cures infermeres a les persones grans, amb les cures infermeres en salut mental, amb les cures infermeres a la dona en el cicle reproductor i climateri, les cures infermeres al nen i a l'adolescent i amb les cures infermeres en situacions complexes.

Pràctic VI (12 ECTS) : es duu a terme durant el quart curs, en els àmbits hospitalari i sociosanitari, com a continuïtat del Pràctic V.

El Pràctic VI es relaciona amb les cures infermeres a les persones grans, amb les cures infermeres en salut mental, amb les cures infermeres a la dona en el cicle reproductor i climateri, les cures infermeres al nen i a l'adolescent i amb les cures infermeres en situacions complexes.

Pràctic VII (12 ECTS): es duu a terme a quart curs. Pot desenvolupar-se en els àmbits hospitalari comunitari i sociosanitari. En aquest pràctic es té cura de persones en qualsevol etapa del cicle vital i en situacions de diferent complexitat.

Pràctic obligatori d'itinerari. És una assignatura pràctica de 12 ECTS, obligatòria per a cursar un itinerari i obtenir una menció. Es planifica al quart curs en les pràctiques externes que s'ofereixen als itineraris.

En el cas que l'estudiant no cursi un itinerari, cal que es matriculi de manera obligatòria a una assignatura de pràctiques de 12 ECTS de les que s'inclouen en els itineraris.

El procés per al desenvolupament de les pràctiques clíniques és molt complexa, d'una banda per la quantitat d'accions que implica a tots els agents i institucions que hi participen en el mateix. D'altra per les condicions canviant del sistema sociosanitari que requereixen d'una visió global i integradora per la gestió de les pràctiques clíniques dels estudiants del grau d'infermeria.

La finalitat d'aquest document és donar a conèixer el procés global de les pràctiques clíniques, i establir un marc de referència que faciliti uns criteris que garanteixin la qualitat del procés d'aprenentatge de l'estudiant i del treball de coordinació docent per part de tots els agents. que intervenen d'aprenentatge de l'estudiant.

3- OBJECTIU DE LES PRÀCTIQUES CLINIQUES

L'objectiu de les pràctiques externes és proporcionar situacions reals on l'estudiant, acompanyat sempre d'una infermera, posi en relació els sabers teòrics i pràctics⁵ per desenvolupar la seva capacitat de tenir cura de l'individu, la família i la comunitat.

Els objectius, competències i resultats d'aprenentatge de cada assignatura de pràctiques clíniques estan descrits en la guia de l'assignatura i en cada projecte formatiu específic.

Objectius generals de l'estada en pràctiques:

1. Integrar en la pràctica professional els coneixements, habilitats i actituds associades a les competències del Pràctic, incorporant els valors professionals, competències de comunicació assistencial, raonament clínic, gestió clínica i judici crític.
2. Utilitzar el procés d'atenció d'infermeria com a metodologia científica en les intervencions a la pràctica clínica per proporcionar i garantir el benestar, la qualitat i la seguretat a les persones ateses, així com en la resolució de problemes.
3. Prestar cures integrals d'infermeria, a l'individu, la família i la comunitat, amb criteris de qualitat basats en l'evidència científica i en els mitjans disponibles.
4. Realitzar tècniques clíniques i procediments d'infermeria, establint una relació terapèutica amb els malalts i familiars.
5. Reflexionar en i sobre la pràctica amb els referents teòrics i pràctics que l'estudiant va adquirint.

4- ÀMBITS DE PRÀCTIQUES

Les persones que necessiten cures infermeres es troben en diferents àmbits. A fi que els estudiants coneguin les característiques i peculiaritats dels diferents contextos clínics del sistema sanitari, les pràctiques es duen a terme en centres hospitalaris, d'atenció primària i sociosanitaris.

Les pràctiques externes es formalitzen mitjançant la signatura d'un conveni marc i de convenis específics de cooperació educativa per a la realització de pràctiques acadèmiques externes en entitats col·laboradores pel còmput de crèdits.

El projecte formatiu formarà part del conveni específic de cooperació educativa, com a annex.

⁵ Carper, B.A. Fundamental patterns of knowing in nursing. *Advances In Nursing Science* 1978; Pràctica basada en la evidència 1(1):13-23.

Porter S. Fundamental Patterns of Knowing in Nursing: The Challenge of Evidence-Based Practice. 2010;33 (1): 3-14

5- PRÀCTIQUES EN PROGRAMES DE MOBILITAT

Els programes de mobilitat inclouen la possibilitat de realitzar estades de pràctiques en universitats nacionals i internacionals a través de convenis bilaterals. La normativa, els procediments i els documents específics corresponen als programes de mobilitat de la UAB. La coordinació de mobilitat facilita la participació dels estudiants en els programes, els hi dóna suport i gestiona el procés entre l'estudiant i la UAB.

L'alumnat que realitzen pràctiques en països no membres de la Unió Europea han de subscriure una pòlissa d'assegurances que cobreixi les contingències d'assistència sanitària derivades d'accident o malaltia.

En tots els casos, cal que l'estudiant disposi d'una pòlissa d'assistència en viatge.

6- AGENTS QUE INTERVENEN: DEFINICIÓ I DESCRIPCIÓ

Els agents⁶ que intervenen en el procés d'aprenentatge són: l'estudiant, que és el principal agent del seu propi aprenentatge experimental; la infermera de referència assistencial o tutora de la institució, que és indispensable perquè – com diu Benner⁷ - els estudiants puguin desenvolupar un creixement professional amb la supervisió i guia d'un professional més expert; la col·laboradora clínica que guia i aporta la seva expertesa per facilitar el procés formatiu i la relació entre l'àmbit assistencial i el docent; la professora responsable de l'assignatura o tutora acadèmica, que com a responsable acadèmica de l'assignatura organitza, dirigeix i avalua tot el procés i, finalment, la responsable assistencial que, com a responsable de les unitats, serveis i/o centres col·laboradors on els estudiants realitzen les pràctiques, facilita el desenvolupament de tot el procés en el centre de pràctiques.

Per assegurar el desenvolupament dels programes docents i vetllar per la qualitat i idoneïtat del procés formatiu, és necessari que els diferents agents coneguin el marc general de pràctiques de l'EUI - Sant Pau i de la titulació i que, a més, disposin dels instruments necessaris per dur a terme les activitats corresponents al seu àmbit de responsabilitat.

6.1 Estudiant

L'estudiant és l'agent actiu que ha d'assolir els objectius, competències i resultats d'aprenentatge descrits en la guia de cada assignatura de pràctiques clíniques i en cada projecte formatiu específic.

⁶ Basats en "Cahier de Stages (2002). Faculté des Sciences Infirmières. Université de Montréal. Els criteris han estat adaptats al nostre entorn.

⁷ Benner, P. Práctica Progresiva en Enfermería. Barcelona: Grijalbo;1987.

Està assignat a la mateixa infermera de referència (tutora de la institució o centre) durant tot el període de pràctiques. En situacions excepcionals es valora que pugui tenir més d'una tutora durant el mateix període i lloc de pràctiques.

Rol:

Cada estudiant ha de tenir clar que adquireix un compromís important amb l'EUI i amb el centre, que requereix una actitud responsable i respectuosa en tot moment.

Les activitats a realitzar en les pràctiques es defineixen de forma específica per a cada estudiant atenent a com ho determina el projecte formatiu específic de l'assignatura, tenint en compte les necessitats de l'estudiant i del centre de pràctiques. No obstant, i a mode d'orientació, el tipus d'activitats que els estudiants desenvolupen estan relacionades amb:

Observar. Una observació participativa que implica mirar la realitat en què es troben per intentar comprendre-la i en la qual la comprensió, la construcció de coneixement, té lloc a partir de la progressiva implicació en les tasques que tenen a veure amb la dinàmica del centre.

Actuar. Col·laborar i cooperar amb els professionals en les tasques assignades, una col·laboració basada en el respecte a l'experiència dels professionals que posen els seus coneixements i les seves pràctiques al servei de la seva formació; i amb els tutors a través de les activitats de tutoria i d'avaluació. Així mateix, amb la resta de companys que formen part d'un mateix grup de pràctiques i/o de tutories, ja que això enriqueix les experiències i les reflexions, alhora que prepara per al treball en equip.

Reflexionar. Implica desenvolupar la capacitat per analitzar la pràctica des de diferents perspectives, argumentar, autovalorar i cercar vies de solució o alternatives. Permet integrar l'observació, la reflexió i l'acció en les diferents situacions d'aprenentatge.

Drets de l'estudiant en pràctiques

Durant la realització de les pràctiques acadèmiques externes, els estudiants tenen els drets següents, recollits a l'article 9 del Reial Decret 592/2014.

- A la tutela, durant el període de durada de la pràctica corresponent, per un professor i/o col·laborador clínic de l'EUI - Sant Pau i per un professional que presti serveis en el centre, institució o entitat on aquesta es realitzi.
- A l'avaluació i qualificació d'acord amb els criteris que estableix la Universitat i l'EUI - Sant Pau.
- A l'obtenció d'un informe per part de l'entitat col·laboradora on s'han realitzat les pràctiques, amb menció expressa de l'activitat desenvolupada, la seva durada i, si s'escau, el seu rendiment.

- A percebre, en els casos en què així s'estipuli, l'aportació econòmica de l'entitat col·laboradora en concepte de borsa o ajuda a l'estudi.
- A la propietat intel·lectual i industrial en els termes establerts en la legislació reguladora de la matèria.
- A rebre, per part de l'entitat col·laboradora, informació de la normativa de seguretat i prevenció de riscos laborals
- A complir la seva activitat acadèmica, formativa, de representació i participació, amb la comunicació prèvia amb antelació suficient a l'entitat col·laboradora.
- A disposar dels recursos necessaris per a l'accés dels estudiants amb discapacitat a la tutela, a la informació, a l'avaluació i al desenvolupament mateix de les pràctiques en igualtat de condicions.
- A conciliar, en el cas dels estudiants amb discapacitat, la realització de les pràctiques amb les activitats i situacions personals derivades o connectades amb la situació de discapacitat.
- A no ser discriminat per les raons contemplades en l'article 4 de l'Estatut de l'estudiant.
- Aquells altres drets previstos en la normativa vigent i/o en els corresponents convenis de cooperació educativa subscrits amb l'entitat col·laboradora.

Deures de l'estudiant en pràctiques

Durant la realització de les pràctiques acadèmiques externes, els estudiants han d'atendre el compliment dels deures següents:

- Complir la normativa vigent relativa a pràctiques externes.
- Iniciar la pràctica el dia acordat i complir el calendari i l'horari establert al conveni respectant les normes de funcionament, seguretat i prevenció de riscos laborals de la mateixa.
- Conèixer i acomplir el Projecte formatiu de les pràctiques seguint les indicacions del tutor assignat per l'entitat col·laboradora sota la supervisió del tutor acadèmic.
- Comunicar al professor responsable de l'assignatura i/o al tutor acadèmic qualsevol incidència que sorgeixi.
- Elaborar la memòria final de les pràctiques i lliurar-la a la tutora acadèmica conjuntament amb els documents que li siguin requerits.
- Guardar confidencialitat en relació a la informació interna de l'entitat col·laboradora i respectar el secret professional sobre les seves activitats, durant la seva estada i un cop finalitzada aquesta.

- Mostrar, en tot moment, una actitud respectuosa amb la política, les normes i els reglaments interns de l'entitat col·laboradora, salvaguardant el bon nom de l'EUI - Sant Pau i del centre als quals pertany.
- Cal que l'estudiant tingui cobertura d'una assegurança en els termes que estableixi el conveni de cooperació educativa.
- Qualsevol altre deure que prevegin la normativa vigent i/o els corresponents convenis de cooperació educativa subscrits per l'EUI - Sant Pau i l'entitat col·laboradora.

6.2 Infermera de referència o tutora de la institució

El tutor designat per l'entitat col·laboradora serà una persona vinculada a aquesta, amb la experiència professional i els coneixements necessaris per tal de realitzar una tutela efectiva.

És la infermera que es responsabilitza i guia el procés d'aprenentatge de l'estudiant amb actituds i aptituds pedagògiques en el seu servei o unitat clínica. D'acord al Codi d'ètica de les infermeres i infermers de Catalunya, la formació dels estudiants d'infermeria forma part del compromís professional; així, l'article 72 estableix que: *la infermera col·labora en la formació dels estudiants d'infermeria, tot creant un entorn propici per a l'aprenentatge i transmetent els valors, coneixements i habilitats propis de la professió(...)*⁸

Els drets i deures del tutor de l'entitat col·laboradora estan recollits en l'article 11 del Reial Decret 592/2014.

Drets de la tutora de la institució .

La tutora de l'entitat col·laboradora té els drets següents:

- Al reconeixement de la seva activitat col·laboradora, per part de l'EUI - Sant Pau, en els termes que preveu el Conveni de cooperació educativa. S'acredita com a infermera de referència o tutora, a la infermera que s'ha responsabilitzat de l'estudiant durant, com a mínim, una setmana en un mateix període de pràctiques.
- Que les pràctiques de l'estudiant no interfereixin en el desenvolupament normal de les tasques i funcions de l'empresa o institució.
- A ser informada sobre la normativa que regula les pràctiques externes, així com del Projecte formatiu i de les condicions del seu desplegament.
- A tenir accés a la informació i al suport necessaris per al compliment dels fins propis de la seva funció.

⁸ Consell de Col·legis d'infermeres i infermers de Catalunya. Codi d'Ètica de les infermeres i infermers de Catalunya. Barcelona: Consell de Col·legis d'infermeres i infermers de Catalunya; 2013.

- A les altres consideracions específiques que la Universitat pugui establir.

Deures de la tutora de la institució

- Acollir l'estudiant i organitzar l'activitat a desenvolupar d'acord amb el que estableix el Projecte Formatiu.
- Supervisar les seves activitats i orientar i controlar el desenvolupament de la pràctica amb una relació basada en el respecte mutu i el compromís amb l'aprenentatge.
- Vetllar per l'acompliment de l'horari de pràctiques.
- Informar l'estudiant de l'organització i el funcionament de l'entitat i de la normativa d'interès, especialment la relativa a la seguretat i els riscos laborals.
- Coordinar amb el tutor acadèmic el desenvolupament de les activitats que estableix el Conveni de cooperació educativa, incloent-hi les modificacions del pla formatiu que poden ser necessàries per al normal desenvolupament de la pràctica, així com la comunicació i resolució de possibles incidències que sorgeixin i el control de permisos per a la realització d'exàmens.
- Realitzar l'informe d'avaluació de la tutora de l'entitat col·laboradora.
- Proporcionar la formació complementària que necessiti l'estudiant per a la realització de les pràctiques
- Proporcionar, a l'estudiant, els mitjans materials indispensables per al desenvolupament de la pràctica.
- Facilitar i estimular l'aportació de propostes d'innovació, millora i empenedoria per part de l'estudiant.
- Facilitar, al tutor acadèmic de la universitat, l'accés a l'entitat per al compliment dels fins propis de la seva funció.
- Prestar ajuda i assistència a l'estudiant, durant la seva estada a l'entitat, per a la resolució de les qüestions de caràcter professional que pugui necessitar en el desenvolupament de les activitats que hi realitza.
- Tractar les dades de l'estudiant d'acord amb la normativa reguladora de les dades de caràcter personal, i facilitar-li la informació necessàries per tal que pugui exercir els drets d'accés, rectificació, cancel·lació i oposició.

Rol:

Acompanya a l'estudiant i actua com a model professional en les diferents situacions clíniques, facilitant-li el desenvolupament dels coneixements, actituds i destreses, així com la seva integració en el context assistencial.

Motiva l'estudiant a reflexionar davant les situacions de la pràctica clínica.

Afavoreix l'aprenentatge de l'estudiant, ajudant-lo a relacionar la pràctica amb la teoria.

Estimula i facilita l'aprenentatge de l'estudiant, mostrant-li com ella mateixa s'organitza i té cura de les persones.

Valora amb l'estudiant si aquest té els coneixements necessaris abans d'una intervenció de cures.

Un cop finalitzada l'estada de pràctiques, el tutor de l'entitat col·laboradora ha de presentar i remetre al tutor acadèmic l'informe d'avaluació final en un màxim de 15 dies a partir de la finalització de l'estada de pràctiques, segons el model establert per l'EUI - Sant Pau en cada moment.

6.3 Responsable d'assignatura o tutora acadèmica.

La responsable d'assignatura és la professora titular amb plena capacitat docent i investigadora, que desenvolupa la seva funció amb una dedicació a temps complet.

Seràn responsabilitats de la tutora acadèmica:

- Elaborar el pla de pràctiques d'acord amb el disseny de l'assignatura *pràctiques externes* del pla d'estudis que correspongui.
- Dur a terme el seguiment de la pràctica i l'aprofitament per a l'estudiant i per a l'entitat.
- Donar suport i assessorar l'estudiant en els aspectes relacionats amb les pràctiques.
- Avaluar i atorgar la qualificació que correspongui d'acord amb el desenvolupament de la pràctica i atenent als informes de seguiment emesos pel tutor de l'entitat col·laboradora, per la col·laboradora clínica i a la memòria de pràctiques elaborada per l'estudiant.
- Vetllar pel compliment del desenvolupament i del projecte formatiu i garantir la compatibilitat de l'horari de realització de les pràctiques amb les obligacions acadèmiques, formatives i de representació i participació de l'estudiant.
- Fer un seguiment efectiu de les pràctiques, coordinadament amb el tutor de l'empresa o la institució, i valorar les pràctiques a través de l'informe final que elabori.
- Autoritzar les modificacions que puguin haver-hi per al desenvolupament normal de les pràctiques sense alteració substancial del programa formatiu.
- Portar a terme el procés avaluador de les pràctiques dels estudiants.
- Guardar el secret professional en relació amb qualsevol informació que conegui com a conseqüència de la seva activitat com a tutor.
- Informar a l'òrgan responsable del centre de les possibles incidències sorgides.

- Supervisar i, si escau, sol·licitar la disposició adient dels recursos de suport necessaris per assegurar que els estudiants amb discapacitat facin les seves pràctiques en condicions d'igualtat d'oportunitats, no-discriminació i accessibilitat universal.
- Facilitar a l'estudiant l'assistència a les proves d'avaluació i altres activitats obligatòries de les assignatures en què estigui matriculat, i també a les reunions dels òrgans col·legiats.
- Coordinar i col·laborar amb el tutor de l'empresa o institució en el desenvolupament de les activitats establertes en el projecte formatiu.
- Facilitar, al tutor de l'empresa o institució, la informació necessària per al compliment de les tasques pròpies de la seva funció.
- Portar a terme la tutoria i controlar les condicions de desenvolupament i seguiment de les pràctiques.

Abans de l'inici del període pràctic:

- Identifica la disponibilitat dels llocs de pràctiques, facilitada per la responsable del Centre de pràctiques.
- Escull els llocs de pràctiques i les col·laboradores clíniques.
- Planifica, conjuntament amb els responsables d'assistència del centre col·laborador, l'assignació dels estudiants a les infermeres de referència.
- Revisa els objectius i els instruments d'avaluació de les pràctiques.
- Dóna formació a les col·laboradores clíniques i a les infermeres de referència amb relació al programa específic de pràctiques, a demanda de les mateixes.
- Es reuneix amb les professores, les col·laboradores i els estudiants per explicar el Projecte Formatiu de les pràctiques.

Durant el període:

- Fa el seguiment dels objectius del programa, dels requeriments del lloc de pràctiques i de l'experiència pràctica dels estudiants amb els professors i col·laboradors, així com també amb els estudiants, si escau.
- És la persona responsable dels incidents o dificultats que puguin sorgir relacionats amb els professors, els col·laboradors, els estudiants i els llocs de pràctiques.
- Assegura un lligam amb les responsables d'infermeria de la unitat o servei amb l'objectiu de facilitar el bon funcionament de les pràctiques.

Després de les pràctiques:

- Avalua, amb la col·laboradora clínica, el procés i resultat de l'experiència pràctica.

- Avalua el procés global conjuntament amb la responsable d'assistència/adjunta.
- Recull les recomanacions amb l'objectiu de millorar les pràctiques clíniques.

6.4 Col·laboradora clínica

La col·laboradora clínica és una infermera de reconeguda competència que desenvolupa la seva activitat professional en l'àmbit clínic i, a l'hora, col·labora en l'àmbit docent donant suport a la professora responsable de l'assignatura en el seguiment dels estudiants en les pràctiques clíniques i participant en seminaris i tutories amb l'estudiant durant les pràctiques.

Permet ser més eficient amb el procés formatiu, al contribuir a aportar coherència entre el resultat final del procés formatiu i el treball del professor, i facilita un major apropament entre el món acadèmic i el món laboral.

Les característiques i dinàmiques dels centres en què l'estudiant realitza les pràctiques tenen una gran influència en les actituds i formes de fer com a futurs professionals. La col·laboradora clínica, al compaginar la seva activitat en l'àmbit professional i docent, contribueix a establir una major i millor vinculació amb les institucions, els centres i els àmbits en què es desenvolupa el pràctic, i a fer un seguiment que millora la qualitat del procés pràctic.

Rol:

Contribueix al bon desenvolupament de les pràctiques.

- Es reuneix, abans de l'inici de les pràctiques, amb la responsable de l'assignatura per a la presentació dels objectius i el desenvolupament de les pràctiques clíniques.
- Actua com a persona de suport per a la infermera de referència.
- Planifica les reunions específiques amb la infermera de referència.
- Recull i analitza, conjuntament amb la infermera de referència, les valoracions i comentaris d'aquesta pel que fa a l'experiència pràctica.
- Emetre l'informe d'avaluació final de la col·laboradora clínica.

Actua com a referent de l'estudiant a les pràctiques.

- Dóna suport i motiva l'aprenentatge i la reflexió de l'estudiant durant les reunions regulars de treball.
- Planifica les sessions de treball amb els estudiants per facilitar la integració i el desenvolupament dels coneixements.
- Promou un diàleg reflexiu, des d'una perspectiva de formació permanent, sobre les lectures fetes per l'estudiant.

- Orienta l'estudiant en la realització dels treballs durant la pràctica.
- Fa el seguiment dels estudiants, de forma continuada, en col·laboració amb les infermeres de referència.

6.5 Responsable d'assistència: Supervisora/Adjunta

És la infermera responsable de la gestió de la unitat clínica, servei o centre on es desenvolupen les pràctiques.

Rol:

Abans de l'inici del període pràctic:

- Planifica, conjuntament amb la responsable d'assignatura, l'assignació d'estudiants i d'infermeres de referència.
- Informa, a l'equip d'infermeria, la planificació de dates, horaris i durada de les pràctiques clíniques; i, a les infermeres de referència dels estudiants assignats, els lliura la documentació de les pràctiques.
- Informa i comenta, a les infermeres de referència, els objectius i els instruments d'avaluació de les pràctiques clíniques lliurades per la responsable de l'assignatura.

Durant el període:

- Vetlla per la continuïtat de les infermeres de referència de cada estudiant durant tot el procés.
- Facilita la integració dels estudiants al context on desenvolupen les pràctiques.
- Vetlla pel bon funcionament del procés global de les pràctiques de l'estudiant en la unitat o el centre.

Després de les pràctiques:

- Avalua el procés global, conjuntament amb la responsable d'assignatura.

7- DESENVOLUPAMENT DEL PROCÉS

7.1 Consideracions prèvies

L'estudiant protegeix els drets del malalt/usuari i respecta la legislació vigent en matèria de salut. Veure: "Directrius per una conducta professional i ètica de l'estudiant" (13.6)

L'estudiant es responsabilitza de fer un bon ús del material clínic i dels recursos de la institució on realitza les pràctiques.

L'assistència a les pràctiques clíniques és obligatòria en un 100% dels dies programats.

Només es planifica una experiència pràctica completa per assignatura i curs acadèmic.

Quan un estudiant no pot realitzar totes les pràctiques clíniques, es té en compte la possibilitat de recuperació, previ anàlisi de cada situació.

L'estudiant no pot realitzar simultàniament les pràctiques de dues assignatures.

Durant les pràctiques clíniques, l'estudiant ha de portar l'uniforme de l'Escola i la targeta d'identificació personal. Veure: "Normes per l'ús de l'uniforme i presentació personal de l'estudiant" (Annex 8)

En el cas de presentar embaràs, lactància materna o estar en període de concepció, cal comunicar-ho al responsable d'assignatura. Veure: "Recomanacions Preventives per a la preparació i administració de fàrmacs perillosos en centres Sanitaris i Sociosanitaris" (Annex 20)

7.2 Organització

Els Pràctics es planifiquen al llarg dels cursos acadèmics atenent al grau de complexitat i als continguts teòrics previs que proporcionen, de manera progressiva, els continguts per assolir les competències de l'assignatura.

La durada de les pràctiques clíniques ve regulada pels crèdits de les assignatures corresponents.

Els centres i/o unitats on l'estudiant realitza les pràctiques es seleccionen en funció de l'especificitat de cada assignatura.

Es recomana seguir la seqüenciació planificada de les assignatures pràctiques per poder aplicar els coneixements, les actituds i les destreses corresponents a les assignatures prèvies.

Tal com s'ha descrit en els diferents rols dels agents, el procés organitzatiu es concreta principalment en:

Abans de l'inici de les pràctiques clíniques:

La responsable d'assignatura es reuneix amb:

- La responsable del Centre de pràctiques per identificar la disponibilitat de les places i lliurar-li la documentació necessària.
- La infermera responsable d'assistència, per assignar la infermera de referència que es responsabilitzarà de l'estudiant.
- Les col·laboradores clíniques, per comentar els objectius de les pràctiques, el procés a seguir, els aspectes puntuals d'aprenentatge a reforçar i/o destacar dels estudiants assignats i lliurar la documentació pertinent.

- Els estudiants, per informar dels objectius de pràctiques, de les característiques de la unitat/centre i de la col·laboradora clínica a la que estan assignats.

La responsable d'assistència informa a:

- Les infermeres de referència de l'inici i durada de les pràctiques, de l'estudiant assignat a cada una d'elles, i els lliura la documentació de pràctiques.

Durant el període de pràctiques clíniques:

La col·laboradora clínica:

- Es reuneix, setmanalment, amb l'estudiant i la infermera de referència per fer el seguiment del procés d'aprenentatge de l'estudiant.
- Planifica i fa reunions amb el grup d'estudiants assignats per tal de promoure la reflexió, l'anàlisi i el treball en equip.

Després de les pràctiques clíniques:

- Lliura, a la professora responsable de l'assignatura, els informes i documentació requerits per a l'avaluació global de l'estudiant i del procés

8- AVALUACIÓ

L'equip docent amb dedicació plena consensua les dimensions i els criteris de l'avaluació de les pràctiques clíniques. A partir d'aquests criteris, s'elaboren els diferents instruments d'avaluació específics de cada assignatura.

Abans de l'inici de la pràctica clínica, s'informa, a l'estudiant, dels criteris d'avaluació i se li fan conèixer els instruments amb els quals serà avaluat.

Durant les pràctiques clíniques, la tutora acadèmica, la col·laboradora clínica, la infermera de referència (tutora de l'entitat) i el propi estudiant participen en la valoració continua i seguiment del procés d'aprenentatge d'aquest últim.

Al finalitzar la pràctica clínica, l'avaluació global de l'aprenentatge de l'estudiant és duta a terme per la professora responsable de l'assignatura, atenent als informes de la col·laboradora clínica, de la infermera de referència i a la memòria del propi estudiant. La responsabilitat de l'avaluació i de la qualificació de l'estudiant correspon a la responsable de l'assignatura.

El desenvolupament global del procés de l'experiència pràctica és avaluat per la responsable de l'assignatura conjuntament amb la col·laboradora clínica i la responsable d'assistència. Igualment, l'estudiant opina, mitjançant els qüestionaris de satisfacció, dels diferents agents i elements que han intervingut en el seu procés d'aprenentatge pràctic.

9- OFERTA, DIFUSIÓ I ADJUDICACIÓ DE LES PLACES DE PRÀCTIQUES

El procediment d'oferta, difusió i adjudicació de les pràctiques acadèmiques externes, tal com ho estableix l'article 17 del Reial Decret 592/2014 s'ha de realitzar amb criteris objectius prèviament fixats i amb els principis de transparència, publicitat, accessibilitat universal i igualtat d'oportunitats.

En l'organització i el desenvolupament de les pràctiques, s'ha de procurar que la seva realització comporti el menor sobre esforç econòmic per als estudiants.

Tindran prioritat en l'adjudicació del lloc específic, els estudiants amb discapacitat, per tal que puguin optar a entitats amb accessibilitat universal.

Les pràctiques es planifiquen seguint una seqüència lògica de menys a més complexitat i en relació amb les competències específiques de les diferents assignatures. S'organitzen de manera que produeixin efectes acumulatius, increment progressiu i desenvolupament de les competències transversals.

Les pràctiques clíniques del Grau d'infermeria es realitzen a centres hospitalaris, centres d'atenció primària i centres socio-sanitaris o geriàtrics.

L'EUI - Sant Pau disposa de llocs de pràctiques adients i en nombre suficient, en tots els àmbits, de manera que tots els estudiants realitzen pràctiques en tots ells.

Cada estudiant està assignat a una infermera de referència/tutora de l'entitat col·laboradora de pràctiques que, durant el període de pràctiques, assumeix la responsabilitat d'un únic estudiant; i a una col·laboradora clínica que, durant el període de pràctiques, assumeix la responsabilitat d'un grup d'entre tres i cinc estudiants. La col·laboradora clínica pot assumir simultàniament més d'un grup, la dedicació de temps de treball amb l'estudiant està determinada per estudiant i grup.

Assignació de les places:

La professora responsable de l'assignatura determina els llocs de pràctiques adients segons els objectius i competències de l'assignatura. Assigna les places tenint en compte el perfil i experiències prèvies, horaris previs d'altres pràctics i/o carències de l'estudiant així com, sempre que sigui possible, la seva disponibilitat de torn.

L'estudiant pot ser destinat a qualsevol centre amb què l'EUI - Sant Pau tingui signat conveni i en horari de matí, tarda i nit, en funció del nombre de llocs idonis disponibles en cada torn.

Tots els estudiants hauran de fer pràctiques en els diferents torns que ofereixen els centres col·laboradors, i estaran programats al llarg del grau d'infermeria, en horari de matí, de tarda i de nit.

Les places s'assignen a l'estudiant, sempre que sigui possible, abans de la matriculació. Amb anterioritat al període de matriculació, la professora responsable de l'assignatura fa una sessió informativa i obre un termini perquè els estudiants interessats comuniquin la seva disponibilitat i o dificultats de torn / horaris per a realitzar pràctiques el curs següent per tal de poder preveure amb antelació les necessitats.

L'adjudicació de la pràctica es comunica a l'estudiant personalment a través del web de l'EUI o correu electrònic.

Els criteris d'assignació de places s'establiran per la responsable d'assignatura pràctica en relació a les característiques de l'assignatura.

En el cas que un estudiant no es pugui acollir a l'horari assignat, entrarà a formar part d'una llista d'espera i tindrà opció d'acordar, amb un altre estudiant, un intercanvi de torn.

En el cas d'exhauriment de places per fer un canvi amb un altre estudiant, la professora responsable de l'assignatura pot prendre la decisió de mantenir l'horari assignat o canviar el lloc de pràctiques, sempre que hi hagi disponibilitat d'un altre lloc en l'horari demanat.

La difusió de les pràctiques externes de cada assignatura ha de contenir:

- Nom de l'assignatura
- Nom de l'entitat col·laboradora
- Centre / Unitat específica on estarà assignat l'estudiant
- Localitat i adreça on es desenvoluparan
- Dates d'inici i finalització de les pràctiques i durada en hores
- Horari assignat
- Nom del responsable d'assignatura o tutor acadèmic
- Projecte formatiu.

Al final del curs acadèmic, el responsable de cada centre col·laborador i de l'EUI - Sant Pau, realitzen una reunió conjunta per fer una valoració general del procés i preveure si hi ha modificacions o no en la necessitat i la disponibilitat de llocs de pràctiques per al curs següent.

10- GARANTIA DE QUALITAT

El Sistema de Garantia Intern de Qualitat articula els procediments que han de garantir la qualitat de les pràctiques que realitzen els estudiants.

11- CONFIDENCIALITAT

En els convenis específics o en els annexos als convenis marc, es fa constar el compromís de confidencialitat de l'estudiant i dels tutors.

Els tutors es comprometen a guardar confidencialitat en relació amb qualsevol informació que conegui de l'estudiant com a conseqüència de la seva activitat de tutor.

Els estudiants es comprometen a guardar confidencialitat en relació amb la informació interna de l'empresa, entitat o institució pública o privada i no explotar aquelles dades obtingudes en la pràctica sense l'autorització expressa de l'empresa, entitat o institució i de l'EUI - Sant Pau.

[Així com l'acompliment de la Llei Orgànica 3/2018 de 5 de desembre de Protecció de Dades Personals i garantia dels drets digitals.](#)

12- ADAPTACIÓ AL NOU MODEL DE CONVENI DE COOPERACIÓ EDUCATIVA

Els convenis de pràctiques signats amb empreses i institucions, amb anterioritat a la data d'aprovació d'aquest Marc normatiu de pràctiques, mantenen la validesa fins a la data de finalització del període de pràctiques dels estudiants vinculats. Les noves pràctiques s'hauran de formalitzar a través del model de conveni nou.

13- ANNEXES

ANNEX 1. ASSEGURANÇA ESCOLAR

A efectes d'aquesta assegurança es considera "accident escolar" tota lesió corporal de que sigui víctima la persona assegurada, soferta en el transcurs d'activitats directa o indirectament relacionades amb la seva condició d'estudiant, sempre que hagin estat autoritzades pel Centre d'estudis corresponent.

La cobertura de l'assegurança escolar en pràctiques, s'entén exclusivament a les pràctiques que formen part del Pla d'Estudis.

Els estudiants que estiguin treballant i donats d'alta al règim de la Seguretat Social i pateixin accident escolar, hauran de fer els tràmits a la Seguretat Social, ja que prima el criteri de treballador sobre la d'estudiant.

MENORS DE 28 ANYS

Tenen dret a aquesta assegurança tots els estudiants espanyols i els estrangers de països acollits a l'assegurança, menors de 28 anys i que hagin abonat la quota per assegurança escolar.

Documentació necessària en cas d'accident:

- [Sol·licitud de prestació](#) emplenat i signat (us serà lliurat junt amb l'informe de l'accident per part de la Responsable d'Assignatura).
- DNI o llibre de família
- Si es tracta d'estudiants estrangers, passaport, carta d'identitat, permís o targeta de residència.
- Full de matrícula, amb el segell de pagament. Hi ha de constar l'any acadèmic, les assignatures de les quals s'està matriculat i l'abonament de la quota de l'assegurança.
- Altra documentació que pugui ser requerida segons el cas concret.

Els centres on els estudiants s'han de dirigir en cas d'accident escolar són tots els [centres de la sanitat pública](#) o a qualsevol dels [centres mèdics concertats](#) amb l'assegurança escolar. En cas d'acudir a un centre sanitari no concertat, l'assegurança escolar abonarà les factures segons les tarifes establertes i la diferència l'haurà de pagar l'estudiant.

Si a causa de la gravetat de l'accident no pots escollir un centre concertat, pots fer que t'atenguin en qualsevol centre privat, abonar les despeses ocasionades i sol·licitar-ne el reintegrament a l'assegurança escolar. L'inspector mèdic de l'assegurança valorarà la urgència i la gravetat de l'accident per tal d'abonar la totalitat de les despeses o aplicar les tarifes vigents de l'assegurança.

MÉS GRANS DE 28 ANYS

Els estudiants més grans de 28 anys, atès que no poden abonar el preu de l'Assegurança Escolar, deuran estar obligatòriament sota el règim de la Seguretat Social o bé subscrits una assegurança privada. Aquesta assegurança ha de cobrir, com a mínim l'assistència mèdica i hospitalització en cas de malaltia o d'accident.

TRAMITACIÓ I INFORMACIÓ

Per qualsevol dubte dirigiu-vos a la Secretaria de l'Escola, d'11 a 14,30 hores, de dilluns a divendres, on us informarem dels tràmits que heu de realitzar.

Per a més informació veure web de la UAB

<https://www.uab.cat/web/estudiar/grau/informacio-academica/asseguranca-escolar-1345663020928.html>

o

Direcció Provincial de l'Institut Nacional de la Seguretat Social (INSS)

C. St. Antoni M. Claret, 5-11

08037 Barcelona

Tel. 93 284 93 58 (ext. 2452)

Tel. d'informació (gratuit) 900166565

<http://www.seg-social.es/wps/portal/wss/internet/InformacionUtil/44539/45073>

RELACIÓ DE CENTRES CONCERTATS EN MATÈRIA D'ASSEGURANÇA ESCOLAR AMB LA DIRECCIÓ PROVINCIAL DE L'INSS DE BARCELONA I PROVÍNCIA

Consultes mèdiques concertades

Servei Assistencial de Salut de la UAB - Edifici F

Campus de la Universitat Autònoma de Barcelona

08193 Bellaterra (Cerdanyola del Vallès) Tel. 93 581 18 00 / 581 19 00

Horari: de dilluns a divendres de les 9.15 a les 13 h i de les 15 a les 19.30 h

ANNEX 2. PROGRAMES PREVENTIUS

L'Escola amb la col·laboració de la Direcció General de Salut Pública de la Generalitat de Catalunya i el Servei de Prevenció de Riscos Laborals d'aquest Hospital, porta a terme un programa de prevenció de l'Hepatitis B.

Un cop matriculats, tots els estudiants nous es dirigiran al Servei de Prevenció de Riscos Laborals per a demanar hora de visita a la que deurà aportar el carnet de vacunació i sol·licitud de revisió que li serà lliurada a la Gestió acadèmica de l'Escola.

A fi i efecte d'assegurar-ne la informació i procedir a un seguiment en la vacunació d'adults, tot estudiant de nova incorporació haurà de presentar una fotocòpia del seu Carnet Vacunal actualitzat, a fi i efecte de saber-ne:

1. Estat vacunació Rubèola+Sarampio+Parotiditis.
2. Estat vacunació Pòlio.
3. Estat vacunació Tètanus-diftèria.
4. Estat vacunació Hepatits A+B
5. Informació vacunacions de la infància i altres vacunes (p.e., Varicel·la, Mantoux)

Per aquest punt seguirem les recomanacions aportades en la V Jornada de Salut Laboral als Hospitals de Catalunya: Vacunacions del personal sanitari.

ANNEX 3. PROTOCOL D'ACTUACIONS DE L'EUI EN CAS DE PUNTURES / EXPOSICIONS A ALTRES AGENTS BIOLÒGICS

L'Escola, junt amb el de Servei de Prevenció de Riscos Laborals (SPRL) de l'Hospital de la Santa Creu i Sant Pau, ha dissenyat un protocol d'actuació amb els següents objectius:

- Prevenció del risc infeccions dels estudiants exposats.
- Descriure les mesures d'immunització (passiva i activa) i de quimioprofilaxi disponibles per a la prevenció del risc d'infecció en el personal sanitari.
- Descriure les actuacions i els circuits a seguir en cas d'exposició durant tota la jornada d'activitat dels estudiants i les mesures a realitzar.

CAS DE PUNTURA / CONTACTE

És de suma importància seguir totes les indicacions del protocol, en el temps recomanat. Les indicacions es basen en les normes del Quadern de Bona Praxi nº9 del desembre de 1998. "Normes d'actuació després d'una exposició accidental a sang o altres agents biològics en el medi sanitari".

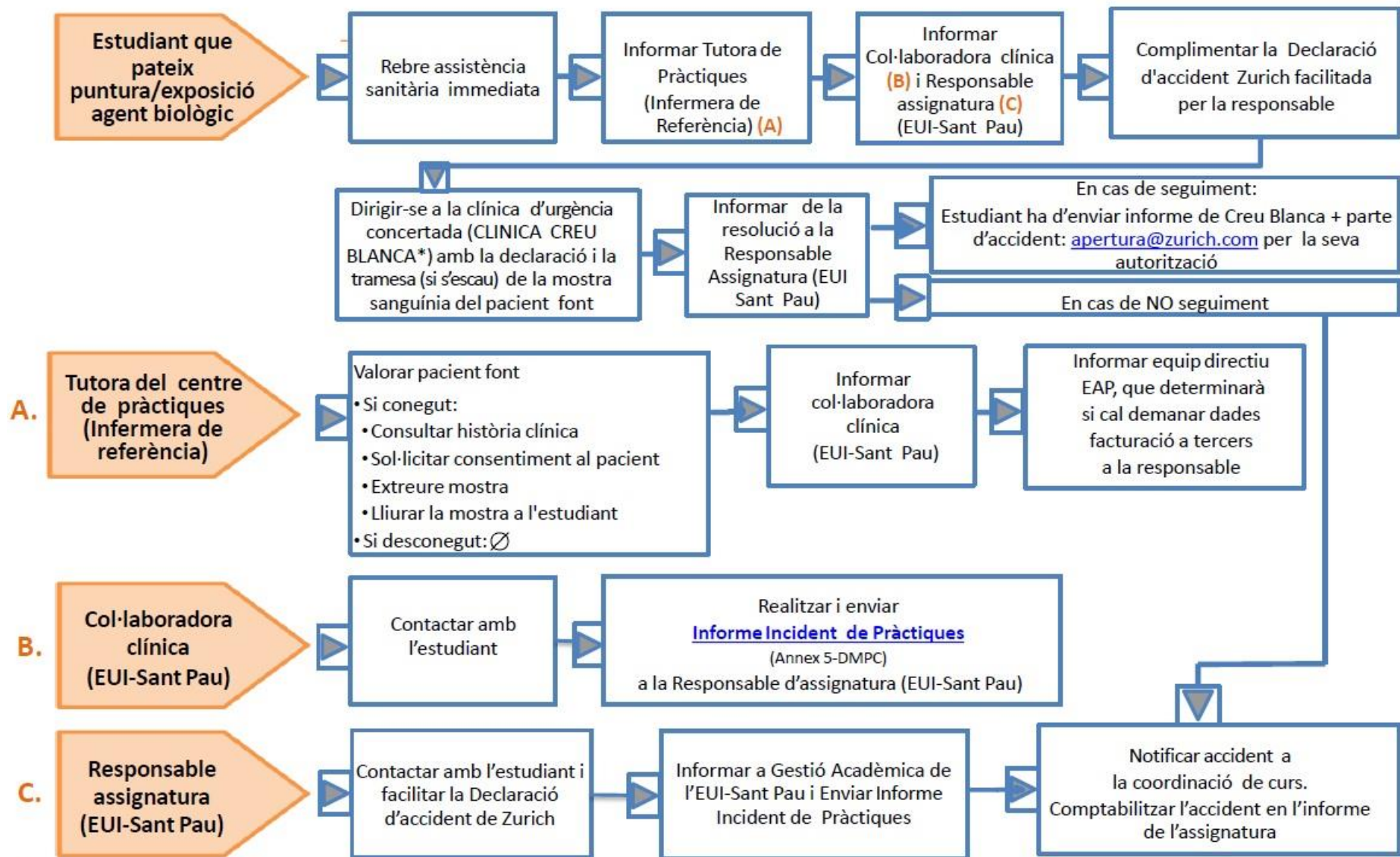
Segons el lloc i risc biològic de l'accident, el circuit a seguir és:

1 - CIRCUIT D'ACCIDENTS PER RISC BIOLÒGIC A L'HSCSP

L'estudiant amb l'ajuda de la infermera de referència fa la declaració de l'accident (formulari intranet.) ⁹		
L'estudiant imprimeix la declaració de l'accident.		
ACCIDENT DE RISC BIOLÒGIC AMB FONT CONEGUDA I ES DESCONeix EL GRAU DE RISC	ACCIDENT DE RISC BIOLÒGIC AMB FONT CONEGUDA I ES CONeix EL GRAU DE RISC	ACCIDENT DE RISC BIOLÒGIC AMB FONT DESCONEGUDA
Cal extreure una mostra de sang de 10 cc amb Gelosa a la font coneguda.	L'estudiant ha d'adreçar-se al SPRL (de dilluns a divendres de 7,30 a 13,30h) o al Servei d'Urgències (fora de l'horari d'atenció del SPRL) per informar de l'accident, i un cop feta la valoració, si és necessari prendre les mesures preventives que siguin necessàries.	
L'estudiant dur al Servei de Microbiologia la mostra de sang i el full de declaració de l'accident, perquè es practiqui l'estudi sol·licitat en el registre de la declaració.	Cas que l'estudiant s'adreci al Servei d'Urgències, a posterior ha de personar-se al SPRL, dins del seu horari d'atenció, on li lliuraran l'informe indicant si és necessari o no fer un seguiment mitjançant l'assegurança contractada.	
El SPRL, transcorregudes 24 hores des de la declaració de l'accident, disposarà dels resultats.		
L'estudiant ha de passar-se per, SPRL (de dilluns a divendres de 7,30 a 13,30h) on li lliuraran el resultat i comunicaran per escrit si és necessari o no fer un seguiment mitjançant l'assegurança contractada.		
L'estudiant comunica l'accident al professor responsable de l'assignatura.		
L'estudiant lliura la resolució donada pel SPRL a la Secretaria de l'EUI-Sant Pau, per gestionar la documentació de l'assegurança, si és el cas.		

⁹ El formulari a omplir de declaració d'accident per risc biològic està disponible a la pàgina principal de la Intranet de l'Hospital a l'apartat: Accessos directes/Declaració d'accident per risc biològic/Informació notificació accident per risc biològic (emplenar el formulari correcte segons el tipus de font sigui coneguda o desconeguda).

2. Circuit Protocol d'actuacions de l'EUI-Sant Pau en cas de puntures / exposicions a a altres agents biològics als centres EXTRAHOSPITALARIS (Altres hospitals, Centres d'Atenció Primària, Centres Sociosanitaris)



*Urgències Creu Blanca: 93.412.12.12 – Av. Josep Vicenç Foix, 63-71. Clínica Creu Blanca: 902.202.230 – Pg. Reina Elisenda de Montcada, 17 |

*Telèfon d'assistència Zurich: 93.267.10.55

(Actualitzat, novembre 2021)

3 - CIRCUIT D'ACCIDENTS D'ALTRES AGENTS BIOLÒGICS (CONTACTES DE TBC)

HSCSP	Centres Extrahospitalaris
Si és a la FGSHSCSP, cal seguir el protocol establert per aquests casos.	Si s'ha produït a un Centre Extrahospitalari , cal portar l'informe del centre.
Tant si s'ha produït a la FGSHSCSP com a un centre extrahospitalari, l'estudiant ha d'acudir al SPRL (de dilluns a divendres de 7,30 a 13,30h) on rebrà l'informe.	
L'estudiant ha de comunicar el fet al professor responsable de l'assignatura així com lliurar l'informe donat pel SPRL a la Secretaria de l'EUI, per gestionar la documentació de l'assegurança, si és el cas.	

Barcelona, 26 d'octubre de 2012

ANNEX 4. PROTOCOL D'ACTUACIÓ EN CAS D'AGRESSIÓ EN EL LLOC DE PRÀCTIQUES RECINTE HOSPITALARI

En el cas de que un alumne pateixi una agressió, haurà de seguir les següents accions:

- Acudir al Servei d'Urgències Generals (si hi ha lesions)
- Amb l'informe d'Urgències acudirà al Servei de Prevenció de Riscos Laborals.
- El Servei de Prevenció de Riscos Laborals emetrà un comunicat per l'EUI i, si escau, per l'Assegurança Escolar.
- Comunicar-ho al professor responsable de l'assignatura i a Secretaria de l'EUI.

Les agressions es comunicaran totes al Servei de Prevenció de Riscos Laborals i a l'Escola, tant si hi ha lesions com si no.

ANNEX 5- COMUNICAT D'INCIDENT DURANT LES PRÀCTIQUES CLÍNiques

(A complimentar per la professora responsable de pràctiques i lliurar a secretaria de l'EUI).

DADES DE L'ESTUDIANT

Primer cognom:	Segon cognom:	Nom:	Telèfon i/o mòbil
Assignatura:			
Curs :			

DADES DE L'ACCIDENT

Data i hora de l'accident		Lloc (Centre, planta o servei)		
Data	Hora	Població	Centre	Servei / unitat

DESCRIPCIÓ DE L'INCIDENT

Descripció de l'accident i de l'activitat que desenvolupava; zona afectada, causes i circumstàncies que el van motivar

Altres observacions

Nom i cognoms de la professora :

Signatura

..... , ade de

VP. Responsable Assignatura

Signatura

ANNEX 6- DIRECTRIUS PER UNA CONDUCTA PROFESSIONAL I ÈTICA DE L'ESTUDIANT. EUI HOSPITAL DE LA SANTA CREU I SANT PAU (Acord 8/10/2007)

La infermeria es fonamenta en el valor ètic del compromís en la promoció del benestar dels malalts/usuaris mitjançant unes cures competents i compassives¹⁰. Així mateix, demana dels seus professionals una conducta responsable, autònoma i professional. L'estudiant, a més d'adquirir coneixements i habilitats amb l'objectiu d'esdevenir un professional responsable ha d'adquirir el compromís de conèixer i acceptar els standards ètics de la conducta professional al llarg del seu procés formatiu.

Les següents directrius tenen per objectiu facilitar a l'estudiant una major reflexió vers els valors professionals i adquirir coneixements respecte a la conducta ètica i professional que per l'EUI del HSCSP espera que els estudiants tinguin al proporcionar cures d'infermeria durant les seves pràctiques clíniques. Les directrius no sempre donen resposta a les preguntes ètiques que es puguin formular però sí que faciliten l'anàlisi i la discussió amb els professors durant el procés d'aprenentatge.

Les directrius per a una conducta professional i ètica de l'estudiant de l'EUI de l'Hospital de la Santa Creu i Sant Pau complementen els diferents codis i legislacions que regulen l'exercici professional i sanitari, així com les normatives institucionals dels llocs on els estudiants realitzen les pràctiques clíniques i que té la responsabilitat de conèixer.

Així com l'acompliment de la [Normativa del règim disciplinari de l'EUI Sant Pau](#)

L'ESTUDIANT D'INFERMERIA I ELS MALALTS/USUARIS

S'espera que l'estudiant d'infermeria, durant les seves pràctiques clíniques, respecti les necessitats i els valors dels malalts/usuaris, per tant haurà de:

- Ser respectuós amb els valors, cultura i religió dels malalts/usuaris.
- Si amb la seva relació amb els malalts/usuaris, se li presenta un problema de consciència per motius ètics o religiosos, haurà de comunicar-ho al responsable de les pràctiques. L'estudiant ha de continuar proporcionant les cures al malalt/usuari fins que es resolgui el problema.
- Proporcionar als malalts/usuaris unes cures segures i competents. Mai durà a terme unes cures sense autorització de la infermera de referència.

¹⁰ Característica del tenir cura que s'adquireix mitjançant l'experiència. És més que la simple bondat, és un preocupar-se per l'altre, introduint-nos en la seva condició d'ésser humà. Tschudin, V. 1992 *Ethics in Nursing. The caring relationship. 2ª Edition. Oxford: Betterworth-Heiemann*

- Establirà una relació terapèutica i cuidadora amb els malalts/usuaris. Les relacions professionals es basaran amb la confiança i aquesta mai ha de ser violada.
- Comunicar-se amb els malalts/usuaris, tant verbalment com no verbalment, d'una manera professional.
-
- Mantenir sempre la confidencialitat de les dades obtingudes o enregistrades. Els malalts/usuaris o els seus representants hauran d'autoritzar el que es reveli informació a la família, amics o altres i també als professionals que no participen en el procés curatiu. Mai es discutiran els temes relatius dels malalts/usuaris o de les seves famílies en públic i es mantindrà la confidencialitat en els treballs acadèmics. L'estudiant d'infermeria es responsable de conèixer les normatives legals i institucionals al respecte.
- L'estudiant pot compartir la informació confidencial amb la infermera de referència i/o la responsable de la pràctiques front a qualsevol dubte.
- Abstenir-se d'acudir als centres de pràctiques sota l'efecte de drogues o altres substàncies químiques que puguin afectar la seva activitat durant les pràctiques clíniques.
- L'estudiant d'infermeria podrà accedir a les històries clíniques (HC) dels pacients que té assignats i registrar en les mateixes les observacions pertinents i les cures proporcionades, signant al finalitzar i indicant la seva condició d'estudiant.
- L'estudiant es responsabilitzarà conjuntament amb la infermera de referència del contingut del registre.

L'ESTUDIANT D'INFERMERIA I ELS ALTRES MEMBRES DE L'EQUIP DE SALUT

L'estudiant d'infermeria forma part de l'equip de salut i com a tal ha d'acceptar les responsabilitats que implica el treball en equip tant a nivell dels companys, dels professors com de la resta dels membres de l'equip assistencial. Per tant:

Les relacions de l'estudiant d'infermeria amb els companys, professors, infermeres i altres membres de l'equip de salut es basaran en el respecte i civisme.

Una de les principals responsabilitats de la infermera és protegir al malalt/usuari de qualsevol mal. Si l'estudiant d'infermeria considera que la conducta d'un altre estudiant o un professional no respecta els Drets dels Pacients/Usuaris, perjudica o posa en perill la vida del malalt/usuari, ha de comunicar-ho a la seva infermera de referència i/o a la responsable de l'assignatura.

L'ESTUDIANT D'INFERMERIA I LA PROFESSIONIÓ

L'estudiant d'Infermeria és alhora representant de la professió d'infermeria, per tant:

- Ha de conèixer els valors professionals i incorporar-los en la seva pràctica.
- Haurà de conèixer el Codi del Col·legi de Diplomats d'Infermeria de Barcelona i normatives professionals.
- En tant que representant de la professió haurà de mantenir una aparença que dignifiqui la bona imatge de la mateixa
- L'uniforme és un element distintiu de la Escola d'Infermeria i de la professió. La presentació personal de l'estudiant ha de ser pertinent i adequada al donar atenció directa a les persones de les que té cura.

L'ESTUDIANT D'INFERMERIA I LA EUI

L'estudiant de l'EUI de l'Hospital de la Santa Creu i Sant Pau té el dret de disposar d'un medi ambient on existeixin els recursos i condicions necessàries que garanteixin el poder desenvolupar lliurement el seu procés d'aprenentatge. No obstant, l'estudiant haurà de:

- Respectar les normatives existents a l'Escola.
- Respectar i fer un bon ús de les instal·lacions i tot el material de l'Escola.
- Fer un ús apropiat de la informació tecnològica. Els ordinadors de l'Escola només podran ser utilitzats per a finalitats acadèmiques i formatives.
- Respectar els horaris establerts per un bon funcionament de l'Escola.
- Compliment del règim disciplinari de l'EUI-Sant Pau.

ANNEX 7- COMPROMÍS DE CONFIDENCIALITAT DE L'ESTUDIANT

En /Na amb
DNI/NIF/NIEté la condició de personal en formació en règim d'alumnat en el
Centre sanitari FGS Hospital de la Santa Creu i Sant Pau com:

- Alumne universitari de Grau:
 - Medicina Farmàcia Odontologia Infermeria
 - Fisioteràpia Ter. Ocupacional Logopèdia Podologia
 - Òptica-optometria Dietista-nutrició. Altres titulats universitaris

- Estudiants universitaris de postgrau/investigadors:
 - Màster Doctorat Títol propi Investigador

- Estudiants de formació professional de la família sanitària:
 - Tècnic de grau mig
 - Tècnic de grau superior en

Declaro que,

1. Reconeix que els pacients tenen dret al respecte de la seva personalitat, dignitat humana i intimitat i a la confidencialitat de tota la informació relacionada amb el seu procés.
2. També reconeix que els pacients tenen dret que es respecti el caràcter confidencial de les dades referents a la seva salut, i al fet que ningú pugui accedir-hi sense prèvia autorització.
3. D'acord amb el el [Reglament Europeu de Protecció de Dades \(UE\) 2016/679](#) i la [Llei Orgànica 3/2018 de 5 de desembre](#), de Protecció de Dades Personals i garantia de drets digitals, reconeix que té el deure de mantenir secret respecte a la informació a la qual accedeixi al desenvolupament de la seva activitat, comproment-se a prestar la màxima cura i confidencialitat en el maneig i custòdia de qualsevol informació/documentació durant el seu període formatiu i un cop conclòs el mateix.
4. Reconeix que no es procedent transferir, duplicar o reproduir tot o part de la informació a la que tingui accés amb motiu de la seva activitat al Centre, no podent utilitzar les dades proporcionades pel mateix per a finalitats diferents de la formació, o, aquelles altres per a les que fos autoritzat per la direcció del Centre.
5. Coneix i accepta el [protocol](#) mitjançant el qual es determinen pautes bàsiques destinades a assegurar i protegir el dret a la intimitat del pacient pels alumnes relacionats amb les Ciències de la Salut.
6. Està assabentat que és responsable personal d'acatar el deure de confidencialitat i que el seu incompliment pot tenir conseqüències penals, disciplinàries i fins i tot civils.

Per tot això es compromet a que la seva conducta al Centre Sanitari s'adeqüi al que preveuen els apartats anteriors d'aquesta declaració responsable, que se subscriu per duplicat.

A Barcelona, a de de

Signatura de l'interessat

Informació sobre el Tractament de Dades Personals
Al web: <http://eui.santpau.cat> o a la Gestió Acadèmica de l'Escola

ANNEX 8 - NORMES PER L'ÚS DE L'UNIFORME I PRESENTACIÓ PERSONAL DE L'ESTUDIANT

(Acord de 15/07/2020)

L'uniforme és un element distintiu de l'Escola d'Infermeria i de la professió. La presentació personal de l'estudiant ha de ser pertinent i adequada al donar atenció directe a les persones de les que té cura.

UNIFORME

El seu ús és obligatori en les activitats clíniques tot considerant les normatives específiques dels centres de pràctiques.

L'uniforme consta dels següents elements:

- Pijama blanc model de l'Escola
- Sabata blanca tancada
- Mitjons blancs
- Bata blanca model de l'Escola i/o jaqueta, suèter o polar blau marí.
- Targeta d'identificació com a estudiant de l'Escola

PRESENTACIÓ PERSONAL

L'estudiant en la seva presentació personal ha de tenir en compte les mesures de seguretat per a evitar lesions i contaminacions als pacients/usuaris.

Ha de tenir cura de:

- Higiene personal.
- Dur les ungles curtes i sense esmalt.
- Dur el cabell recollit.
- Mantenir l'uniforme net.
- Evitar accessoris (arracades, braçalets, anells, *piercings*...) que puguin provocar lesions i acumular gèrmens.
- En cas de dur hijab, color blanc preferentment.

MESURES ADDICIONALS PER LA PREVENCIÓ DE CORONAVIRUS SARS-CoV-2

L'estudiant haurà de disposar de dos uniformes complets.

Durant la pràctica clínica seguirà les indicacions del centre i farà servir els EPIs recomanats al protocol de prevenció del centre. Un cop finalitzat el seu torn de pràctica l'estudiant haurà de canviar-se d'uniforme i fer el desplaçament fins a la EUI amb el uniforme net. El uniforme que s'ha fet servir durant l'estada pràctica anirà en una bossa tancada fins a la seva neteja.

S'han de tenir en compte les següents indicacions a l'hora del rentat:

- Els uniformes s'han de rentar sols amb detergents habituals a 60-90°C, sols, separats sense altres peces de roba.
- S'ha de deixar que s'assequin completament.

El compliment d'aquesta normativa serà avaluat en les diferents assignatures amb pràctiques clíniques.

ANNEX 9 - GUIA DE L'ASSIGNATURA.

A la pàgina web de l'EUI - Sant Pau a l'apartat [d'Estudis/Grau en Infermeria/Guia de les assignatures](#), s'accedeix a tota la informació del Grau d'infermeria, la qual inclou les guies docents de totes i cadascuna de les assignatures.

ANNEX 10 - REIAL DECRET 592/2014 D'11 DE JULIOL, PEL QUAL ES REGULEN LES PRÀCTIQUES ACADÈMIQUES EXTERNES DELS ESTUDIANTS UNIVERSITARIS

Es pot consultar el Reial Decret a través del següent enllaç:

<https://www.boe.es/boe/dias/2014/07/30/pdfs/BOE-A-2014-8138.pdf>

https://www.boe.es/boe_catalan/dias/2014/07/30/pdfs/BOE-A-2014-8138-C.pdf

ANNEX 11 - CONVENI MARC DE COOPERACIÓ EDUCATIVA PER A LA REALITZACIÓ DE PRÀCTIQUES ACADÈMIQUES EXTERNES EN ENTITATS COL·LABORADORES PEL CÒMPUT DE CRÈDITS

REUNITS

D'una part, el/la senyor/a (.....), com a (.....), en nom i representació de l'Escola Universitària d'Infermeria de l'Hospital de la Santa Creu i Sant Pau (EUI-Sant Pau), adscrita a la Universitat Autònoma de Barcelona, amb NIF G59780494, amb domicili a C/ Sant Antoni M. Claret, 167, 08025 Barcelona.

D'altra part, el/la senyor/a (.....), com a (.....), en nom i representació de l'entitat col·laboradora (.....), domiciliada a (.....) de (.....) (.....), amb NIF (.....).

Les parts es reconeixen la capacitat legal necessària per a formalitzar aquest conveni i

MANIFESTEN

Que vista la necessitat de regular el desenvolupament de les pràctiques acadèmiques externes dels estudiants universitaris i de conformitat del què disposa el Reial Decret 592/2014, d'11 de juliol, pel qual es regulen les pràctiques acadèmiques externes dels estudiants universitaris, les parts subscriuen aquest document i

ACORDEN

Primer. L'objecte d'aquest conveni és establir les condicions sobre les quals s'han de desenvolupar les pràctiques acadèmiques externes que estudiants de l'EUI-Sant Pau han de dur a terme per a la seva formació en l'entitat col·laboradora. Les pràctiques han d'anar encaminades a completar l'aprenentatge teòric i pràctic de l'estudiant per tal de proporcionar-li una formació completa i integral.

Segon. L'estudiant ha de desenvolupar aquestes pràctiques externes de conformitat amb el projecte formatiu que es detalla en el conveni específic que es signa amb l'estudiant, en el qual s'inclouen els objectius educatius i les activitats que cal desenvolupar.

Les parts, juntament amb l'estudiant, han de signar un conveni específic que forma part inseparable d'aquest conveni marc, pel qual es regula el projecte formatiu de les pràctiques, així com la durada i el règim de realització.

Tercer. El calendari i l'horari previstos per a la realització de les pràctiques són compatibles amb l'activitat acadèmica, formativa i de representació i participació de l'estudiant a la universitat.

En qualsevol cas, l'estudiant té dret al règim de permisos següent:

- a. Per exàmens, ja siguin parcials o finals. L'estudiant té permís tot el dia en què té lloc l'examen.
- b. Per tutoria. L'estudiant té permís les hores indispensables per a la tutoria.
- c. Per presentació de treballs acadèmics. L'estudiant té permís les hores indispensables per a la presentació dels treballs acadèmics.
- d. Per la representació i la participació en els òrgans de govern i de representació de la Universitat. L'estudiant té permís les hores indispensables per a la celebració de les sessions i per a participar en els processos electorals que corresponguin.
- e. Per visita mèdica. L'estudiant té permís les hores indispensables per assistir a la visita mèdica.
- f. Per altres supòsits aprovats conjuntament per l'entitat col·laboradora i l'EUI-Sant Pau.

L'estudiant ha d'informar l'entitat col·laboradora amb prou antelació d'aquelles absències que siguin previsibles i ha de presentar els justificants corresponents.

Les hores de pràctiques que no s'hagin pogut dur a terme a causa d'un permís poden comportar una ampliació de la data d'acabament de l'estada de pràctiques equivalent al temps gaudit al permís, sempre que aquesta ampliació es comuniqui amb anterioritat a la finalització del període inicialment pactat a l'EUI-Sant Pau.

Quart. L'entitat col·laboradora es compromet a designar una persona tutora que s'encarregui de vetllar per la formació de l'estudiant i de fixar el pla de treball segons el projecte formatiu.

L'entitat col·laboradora es compromet a informar l'estudiant de l'organització i el funcionament de l'entitat i de la normativa d'interès, especialment la relativa a seguretat i riscos laborals.

Així mateix, l'entitat col·laboradora es compromet a tractar les dades de l'estudiant d'acord amb la normativa reguladora de les dades de caràcter personal i a facilitar a l'estudiant les dades necessàries per tal que pugui exercir els drets d'accés, rectificació, cancel·lació i oposició.

Cinquè. La persona tutora designada per l'entitat col·laboradora s'ha de coordinar amb la persona tutora acadèmica designada per l'EUI-Sant Pau segons el procediment establert.

La persona tutora designada per l'entitat col·laboradora ha d'emetre un informe final per a valorar l'estada de pràctiques de l'estudiant. Aquest informe s'ha de lliurar a l'EUI-Sant Pau en el termini màxim de 15 dies a comptar des de la data de finalització de l'estada de pràctiques i s'ha d'ajustar al model d'informe disponible al web de l'EUI-Sant Pau (<http://eui.santpau.cat>).

En el cas que la persona tutora acadèmica del centre universitari i la persona tutora designada per l'entitat col·laboradora acordin la necessitat d'un informe intermedi, la persona tutora designada per l'entitat col·laboradora l'ha d'omplir d'acord amb el model disponible al web de l'EUI-Sant Pau i l'ha de lliurar a l'EUI-Sant Pau en el termini de 15 dies a comptar des de la superació de la meitat del temps d'estada de pràctiques de l'estudiant.

El reconeixement de la tasca de la persona designada com a tutora externa per part de l'EUI Sant Pau es realitzarà conforme el què disposa la normativa que regula el personal col·laborador docent.

Les dades personals de la persona designada com a tutor o tutora de l'entitat col·laboradora formen part d'un fitxer de l'EUI-Sant Pau, amb la finalitat de gestionar el desenvolupament de l'objecte d'aquest conveni i fer el seguiment de l'evolució dels estudiants. De conformitat amb la legislació vigent en matèria de protecció de dades de caràcter personal, les persones designades com a tutores poden exercir els drets d'accés, rectificació, cancel·lació i oposició davant la Secretaria de l'EUI-Sant Pau.

Sisè. L'estudiant es compromet a incorporar-se a l'entitat col·laboradora en la data acordada, a complir els horaris previstos i a respectar les normes fixades per l'entitat col·laboradora, així com a mantenir amb la persona tutora de l'entitat col·laboradora la relació necessària per a aconseguir el desenvolupament de l'estada de pràctiques.

Així mateix, l'estudiant es compromet a tractar amb absoluta confidencialitat la informació interna de l'entitat col·laboradora on ha de desenvolupar l'estada de pràctiques i a guardar secret professional sobre les seves activitats, tant durant l'estada com un cop l'hagi finalitzat.

Setè. Un cop finalitzada l'estada de pràctiques, l'estudiant ha d'elaborar una memòria final, segons el model establert per l'EUI-Sant Pau, de conformitat amb el que s'estableixi en cada conveni específic.

Si la persona tutora acadèmica de l'EUI-Sant Pau i la persona tutora designada per l'entitat col·laboradora acorden la necessitat que l'estudiant elabori un informe intermedi, l'estudiant ha d'elaborar i lliurar l'informe intermedi a l'EUI-Sant Pau de conformitat amb el que s'estipuli al conveni específic.

Vuitè. La realització de l'estada de pràctiques no suposa l'assumpció per a les parts d'obligacions més enllà de les estrictament establertes en aquest document, i en cap cas no implica l'existència de relació laboral entre l'estudiant i l'entitat col·laboradora, tal com s'estableix a l'article 2 del Reial Decret 592/2014, d'11 de juliol, pel qual es regulen les pràctiques acadèmiques externes dels estudiants universitaris.

Novè. En la data de signatura del conveni específic l'estudiant haurà d'acreditar que té subscripta una pòlissa d'assegurança d'accidents i de responsabilitat civil.

Desè. L'incompliment dels termes establerts en el present conveni marc, als annexos, als convenis específics que se subscriguin a la seva empara i/o a les disposicions legalment aplicables, s'ha de comunicar a l'EUI-Sant Pau amb una antelació mínima de quinze dies, amb la voluntat de rescindir anticipadament el present conveni.

Així mateix, l'EUI-Sant Pau pot rescindir unilateralment aquest conveni si detecta que alguna de les parts incompleix els acords establerts en aquest conveni marc i/o en els convenis específics que se subscriguin a la seva empara així com a la normativa aplicable.

Onzè. Aquest conveni té una vigència d'1 any, prorrogable tàcitament per períodes anuals successius.

Les causes de resolució d'aquest conveni són les previstes en aquest conveni marc i en el conveni específic subscrit a l'empara d'aquest, així com les previstes a la legislació aplicable.

Dotzè. Qualsevol controvèrsia que pugui sorgir de l'aplicació, la interpretació o l'execució d'aquest conveni marc, així com dels convenis específics que se subscriguin a la seva empara, s'ha de resoldre de mutu acord entre les parts. Si això no és possible, les parts renuncien al seu propi fur i se sotmeten als jutjats i tribunals de Barcelona.

Tretzè. L'EUI-Sant Pau i l'entitat col·laboradora poden fer difusió pública de la subscripció d'aquest conveni, sempre que quedi emmarcada en l'esperit i en la voluntat de col·laboració establerta entre les parts.

I, perquè així consti, les parts signen aquest document, per duplicat, al lloc i en la data assenyalats.

Barcelona, de de 20.....

Per l'EUI-Sant Pau, adscrita a la UAB
(Signatura i segell)

Per l'entitat col·laboradora
(Signatura i segell)

ANNEX 12 -CONVENI ESPECÍFIC DE COOPERACIÓ EDUCATIVA PER A LA REALITZACIÓ DE PRÀCTIQUES ACADÈMIQUES EXTERNES (CURRICULARS) EN ENTITATS COL-LABORADORES

El/la Sr/a.. (.....), com a (.....), en nom i representació de l'Escola Universitària d'Infermeria de l'Hospital de la Santa Creu i Sant Pau (EUI-Sant Pau), adscrita a la Universitat Autònoma de Barcelona, amb NIF G59780494, amb domicili a C/ Sant Antoni M. Claret, 167, 08025 Barcelona.

El/la Sr/Sra. (.....), com a (.....), en nom i representació de (.....), domiciliada a (.....), de (.....), amb NIF (.....).

El/la Sr/Sra. (.....), amb DNI/NIE (.....), estudiant de (.....), amb domicili a (.....).

Les parts reconeixen tenir les condicions necessàries per a la signatura d'aquest conveni d'acord amb la normativa següent:

- El Reial Decret 592/2014, d'11 de juliol, pel qual es regulen les pràctiques acadèmiques externes dels estudiants universitaris.
- L'Estatut de l'Estudiant Universitari, aprovat per Reial Decret 1791/2010 de 30 de desembre.
- La normativa de pràctiques acadèmiques externes, aprovada pel Consell de Govern de la UAB, el 10 de desembre de 2014.

I, en conseqüència, formalitzen aquest conveni conforme als **ACORDS** següents:

1. Condicions de la pràctica		
Assignatura: (.....)	Codi: (.....)	Nombre de crèdits: (.....)
Total d'hores: (.....)	Data d'inici / Data de finalització: (.....)	
Dies de la setmana: (.....)	Horari: (.....)	Total hores dia: (.....)
Lloc (adreça) on es realitzarà la pràctica (.....)		
Departament: (.....)	Àrea/Servei on es duran a terme: (.....)	

2. Projecte formatiu de l'estada de pràctiques			
Motivació i Objectiu de l'estada de pràctiques:	Integrar en la pràctica professional els coneixements teòrics i pràctics, habilitats, actituds específiques de la titulació, així com, la metodologia de treball adequada a la realitat professional amb la qual es trobarà		
Tasques i funcions:	Les descrites en relació als objectius, competències i resultats d'aprenentatge de l'assignatura		
Forma prevista de seguiment per part del tutor de l'entitat col-laboradora:	Setmanalment		
Competències que ha d'adquirir l'estudiant durant l'estada de pràctiques:			
Competències Bàsiques:	Desenvolupament de pensament i raonament crític	SÍ <input checked="" type="checkbox"/>	NO <input type="checkbox"/>
	Comunicació efectiva	SÍ <input checked="" type="checkbox"/>	NO <input type="checkbox"/>
	Desenvolupament d'estratègies d'aprenentatge autònom	SÍ <input checked="" type="checkbox"/>	NO <input type="checkbox"/>
	Respecte per la diversitat i la pluralitat d'idees, de persones i de situacions	SÍ <input checked="" type="checkbox"/>	NO <input type="checkbox"/>
	Generació de propostes innovadores i competitives en la recerca i en l'activitat professional	SÍ <input type="checkbox"/>	NO <input checked="" type="checkbox"/>
Competències Genèriques i/o Específiques:	Les competències establertes de cada assignatura/mòdul es troben al lloc web de l'EUI-Sant Pau a la pestanya d'estudis/grau en Infermeria i, dins d'aquesta, a les guies de l'assignatura en l'apartat de competències.		

3. Tutor de l'entitat col-laboradora

L'entitat col-laboradora designa com a tutor/a de les pràctiques el/la Sr/Sra. (.....), en qualitat de (.....), quedant nomenat/da tutor/a col-laborador/a de pràctiques externes de l'EUI-Sant Pau. Les seves obligacions són fixar el pla de treball de l'estudiant, vetllar per la seva formació, informar-lo de la normativa d'interès, especialment la de seguretat i riscos laborals, fer el seguiment de l'estada i avaluar la seva activitat de conformitat amb la normativa de pràctiques acadèmiques externes vigent.

4. Tutor acadèmic

L'EUI-Sant Pau designa com a tutor/a acadèmica el/la Sr/Sra. (.....), en qualitat de *responsable d'assignatura*.

5. Informes

Un cop finalitzades les estades de pràctiques, l'estudiant i el/la tutor/a de l'entitat col·laboradora han d'elaborar una memòria i un informe final i presentar-lo en el termini màxim de 15 dies, segons model establert per l'EUI-Sant Pau i disponible al web de l'Escola (<http://eui.santpau.cat>)

6. Inexistència de relació laboral

La realització de les pràctiques no comporta cap relació laboral ni funcional ni implica prestació de serveis per part de l'estudiant. Les pràctiques previstes en aquest conveni tenen una naturalesa estrictament acadèmica.

7. Dades de caràcter personal

Les parts es comprometen a tractar les dades personals a les quals tinguin accés amb motiu del desenvolupament del projecte formatiu objecte d'aquest document de conformitat amb el que disposa el Reglament (UE) 2016/679, del Parlament Europeu i del Consell, de 27 d'abril de 2016, relatiu a la protecció de les persones físiques pel que fa al tractament de dades personals i la lliure circulació d'aquestes dades (RGPD), amb compliment dels principis del tractament i la seva licitud, i garantint l'exercici dels drets que el RGPD reconeix a les persones titulars de les dades.

Així mateix, les parts hauran d'aplicar les mesures tècniques i organitzatives necessàries per garantir la seguretat de les dades, especialment la seva confidencialitat i integritat, i evitar-ne l'alteració, la pèrdua, o els tractament o accés no autoritzats.

8. Rescissió del conveni

En qualsevol moment, si concorren causes que així ho recomanin, es pot rescindir el conveni per iniciativa de qualsevol de les parts.

9. Resolució de conflictes

Qualsevol controvèrsia que pugui sorgir de l'aplicació, interpretació o execució del conveni s'ha de resoldre de mutu acord entre les parts. Si això no és possible, les parts renunciïn al seu propi fur i se sotmeten al Jutjats i Tribunals de Barcelona.

Amb la signatura d'aquest document tant l'estudiant participant en el programa de pràctiques com l'entitat col·laboradora i l'EUI-Sant Pau accepten les condicions recollides en aquest document i manifesten que coneixen la normativa aplicable, així com els seus drets i les seves obligacions.

I com a prova de conformitat, les parts signen el present conveni en tres exemplars, en el lloc i la data esmentats més avall.

Barcelona, a de de

Per l'EUI-Sant Pau

L'estudiant

Per l'entitat col·laboradora

(signatura i segell)

(signatura)

(signatura i segell)

ANNEX 13 - MODEL DE MEMÒRIA FINAL DE L'ESTUDIANT

Memòria final de l'estudiant relativa al conveni de cooperació educativa per a la realització de pràctiques acadèmiques externes dels estudiants de Grau d'infermeria de l'EUI- Sant Pau, adscrita a la Universitat Autònoma de Barcelona.

Dades de l'estudiant

Nom i cognoms:

DNI:

Estudiant de: Grau d'Infermeria

Facultat/Escola: Escola universitària d'infermeria de l'Hospital de la Santa Creu i Sant Pau (EUI-Sant Pau), adscrita a la Universitat Autònoma de Barcelona (UAB).

Dades de l'entitat col·laboradora on s'ha dut a terme l'estada de pràctiques

Entitat col·laboradora :

Àrea/Departament/Servei on s'ha dut a terme l'estada de pràctiques:

Descripció de l'àmbit de pràctiques

Valoració de les tasques desenvolupades amb les competències adquirides

Relació dels problemes plantejats i el procediment seguit per a resoldre'ls

Identificació de les aportacions que, en matèria d'aprenentatge, ha suposat l'estada de pràctiques

Avaluació final de les pràctiques i suggeriments

Puntuació (marqueu amb un): 0 - 1 - 2 - 3 - 4 - 5 - 6 - 7 - 8 - 9 - 10

(Signatura)

(Data)

ANNEX 14 - INFORME FINAL DE LA PERSONA TUTORA DE L'ENTITAT COL·LABORADORA (INFERMERA DE REFERÈNCIA)

INFORME FINAL DE LA PERSONA TUTORA DE L'ENTITAT COL·LABORADORA (Infermera de referència)

Informe final de la persona tutora relativa al conveni de cooperació educativa per a la realització de pràctiques acadèmiques externes dels estudiants de Grau d'infermeria de l'EUI- Sant Pau, adscrita a la Universitat Autònoma de Barcelona.

Curs acadèmic	xxxx CURS
Nom de l'estudiant	
Nom de la tutora (Infer. de referència habitual)	
Lloc de pràctiques	
Període de pràctiques (dates)	
Col·laborador/a clínic/a	
Responsable assignatura	

REQUISITS				
Per aprovar el pràctic i continuar amb l'avaluació és necessari superar TOTS els resultats d'aprenentatge identificats com a requisits.			SI	NO
Seguretat del pacient: Identificar els elements que puguin posar en risc la salut de les persones en relació a la utilització i gestió dels fàrmacs.	SI Identifica els elements que puguin posar en risc la salut de les persones	NO Identifica els elements que puguin posar en risc la salut de les persones		
Seguretat del pacient: Valorar el risc i protegir la salut de les persones garantint la seva seguretat.	SI Valora el risc i protegeix la salut de les persones garantint la seva seguretat.	NO Valora el risc i protegeix la salut de les persones garantint la seva seguretat.		
Seguretat del pacient: Utilitzar mesures de protecció i de seguretat per garantir el benestar i minimitzar el risc vinculat a l'assistència.	SI Utilitza les mesures de protecció i de seguretat	NO Utilitza les mesures de protecció i de seguretat		
Puntualitat Arriba i surt a l'hora establerta. Avisa sobre imprevistos (retards, malaltia, permisos, etc.)	SI És puntual avisant inclús en situacions imprevistes	NO Es impuntual i no avisa de les seves absències.		
Sentit de la responsabilitat Compleix les normes del bloc de pràctiques i les obligacions formals encomanades (aspecte, uniformitat, etc.)	SI Compleix les normes de la unitat i les obligacions formals (aspecte cuidat, uniformitat)	NO No compleix amb les obligacions. No té cura del seu aspecte.		
Implicació personal Es mostra compromès amb el seu aprenentatge.	SI Es mostra compromès amb el seu procés d'aprenentatge	NO No es mostra compromès		

Garantir la confidencialitat i el secret professional de les dades del usuari i la família.	SI Garanteix la confidencialitat i el secret professional	NO Demostra escàs compromís en el manteniment de la confidencialitat de les dades relacionades amb la salut de les persones.		
Respecte a la Intimitat i la dignitat: Conèixer i respectar els drets dels usuaris, salvaguardar la intimitat, protegir a les persones de qualsevol ofensa a la seva dignitat. Exerceix una actitud ètica vers el pacient i equip	SI Coneix els drets de les usuaris. Tracte correcte i respectuós. Manté la intimitat i respecta la dignitat, valors i creences de les persones en les seves actuacions.	NO No coneix els drets dels usuaris. Actituds de falta de respecte, no cuida la intimitat i vulnera la dignitat de les persones.		

Explicació de la valoració i suggeriments de millora

L'AVALUACIÓ DELS RESULTATS D'APRENENTATGE ESTÀ DIVIDA EN 8 DIMENSIONS.

PER TAL DE PODER FER MITJANA I TENIR UNA NOTA FINAL, CADASCUNA DE LES DIMENSIONS HAURAN DE

PUNTUAR UN 5 COM A MÍNIM.

	1,2,3,4				5,6,7,8				9,10	
	No vol fer-ho, No ho sap, No ho fa:				5_6 Gairebé sempre de forma autònoma				9_Excel·lent	
	1_ Sempre				7_8 Sempre de forma autònoma				10_Destaca de manera extraordinària	
	2_ Gairebé sempre									
	3_ Sovint									
	4_ Només a vegades									
PRÀCTICA ASSISTÈNCIA ÈTICA, DE QUALITAT I SEGURETAT CLÍNICA	1	2	3	4	5	6	7	8	9	10
ÉTICA DEL CUIDADO										
1. Desenvolupa i exerceix una ètica professional vers al pacient, família i equip interdisciplinari (cura de la intimitat, confidencialitat, autonomia i dignitat).										
PUNTUACIÓ ÈTICA										
SEGURETAT										
2. Demostra seguretat en la preparació i administració dels tractaments farmacològics: calcula dosis, té en compte les interaccions, tria la millor via possible, i altres teràpies.										
3. Aplica les mesures d'asèpsia i protecció universal.										
4. Fa una gestió adequada dels residus.										

5. Aplica les normes de seguretat relacionades amb l'emissió de radiacions i/o COVID-19.											
6. Prioritza i planifica les tasques a desenvolupar adequadament.											
PUNTUACIÓ SEGURETAT											
EVIDENCIA A LA PRÀCTICA											
7. Basa les seves intervencions en l'evidència científica.											
8. Consulta els protocols i guies clíniques i té en compte les seves recomanacions.											
PUNTUACIÓ EVIDÈNCIA											
APLICACIÓ DE CONEIXEMENTS I CAPACITAT PROCEDIMENTAL	1	2	3	4	5	6	7	8	9	10	
Capacitat tècnica i procedimental											
9. Aplica el procés d'infermeria per proporcionar i garantir benestar, qualitat i seguretat al usuari, la família i/o la comunitat.											
10. Aplica intervencions educatives e informatives que fomenten estils de vida saludable i l'autocura.											
11. Aplica els coneixements científics per donar unes cures segures i de qualitat.											
12. Demostra habilitat i destresa en la execució dels procediments clínics.											
13. Identifica, coneix i utilitza el material de manera adequada en funció de la tècnica i del usuari.											
PUNTUACIÓ CAPACITAT PROCEDIMENTAL											
COMUNICACIÓ (SOCIAL I TERAPÈUTICA)	1	2	3	4	5	6	7	8	9	10	
Habilitats de comunicació :											
14. Estableix una comunicació empàtica, efectiva i respectuosa amb l'usuari, la família i l'equip interdisciplinari.											
15. Utilitza el llenguatge i la terminologia professional de manera precisa tant oralment com per escrit, així com els registres infermers implementats en el lloc de pràctiques.											
16. Utilitza un llenguatge no sexista ni discriminatori i promou la perspectiva de gènere en les cures.											
17. Fa un bon ús dels sistemes d'informació sanitària i programes informàtics per a la gestió de la informació del pacient.											
PUNTUACIÓ COMUNICACIÓ											
TREBALL EN EQUIP	1	2	3	4	5	6	7	8	9	10	
Capacitat de treball en equip:											
18. S'integra activament en el treball en equip, fa aportacions, s'adapta a la dinàmica del grup.											
19. Duu a terme les tasques encomanades.											
PUNTUACIÓ TREBALL EN EQUIP											

PROACTIVITAT I AUTONOMIA EN L'APRENTATGE	1	2	3	4	5	6	7	8	9	10
Responsabilitat amb la formació										
20. Contribueix a les experiències d'aprenentatge i desenvolupament professional propi.										
21. Cerca oportunitats i fa propostes.										
22. És conscient dels seus recursos i capacitats, s'informa i pregunta abans d'actuar, reconeix els seus límits.										
PUNTUACIÓ RESPONSABILITAT AMB LA FORMACIÓ										

Adaptació als canvis										
23. S'adapta als canvis, demostra una actitud positiva front els mateixos.										
24. Pren consciència dels seus coneixements, actituds i habilitats. Empren accions de millora progressiva.										
25. Amplia coneixements, demana retroalimentació.										
26. Accepta les crítiques i les té en consideració.										
27. Identifica situacions canviants i fa modificacions pertinents.										
PUNTUACIÓ ADAPTACIÓ ALS CANVIS										

SUMA TOTAL 8 DIMENSIONS:

Nota final

REGISTRE DE FALTES D'ASSISTÈNCIA I ABSÈNCIES

Nombre de faltes:

Nombre d'hores d'absència¹

DIA I MOTIU:

1.
2.
3.
4.



¹ Hores puntuals de sortida/entrada, durant el torn de pràctiques

FALTES JUSTIFICADES DOCUMENTALMENT: SI NO

Data:

Nom i cognoms Infermer/a referència(Signatura i DNI):

ANNEX 15 - MODEL INFORME AVALUACIÓ COL-LABORADORA CLÍNICA

 EUI-SANT PAU Centre adscrit a la UFB	PRÀCTIC XX PROF.	 HOSPITAL DE LA SANTA CREU I SANT PAU <small>UNIVERSITAT AUTÒNOMA DE BARCELONA</small>
---	----------------------------	---

QÜESTIONARI D'AVUACIÓ DE L'ESTUDIANT - COL-LABORADORA CLÍNICA

Curs acadèmic	
Cognoms i nom de l'estudiant	
Lloc de pràctiques	
Període de pràctiques (dates)	
Col-laborador/a clínic/a	
Responsable assignatura	

AVALUACIÓ SUMATIVA												
RESULTATS APRENEN.	INDICADORS	0	1	2	3	4	5	6	7	8	9	10
SUMA TOTAL												

Excel·lent (9-10)	Notable (7-8,9)	Aprovat (5-6,9)	Insuficient (0-4,9)
Excel·lent, destaca de manera extraordinària	Molt bé, sempre disposada, La seva feina és correcta.	Només a vegades, ha de millorar.	No ho sap, no ho fa, no vol fer-ho mai.

Faltes d'assistència	
----------------------	--

Punts final (omplir per col·laboradora)	
---	--

OBSERVACIONS COL·LABORADORA CLÍNICA: (punts forts i febles)

(Signatura)
Nom i cognoms alumne:

(Signatura)
Nom i cognom col·laborador clínic

Data:

ANNEX 16 - MODEL ENQUESTES DE SATISFACCIÓ

Enquesta de satisfacció actuació docent i assignatura (pràctica).

	1	2	3	4	5	6	7	8	9	10
Valora de l'1 al 10 el grau de satisfacció amb l'organització pràctic										
Valora de l'1 al 10 el grau de satisfacció amb el període pràctiques clíniques										
Valora de l'1 al 10 el grau de satisfacció amb el col·laborador clínic										
Valora de l'1 al 10 el grau de satisfacció am el tutor de centre de pràctiques										

ANNEX 17 - PROCÉS PC03-1 DEL SGIQ. GESTIÓ DE LES PRÀCTIQUES EXTERNES

Es pot consultar el Procés PC03-1: Gestió de les pràctiques externes al web de l'Escola a l'apartat de [Qualitat/SGIQ/Manual de processos SGIQ/Processos claus](#)

ANNEX 18 – ASSEGURANÇA COMPLEMENTÀRIA

Els i les estudiants que es matriculin d'assignatures de pràctiques curriculars i els d'intercanvi estan obligats a disposar d'una assegurança complementària d'accidents i de responsabilitat civil.

L'EUI – Sant Pau publica tota la informació actualitzada referent a les prestacions i al preu de l'assegurança complementària al seu web, dins de l'apartat de [Gestió acadèmica/Informació Grau/Matriculació/Altres assegurances](#)

ANNEX 19. CRITERIS ASSIGNACIÓ PRÀCTIQUES

A la pàgina web de l'EUI - Sant Pau, dins de l'apartat [Estudis/Grau en infermeria/Pràctiques Clínicas](#), s'accedeix a tota la informació del Grau d'infermeria sobre pràctiques clíniques i criteris d'assignació.

L'enllaç de la documentació sobre assignació es presenta a continuació:

[Criteris d'assignació pràctiques](#)

ANNEX 20. RECOMANACIONS PREVENTIVES PER A LA PREPARACIÓ I ADMINISTRACIÓ DE FÀRMACS PERILLOSOS EN CENTRES SANITARIS I SOCIOSANITARIA

En el cas de presentar embaràs, lactància materna o estar en període de concepció, cal comunicar-ho al responsable d'assignatura/coordinador de màster. És convenient no estar exposat als agents G1,G2,G3 tant en la preparació com en l'administració, durant les pràctiques clíniques, tal i com indica el [Document de Consens de la preparació i administració de fàrmacs perillosos en centres sanitaris i sociosanitaris: implantació i grups de rics.](#)

Grup 1: Medicaments antineoplàsics.

Grup 2: Medicaments no antineoplàsics que compleixen una o més de les característiques de perillositat que es mencionen anteriorment.

Grup 3: Medicaments no antineoplàsics que tenen risc reproductiu per als homes/dones que estan intentant la reproducció i per a les dones embarassades o lactants. Inclou fonamentalment fàrmacs teratogènics, fàrmacs que poden dificultar la concepció i fàrmacs oxi tòcics.

ANNEX 21 - DECLARACIÓ DE L'ESTUDIANT DE COMPLIMENT DELS REQUERIMENTS DE PREVENCIÓ DE RISCOS A CONSEQÜÈNCIA DE LA SITUACIÓ D'ALARMA SANITÀRIA OCACIONADA PER LA COVID-19 EN RELACIÓ AMB ELS CONVENIS DE COOPERACIÓ EDUCATIVA

El/La (nom i cognom de l'estudiant/a)..... amb DNI.....

MANIFESTO:

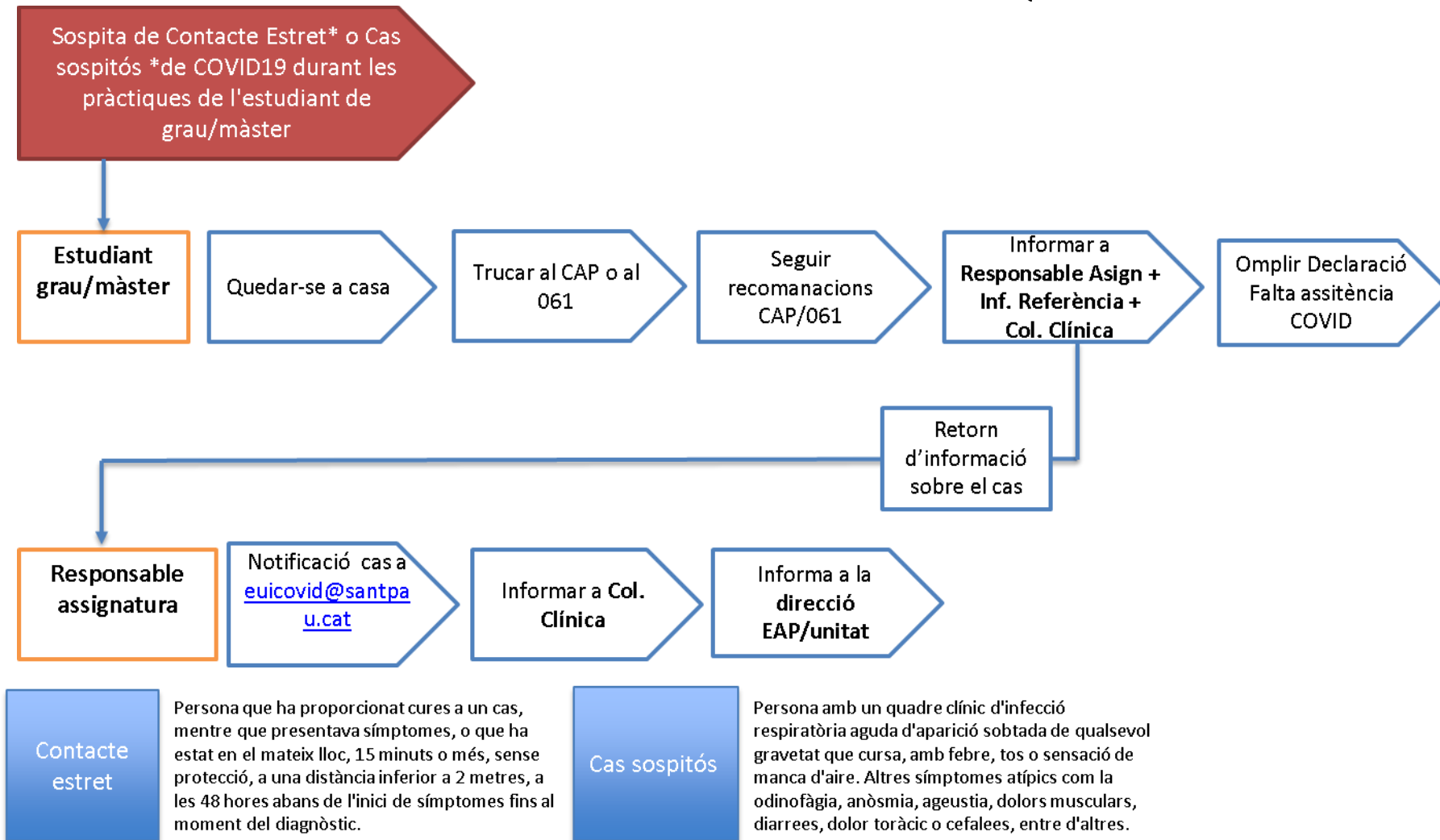
1. Que he rebut la informació sobre els riscos inherents a la meva activitat i sobre les mesures de protecció que he d'adoptar, específicament les recomanacions de les autoritats sanitàries i las del Centre Sanitari, relacionades amb la COVID-19
2. Que he estat avaluat per meu metge i no he estat considerat/de persona vulnerable vers el COVID-19
3. Que tinc coneixement i accepto que, en cap cas, no puc fer formació presencial si presento simptomatologia compatible amb la COVID-19 o si convisc o he estat en contacte estret els darrers catorze dies amb persones amb símptomes, fins que acabi el termini de seguretat recomanat per les autoritats sanitàries, i que comunicaré aquet estat a la EUI perquè procedeix a l'estudi de contactes si es cau.
4. Que en qualsevol cas m'adaptaré a les noves exigencies de seguretat que puguin anar sortir, tant des del centre com de les autoritats sanitàries.

I, perquè consti, signo aquest certificat.

Localitat, data

Signatura

ANNEX 22- CIRCUIT EN CAS DE SOSPITA D'INFECCIÓ PEL SARS-CoV-2 EN ALUMNAT EN PRÀCTIQUES



<https://canalsalut.gencat.cat/ca/salut-a-z/c/coronavirus-2019-ncov/ciudadania/deteccio-de-casos-i-seguiment-de-contactes/contactes-estrets/>